

日本の
ひなた
宮崎県

今月の主要経済指標

目次

今月の経済関係統計資料

1 宮崎県景気動向指数	1
2 宮崎県の鉱工業指数	2
3 みやざきの賃金・労働時間・雇用の動き	3
4 宮崎市の消費者物価指数	4
5 データ編	5

【参考】

・ 「月例経済報告」抜粋	8
・ 「宮崎県金融経済概況」抜粋	9

平成30年7月

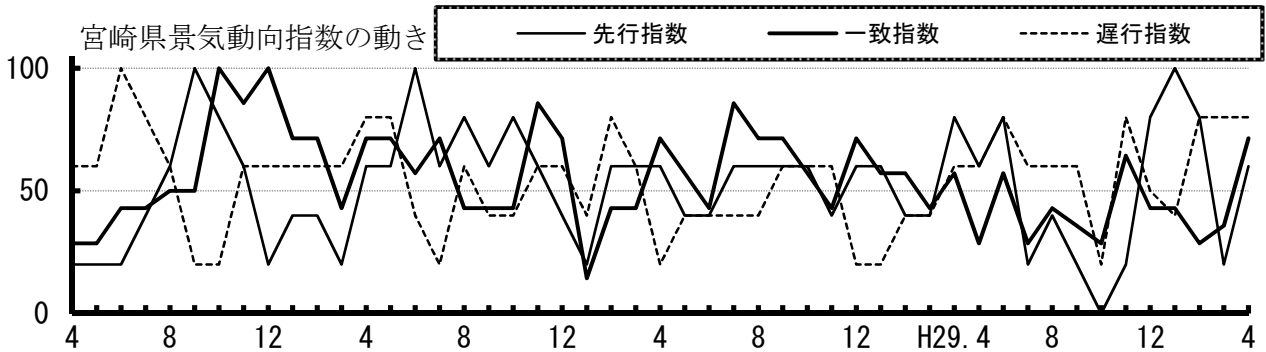
宮崎県総合政策部統計調査課



1 宮崎県景気動向指数（平成30年4月分）

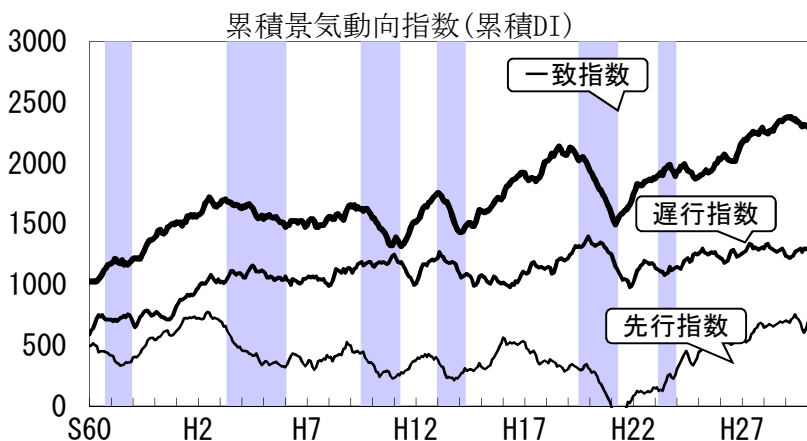
(1) 今月の動き

平成30年4月の本県のDIは、
 先行指数は 60.0%となり、2か月ぶりに 50.0%を上回った。
 一致指数は 71.4%となり、5か月ぶりに 50.0%を上回った。
 遅行指数は 80.0%となり、3か月連続で 50.0%を上回った。



	採用 指標数	拡張 指標数	プラスの指標（拡張指標）	マイナスの指標
先行系列	5	3	新規求人数（パート含む）、新車登録台数（乗用車）、新設住宅着工戸数	鉱工業在庫率指数（逆）、ホテル・旅館宿泊客数
一致系列	7	5	県内企業業況判断DI、鉱工業生産指数、鉱工業出荷指数、輸入通関実績（実質）、所定外労働時間数	有効求人倍率、百貨店・スーパー販売額（実質）
遅行系列	5	4	鉱工業在庫指数、家計消費支出（勤労者世帯）、資本財出荷指数、貸出約定平均金利	消費者物価指数（持家の帰属家賃を除く総合）

(2) 累積景気動向指数



シャドウ部分：景気後退期

- 見やすくするため、先行指数には 500、一致指数には1000、遅行指数には 600をそれぞれ加算している。

(参考)

景気動向指数： 景気が上向きか、下向きかを総合的に示す指数である。50%を上回って推移しているときは景気拡張局面、下回って推移しているときは景気後退局面と判断される。

累積景気動向指数： 各指数から景気判断の基準となる50を引くことで、景気の拡張・後退の動向だけを確認することができる指数である。

2 宮崎県の鉱工業指数（平成30年4月分）（平成22年＝100）

平成30年4月の鉱工業指数（季節調整済指数） 注

	宮 崎 県		全国（参考）		九州（参考）	
		前月比(%)		前月比(%)		前月比(%)
生産	96.0	0.2	104.6	0.5	114.0	2.9
出荷	100.5	2.0	103.1	1.6	117.8	5.7
在庫	126.7	1.9	112.8	▲0.6	124.4	0.1

注 季節調整済指数とは、1年を通してほぼ規則的に繰り返す季節的な変動を除去した指数

【生産】

96.0（前月比0.2%上昇） ～3か月連続の上昇～

上昇に寄与した業種（8業種）			低下に寄与した業種（4業種）		
	主 な 業 種	前月比		主 な 業 種	前月比
1	電子部品・デバイス工業	4.3	1	化学工業	▲8.0
2	電気・情報通信機械その他工業	3.7	2	パルプ・紙・紙加工品工業	▲8.5
3	はん用・生産用・業務用機械工業	4.7	3	木材・木製品工業	▲3.6

【出荷】

100.5（前月比2.0%上昇） ～2か月ぶりの上昇～

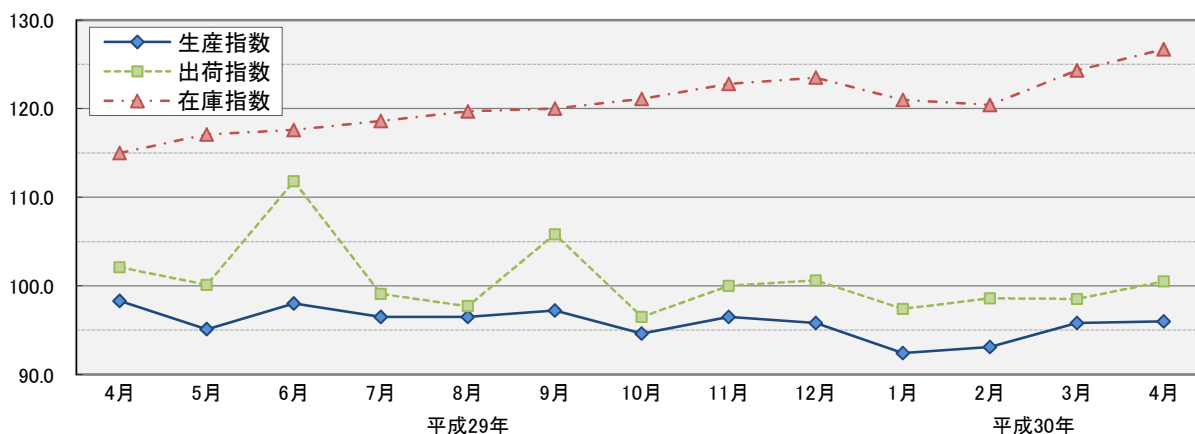
上昇に寄与した業種（9業種）			低下に寄与した業種（3業種）		
	主 な 業 種	前月比		主 な 業 種	前月比
1	電気・情報通信機械その他工業	22.6	1	化学工業	▲12.5
2	食料品工業	1.8	2	木材・木製品工業	▲5.1
3	鉄鋼・金属製品工業	9.5	3	パルプ・紙・紙加工品工業	▲2.3

【在庫】

126.7（前月比1.9%上昇） ～2か月連続の上昇～

上昇に寄与した業種（9業種）			低下に寄与した業種（業種）		
	主 な 業 種	前月比		主 な 業 種	前月比
1	食料品工業	2.6	1	なし	-
2	はん用・生産用・業務用機械工業	6.2	2	なし	-
3	繊維工業	9.3	3	なし	-

宮崎県の生産・出荷・在庫指数の推移（季節調整済指数）（平成22年＝100）



鉱工業指数は、本県の鉱工業の動向を総合的に把握することを目的に、生産・出荷を108品目、在庫を69品目選定し、それぞれ指数化したものです
平成25年12月に平成22年基準に切り替えました。

3 みやざきの賃金・労働時間・雇用の動き（平成30年4月分）

宮崎県における平成30年4月の賃金、労働時間及び雇用に関する調査結果（調査産業計）は次のとおりです。

【調査結果のポイント】

- ・ きまって支給する給与は 226,442円で、前年同月比 0.9%増
- ・ 総実労働時間は 151.1時間で、前年同月比 0.1%減
- ・ 常用労働者数は 344,868人で、前年同月比 5.0%増

※ 増減比は平成27年平均を 100とする指数で比較。

(1) 賃 金

「1人平均月間現金給与総額」は 229,842円で、前年同月比 1.2%増であった。

このうち、「所定内給与」は 212,839円、「所定内給与」に超過労働給与を加えた「きまって支給する給与」は 226,442円で、前年同月比 0.9%増であった。

(2) 労働時間

「1人平均月間総実労働時間」は 151.1時間で、前年同月比 0.1%減であった。

このうち、「所定内労働時間」は 141.4時間、「所定外労働時間」は 9.7時間であった。

また、「1人平均月間出勤日数」は19.8日で、前年同月差 0.1日増であった。

(3) 雇 用

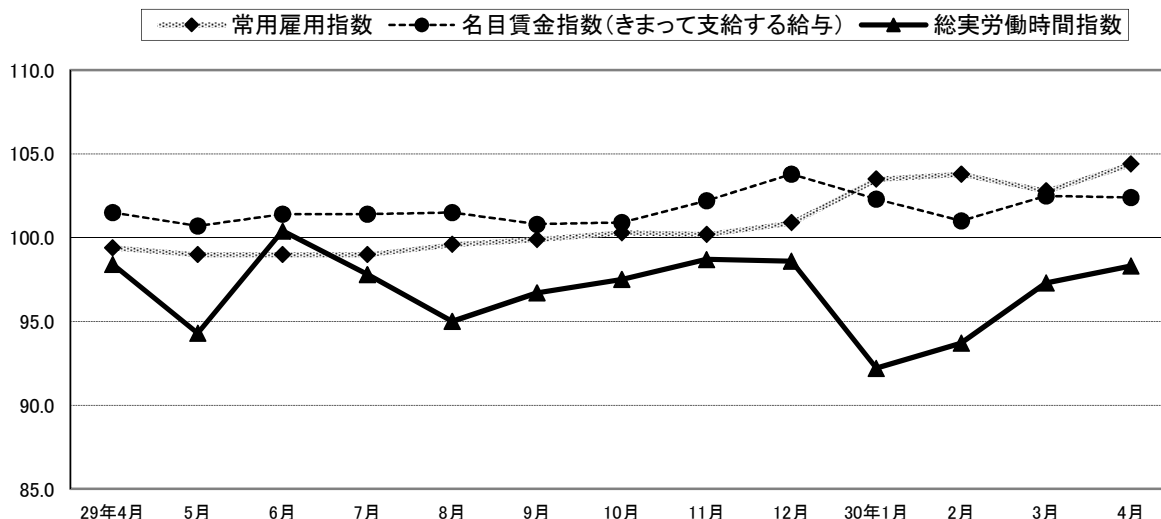
「常用労働者数」は 344,868人で、前年同月比 5.0%増であった。

《参考》

	宮 崎		全 国	
	事業規模5人以上	前年同月比 (指数又は日での比)	事業規模5人以上	前年同月比 (指数又は日での比)
1 賃 金 (名目)				
一人平均現金給与総額	229,842円	1.2%	276,663円	0.6%
所定内給与	212,839円	1.8%	245,791円	0.9%
きまって支給する給与	226,442円	0.9%	266,570円	0.9%
2 労働時間				
総実労働時間数	151.1時間	▲0.1%	146.2時間	▲1.2%
所定内労働時間数	141.4時間	0.1%	134.8時間	▲1.3%
所定外労働時間数	9.7時間	▲3.9%	11.4時間	0.0%
出勤日数	19.8日	0.1日	18.8日	▲0.3日
3 雇 用				
常用労働者数	344,868人	5.0%	49,900千人	1.6%

事業所規模5人以上：調査産業計

(平成27年=100)



4 宮崎市の消費者物価指数（平成30年4月調査分）

総合指数 100.6 （平成27年=100） 前月比（-）0.5% 前年同月比（+）0.1%

(1) 概況

平成30年4月の宮崎市の消費者物価指数は、平成27年を100とした総合指数で100.6となり、前月比は0.5%の下落、前年同月比は0.1%の上昇となった。

総合指数の動きを前年同月比で見ると、平成29年12月は0.8%の上昇、平成30年1月は1.1%の上昇、2月は0.8%の上昇、3月は0.8%の上昇、4月は0.1%の上昇となった。

生鮮食品を除く総合指数は100.7となり、前月比は前月と同水準、前年同月比は0.2%の上昇となった。

食料（酒類を除く）及びエネルギーを除く総合指数は100.1となり、前月比は0.1%の上昇、前年同月比は0.1%の下落となった。

生鮮食品及びエネルギーを除く総合指数は100.6となり、前月比は前月と同水準、前年同月比は0.2%の下落となった。

宮崎市の10大費目別指数、前月比、前年同月比及び寄与度（平成30年4月）

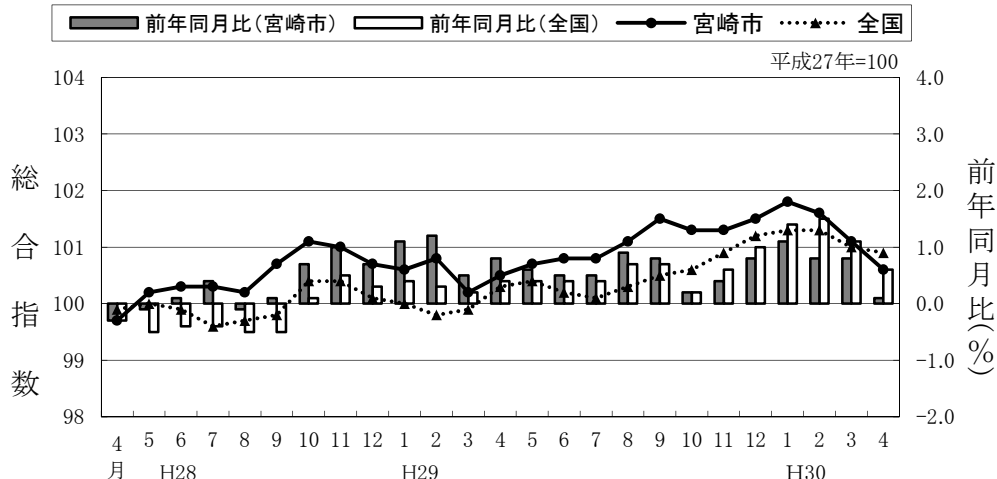
費目	指数	前月比		前年同月比	
		変化率(%)	寄与度	変化率(%)	寄与度
総合	100.6	-0.5	-0.51	0.1	-0.15
食料	101.9	-1.8	-0.51	-0.6	-0.15
住居	99.6	0.0	0.00	-0.7	-0.12
光熱・水道	101.8	0.3	0.02	2.5	0.17
家具・家事用品	99.3	1.3	0.05	1.9	0.07
被服及び履物	102.7	1.6	0.06	-2.0	-0.08
保健医療	101.6	0.2	0.01	0.8	0.04
交通・通信	98.9	-0.5	-0.09	1.0	0.15
教育	104.0	0.1	0.00	0.3	0.01
教養娯楽	98.6	-0.1	-0.01	-0.2	-0.02
諸雑費	101.7	0.1	0.00	0.2	0.01

(2) 総合指数の前月比に影響を与えた費目及び寄与度等

	(10大費目)	(中分類、前月比、寄与度)		(品目)	
		前月比(%)	寄与度		
上昇	食料	乳卵類	3.6	0.04	ヨーグルト
上昇	家具・家事用品	家事用消耗品	3.9	0.04	ポリ袋
下落	食料	生鮮果物	-15.5	-0.19	しらぬひ
下落	食料	生鮮野菜	-9.9	-0.18	キャベツ

(3) 総合指数の前年同月比に影響を与えた費目及び寄与度等

	(10大費目)	(中分類、前年同月比、寄与度)		(品目)	
		前年同月比(%)	寄与度		
上昇	交通・通信	自動車等関係費	1.7	0.17	ガソリン
上昇	食料	生鮮魚介	12.9	0.17	さけ、いか
下落	食料	生鮮野菜	-9.5	-0.18	じゃがいも
下落	住居	家賃	-0.8	-0.12	



(データ編)

— 全国 —

年 月	総合指標			生産					
	景気動向指数 (DI)			鉱工業生産指数		鉱工業出荷指数		鉱工業在庫指数	
	先行指数	一致指数	遅行指数	原指数	季節調整 済指数	原指数	季節調整 済指数	原指数	季節調整 済指数
				22年=100	22年=100	22年=100	22年=100	22年=100	22年=100
25年	—	—	—	97.0	—	96.9	—	105.7	—
26	—	—	—	99.0	—	98.2	—	112.3	—
27	—	—	—	97.8	—	96.9	—	112.3	—
28	—	—	—	97.7	—	97.2	—	106.4	—
29	—	—	—	102.1	—	100.0	—	108.6	—
29年 3月	72.7	55.6	88.9	112.0	100.0	113.9	98.6	101.9	109.2
4	45.5	100.0	66.7	98.2	102.9	94.4	100.4	105.7	110.9
5	63.6	77.8	55.6	95.1	100.7	91.3	98.9	110.5	110.7
6	50.0	88.9	55.6	106.1	101.9	103.5	100.5	109.4	108.9
7	63.6	33.3	55.6	103.3	101.6	100.4	100.1	110.4	108.2
8	81.8	77.8	66.7	97.4	102.9	94.9	101.6	111.1	107.6
9	72.7	55.6	66.7	106.2	102.3	105.1	99.8	107.1	107.4
10	68.2	77.8	100.0	104.7	102.8	99.7	99.4	112.2	110.5
11	72.7	61.1	100.0	105.4	103.5	103.0	101.3	112.4	109.8
12	54.5	88.9	88.9	105.2	105.4	104.8	103.3	108.6	109.8
30年 1	63.6	44.4	66.7	95.4	100.7	93.8	98.7	112.0	109.3
2	18.2	22.2	66.7	100.2	102.7	98.1	100.3	111.1	109.9
3	13.6	5.6	66.7	114.5	104.1	115.5	101.5	105.9	113.5
4	50.0	75.0	37.5	r 100.8	r 104.6	r 97.9	r 103.1	r 107.5	r 112.8
資料	内閣府経済社会総合研究所 「景気動向指数」			経済産業省 「生産・出荷・在庫指数」					

— 宮崎県 —

年 月	総合指標			生産					
	景気動向指数 (DI)			鉱工業生産指数		鉱工業出荷指数		鉱工業在庫指数	
	先行指数	一致指数	遅行指数	原指数	季節調整 済指数	原指数	季節調整 済指数	原指数	季節調整 済指数
				22年=100	22年=100	22年=100	22年=100	22年=100	22年=100
25年	—	—	—	98.2	—	105.4	—	109.0	—
26	—	—	—	102.0	—	104.9	—	116.2	—
27	—	—	—	101.1	—	105.0	—	122.8	—
28	—	—	—	100.0	—	105.3	—	117.1	—
29	—	—	—	96.4	—	101.8	—	118.1	—
29年 3月	40.0	42.9	40.0	101.4	95.3	108.4	102.5	115.2	114.6
4	80.0	57.1	60.0	98.5	98.3	100.5	102.1	114.7	115.0
5	60.0	28.6	60.0	91.1	95.1	90.1	100.1	118.0	117.1
6	80.0	57.1	80.0	96.9	98.0	109.0	111.8	117.2	117.6
7	20.0	28.6	60.0	92.8	96.5	97.9	99.1	117.2	118.6
8	40.0	42.9	60.0	92.1	96.5	93.1	97.7	118.6	119.7
9	20.0	35.7	60.0	100.4	97.2	106.9	105.8	119.8	120.0
10	0.0	28.6	20.0	101.9	94.6	100.4	96.5	123.1	121.1
11	20.0	64.3	80.0	99.6	96.5	104.9	100.0	124.0	122.8
12	80.0	42.9	50.0	98.1	95.8	117.5	100.6	119.8	123.5
30年 1	100.0	42.9	40.0	86.4	92.4	88.3	97.4	121.7	121.0
2	80.0	28.6	80.0	89.5	93.1	94.2	98.6	121.9	120.4
3	20.0	28.6	80.0	r 101.0	r 95.8	r 103.6	r 98.5	124.9	124.3
4	60.0	71.4	80.0	p 96.9	p 96.0	p 99.7	p 100.5	p 126.4	p 126.7
資料	県統計調査課 「宮崎県景気動向指数」			県統計調査課 「宮崎県鉱工業指数月報」					

注 1 この統計表の符号の用法は、次のとおりです。
「—」皆無または該当数値なし、「…」数値未詳または不明、「p」暫定（速報）数値、「r」訂正（確報）数値。

— 全国 —

年 月		雇用・労働							
		常用 雇用指数	実質賃金指数		所定外労働 時間指数 (製造業)	有 効 求人倍率 (季節調整済)	新規求職 申込件数 (原数値)	新 規 求人数 (原数値)	完 全 失業率 (季節調整済)
			現金給与 総 額	きまって支 給する給与					
		27年=100	27年=100	27年=100	27年=100	倍	千件	千人	%
25年		96.9	103.9	104.2	94.1	0.93	6,510	9,531	4.0
26		98.0	101.0	100.8	100.5	1.09	6,027	10,003	3.6
27		100.0	100.0	100.0	100.0	1.20	5,739	10,357	3.4
28		102.1	100.7	100.3	99.3	1.36	5,369	10,928	3.1
29		104.8	100.4	100.1	101.8	1.50	5,160	11,553	2.8
29年	3月	102.6	88.9	100.6	105.1	1.45	491	981	2.8
	4	104.3	87.5	101.5	104.0	1.47	556	923	2.8
	5	104.7	85.6	99.5	94.9	1.49	453	912	3.1
	6	105.1	137.6	100.6	99.4	1.50	421	964	2.8
	7	105.4	118.1	100.7	100.6	1.51	381	922	2.8
	8	105.3	87.0	99.6	97.2	1.52	403	944	2.8
	9	105.5	84.6	99.9	102.3	1.53	415	997	2.8
	10	105.7	84.6	99.9	104.5	1.55	410	1,024	2.8
	11	106.0	87.6	99.6	107.4	1.56	366	942	2.7
	12	106.1	173.5	99.6	107.4	1.59	325	922	2.8
30年	1	105.2	85.6	98.7	96.0	1.59	441	1,030	2.4
	2	105.2	83.3	98.8	105.1	1.58	432	1,016	2.5
	3	104.6	89.5	100.5	108.0	1.59	459	1,011	2.5
	4	106.0	87.3	101.6	105.1	1.59	545	966	2.5
資 料		厚生労働省 「毎月勤労統計調査」 注) 事業所規模5人以上			厚生労働省 「一般職業紹介状況」 ※ パートタイムを含む。			総務省 「労働力調査」	

— 宮崎県 —

年 月		雇用・労働							
		常用 雇用指数	実質賃金指数		所定外労働 時間指数 (製造業)	有 効 求人倍率 (季節調整済)	新規求職 申込件数 (原数値)	新 規 求人数 (原数値)	完 全 失業率 (季節調整済)
			現金給与 総 額	きまって支 給する給与					
		27年=100	27年=100	27年=100	27年=100	倍	件	人	%
25年		102.0	99.5	101.0	90.7	0.77	75,398	89,534	3.7
26		102.5	100.5	100.9	100.8	0.93	70,831	99,592	3.2
27		100.0	100.0	100.0	100.0	1.03	66,552	102,272	3.2
28		98.8	99.1	99.3	100.4	1.22	63,453	112,443	2.3
29		99.3	99.0	99.9	110.7	1.40	60,854	122,279	2.0
29年	3月	98.2	88.0	99.9	115.3	1.34	5,695	10,201	1.8
	4	99.4	85.9	100.8	114.7	1.37	6,563	9,731	
	5	99.0	87.5	99.7	105.3	1.38	5,385	9,523	(4-6月)
	6	99.0	128.4	100.4	108.0	1.41	4,819	9,909	1.8
	7	99.0	109.3	100.3	106.7	1.43	4,637	9,806	
	8	99.6	88.2	100.1	105.3	1.41	5,010	9,892	(7-9月)
	9	99.9	84.0	99.0	117.3	1.41	4,928	10,759	2.5
	10	100.3	83.9	99.2	117.3	1.42	4,956	10,855	
	11	100.2	89.1	100.5	116.7	1.45	4,104	10,369	
	12	100.9	175.5	102.0	114.0	1.47	3,494	9,460	2.1
30年	1	103.5	85.4	100.1	100.7	1.53	5,216	11,668	
	2	103.8	84.7	99.1	109.3	1.49	4,974	10,245	(1-3月)
	3	102.8	88.7	101.0	118.7	1.50	5,570	10,856	2.1
	4	104.4	86.6	101.4	118.7	1.50	6,480	10,558	
資 料		県統計調査課 「みやざきの賃金・労働時間・雇用の動き」 注) 事業所規模5人以上			厚生労働省宮崎労働局 「労働市場月報」 ※ パートタイムを含む。			総務省 ※ モデル 推計値	

2 宮崎県の完全失業率について、労働力調査では都道府県別に表章するように標本設計を行っておらず（北海道及び沖縄県を除く）、標本規模も小さいことなどから、全国の結果に比べ標本誤差が大きく、結果の利用に当たっては注意を要します。また、掲載している数値は四半期平均です。

3 常用雇用指数について、労働者推計のベンチマークを平成30年1月分月報で更新したことに伴い、平成30年3月分月報発表時に過去にさかのぼって改訂しています。

— 全国 —

年 月	消費				投資		
	消費者物価指数	百貨店・スーパー販売額	主要ホテル・旅館宿泊客数	家計調査消費支出(一世帯当たり)	新設住宅着工戸数	着工建築物	
	27年=100	億円		円	戸	千㎡	億円
25年	96.6	190,258	—	290,454	980,025	147,679	254,357
26	99.2	194,272	—	291,194	892,261	134,021	246,060
27	100.0	196,733	—	287,373	909,299	129,624	251,392
28	99.9	195,948	—	282,188	967,705	133,012	263,265
29	100.4	195,732	—	283,028	964,641	134,679	276,981
29年 3月	99.9	16,312	—	297,942	75,887	9,782	19,295
4	100.3	15,583	—	295,929	83,979	11,874	24,206
5	100.4	15,583	—	283,056	78,481	11,219	21,920
6	100.2	15,694	—	268,802	87,456	12,357	25,752
7	100.1	17,179	—	279,197	83,234	11,571	22,727
8	100.3	15,655	—	280,320	80,562	11,473	23,729
9	100.5	14,968	—	268,802	83,128	11,651	24,449
10	100.6	15,889	—	282,872	83,057	11,600	24,091
11	100.9	16,713	—	277,361	84,703	11,591	23,470
12	101.2	20,921	—	322,157	76,751	10,151	19,855
30年 1	101.3	16,826	—	289,703	66,358	9,468	19,452
2	101.3	14,565	—	265,614	69,071	10,083	21,050
3	101.0	16,351	—	301,230	69,616	9,990	20,524
4	100.9	15,564	—	294,439	84,226	11,733	23,351
資料	総務省「消費者物価指数」	経済産業省「商業動態統計」		総務省「家計調査」	国土交通省「建築着工統計」		

— 宮崎県 —

年 月	消費				投資		
	消費者物価指数(宮崎市)	百貨店・スーパー販売額	主要ホテル・旅館宿泊客数	家計調査消費支出(一世帯当たり)	新設住宅着工戸数	着工建築物	
	27年=100	百万円	人	円	戸	㎡	千万円
25年	96.5	74,744	1,089,547	263,806	7,869	1,283,389	17,677
26	99.1	73,975	1,061,686	250,489	6,440	1,096,387	15,339
27	100.0	74,458	1,129,728	256,959	6,443	1,040,146	15,430
28	100.3	71,989	1,151,238	276,311	7,337	1,107,113	17,158
29	100.9	71,416	1,188,172	266,851	6,985	1,168,692	19,064
29年 3月	100.2	5,916	113,424	275,803	496	65,730	904
4	100.5	5,493	82,192	278,860	694	76,723	1,175
5	100.7	5,870	95,759	252,785	527	121,106	1,995
6	100.8	5,390	78,524	248,614	638	108,257	1,531
7	100.8	6,455	102,499	250,335	553	99,913	2,093
8	101.1	5,850	138,835	255,868	611	107,735	1,462
9	101.5	5,102	85,355	293,883	637	118,810	2,329
10	101.3	5,710	101,452	287,130	565	90,097	1,384
11	101.3	6,107	101,864	231,431	504	127,815	2,413
12	101.5	8,352	99,653	282,316	731	109,055	1,663
30年 1	101.8	5,884	91,957	251,954	470	113,262	1,624
2	101.6	4,997	110,813	216,251	462	86,783	1,169
3	101.1	5,578	118,294	272,890	544	67,749	993
4	100.6	5,256	86,305	287,717	592	107,025	1,795
資料	県統計調査課	経済産業省「商業動態統計」	県観光推進課	総務省「家計調査」※ 宮崎市	国土交通省「建築着工統計」		

4 消費者物価指数は「総合」の数値を掲載しています。

5 主要ホテル・旅館宿泊客数は、平成27年8月分から調査対象を一部変更したため、平成24年1月に遡って改定しました。そのため、平成23年以前と平成24年以降の数値の単純比較ができないことに注意が必要です。

6 家計調査消費支出(一世帯当たり)は、二人以上の世帯です。

*** 参考資料**

「月例経済報告」抜粋（平成30年6月19日：内閣府）

【基調判断】

5 月月例	6 月月例
<p>景気は、緩やかに回復している。</p> <ul style="list-style-type: none"> ・個人消費は、持ち直している。 ・設備投資は、緩やかに増加している。 ・輸出は、持ち直している。 ・生産は、緩やかに増加している。 ・企業収益は、改善している。企業の業況判断は、改善している。 ・雇用情勢は、着実に改善している。 ・消費者物価は、このところ緩やかに上昇している。 	<p>景気は、緩やかに回復している。</p> <ul style="list-style-type: none"> ・個人消費は、持ち直している。 ・設備投資は、緩やかに増加している。 ・輸出は、持ち直している。 ・生産は、緩やかに増加している。 ・企業収益は、改善している。企業の業況判断は、改善している。 ・雇用情勢は、着実に改善している。 ・消費者物価は、このところ緩やかに上昇している。
<p>先行きについては、雇用・所得環境の改善が続くなかで、各種政策の効果もあって、緩やかな回復が続くことが期待される。ただし、海外経済の不確実性や金融資本市場の変動の影響に留意する必要がある。</p>	<p>先行きについては、雇用・所得環境の改善が続くなかで、各種政策の効果もあって、緩やかな回復が続くことが期待される。ただし、海外経済の不確実性や金融資本市場の変動の影響に留意する必要がある。</p>

【各論】

	5 月月例	6 月月例
個人消費	持ち直している。	持ち直している。
設備投資	緩やかに増加している。	緩やかに増加している。
住宅建設	弱含んでいる。	弱含んでいる。
公共投資	底堅く推移している。	底堅く推移している。
輸出	持ち直している。	持ち直している。
輸入	持ち直しの動きがみられる。	持ち直しの動きがみられる。
貿易・サービス収支	黒字は、おおむね横ばいとなっている。	黒字は、おおむね横ばいとなっている。
生産	緩やかに増加している。	緩やかに増加している。
企業収益	改善している。	改善している。
業況判断	改善している。	改善している。
倒産件数	おおむね横ばいとなっている。	おおむね横ばいとなっている。
雇用情勢	着実に改善している。	着実に改善している。
国内企業物価	緩やかに上昇している。	緩やかに上昇している。
消費者物価	このところ緩やかに上昇している。	このところ緩やかに上昇している。
海外経済	世界の景気は、緩やかに回復している。先行きについては、緩やかな回復が続くことが期待される。ただし、中国を始めアジア新興国等の経済の先行き、政策に関する不確実性による影響、通商問題の動向、金融資本市場の変動の影響等について留意する必要がある。	世界の景気は、緩やかに回復している。先行きについては、緩やかな回復が続くことが期待される。ただし、中国を始めアジア新興国等の経済の先行き、政策に関する不確実性による影響、通商問題の動向、金融資本市場の変動の影響等について留意する必要がある。

*** 参考資料**

「宮崎県金融経済概況」抜粋（平成30年7月2日：日本銀行宮崎事務所）

この公表資料は当店ホームページに掲載しています。

ホームページアドレス <http://www3.boj.or.jp/miyazaki/>



2018年7月2日
日本銀行宮崎事務所
日本銀行鹿児島支店

宮崎県金融経済概況

【概要】

宮崎県の景気は、緩やかな回復を続けている。

すなわち、最終需要面をみると、個人消費は、底堅く推移している。観光は、全体として堅調な動きとなっている。住宅投資および公共投資は、横ばい圏内で推移している。

生産は、振れを伴いつつも、持ち直しを続けている。

企業部門の動向を短観（6月＜鹿児島・宮崎両県集計分＞）で見ると、景況感は、良好な状態を維持している。設備投資は、増加基調にある。また、人手不足感は、強い状況が続いている。

こうした企業動向を反映して、雇用・所得環境は改善している。

【各論】

1. 個人消費

百貨店・スーパー販売額と家電販売額は、前年を下回って推移している。乗用車新車登録台数（含む軽自動車）は、前年を下回った。

2. 観光

主要ホテル・旅館宿泊客数は、前年を上回って推移している。主要観光施設入場者数は、前年を下回った。

3. 公共投資

公共工事請負金額は、前年を上回った。

4. 住宅投資

新設住宅着工戸数は、持家、貸家を中心に前年を下回った。

5. 生産

鉱工業生産指数（季節調整済）は、電子部品・デバイス、電気・情報通信機械その他を中心に前月を上回った。

6. 雇用・所得環境

求人数は増加基調、求職者数は減少基調を続けており、有効求人倍率（季節調整済）は、高水準で推移している。

現金給与総額は、前年を上回って推移している。

常用労働者数は、前年を上回って推移している。

7. 物価

消費者物価指数（生鮮食品を除く総合）は、前年を上回って推移している。

8. 金融面

預金、貸出金とも、前年を上回って推移している。

貸出約定平均金利は、緩やかな低下が続いている。

企業倒産件数は、低水準で推移している。

以 上