



今月の主要経済指標 (令和元年10月分)

目 次

| | |
|----------------------------|---|
| 今月の経済関係統計資料 | |
| 1 宮崎県景気動向指数 | 1 |
| 2 宮崎県の鉱工業指数 | 2 |
| 3 みやざきの賃金・労働時間・雇用の動き | 3 |
| 4 宮崎市の消費者物価指数 | 4 |
| | |
| 【参考】 | |
| ・ 「月例経済報告」抜粋 | 5 |
| ・ データ編 | 6 |

令和2年1月

宮崎県総合政策部統計調査課

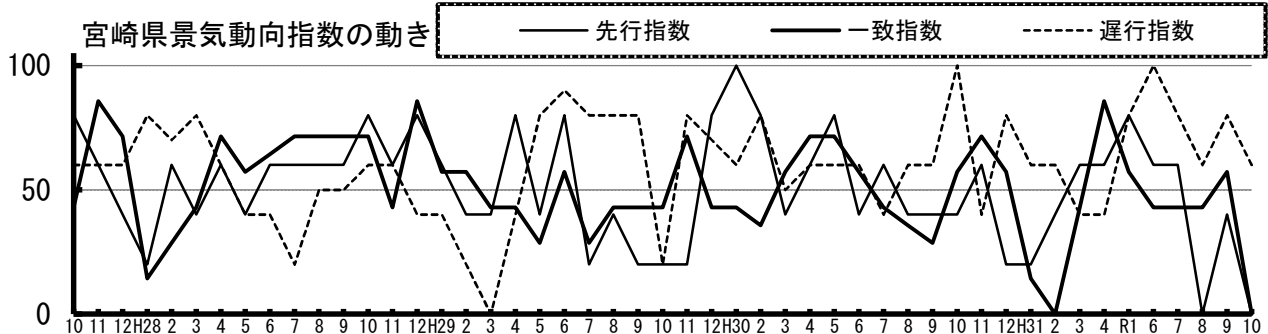


※この統計表は、令和2年1月7日までに得られた数値により作成している。

1 宮崎県景気動向指数（令和元年10月分）

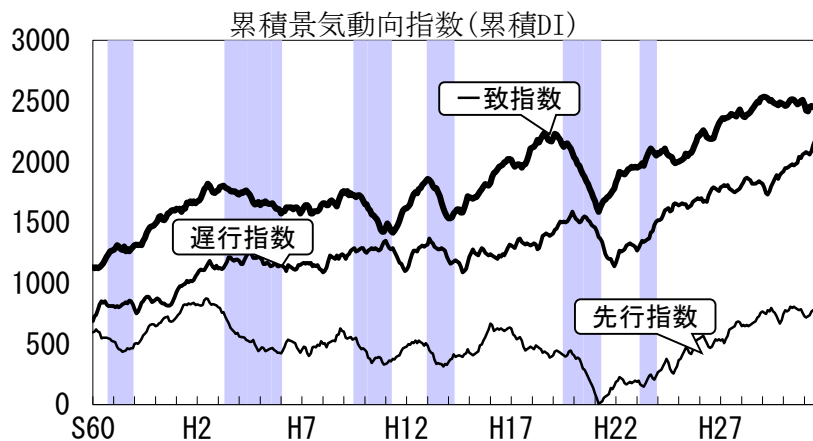
(1) 今月の動き

令和元年10月の本県のDIは、
 先行指数は 0.0%となり、3か月連続で 50.0%を下回った。
 一致指数は 0.0%となり、2か月ぶりに 50.0%を下回った。
 遅行指数は 60.0%となり、6か月連続で 50.0%を上回った。



| | 採用 指標数 | 拡張 指標数 | プラスの指標（拡張指標） | マイナスの指標 |
|------|-----------|-----------|--------------------------|---|
| 先行系列 | 5 | 0 | なし | 新規求人数（パート含む）、新車登録台数（乗用車）、鉱工業在庫率指数（逆）、新設住宅着工戸数、ホテル・旅館宿泊客数 |
| 一致系列 | 7 | 0 | なし | 有効求人倍率、県内企業業況判断DI、百貨店・スーパー販売額（実質）、鉱工業生産指数、鉱工業出荷指数、輸入通関実績（実質）、所定外労働時間数 |
| 遅行系列 | 5 | 3 | 鉱工業在庫指数、資本財出荷指数、貸出約定平均金利 | 家計消費支出（勤労者世帯）、消費者物価指数（持家の帰属家賃を除く総合） |

(2) 累積景気動向指数



シャドウ部分：景気後退期

- 見やすくするため、先行指数には 600、一致指数には1100、遅行指数には 700をそれぞれ加算している。

(参考)

景気動向指数 : 景気が上向きか、下向きかを総合的に示す指数である。50%を上回って推移しているときは景気拡張局面、下回って推移しているときは景気後退局面と判断される。

累積景気動向指数 : 各指数から景気判断の基準となる50を引くことで、景気の拡張・後退の動向だけを確認することができる指数である。

2 宮崎県の鉱工業指数（令和元年10月分）（平成27年（2015年）＝ 100）

令和元年10月の鉱工業指数（季節調整済指数）※

| | 宮崎県 (前月比 %) | 全国 (前月比 %) | 九州 (前月比 %) |
|----|----------------|---------------|---------------|
| 生産 | 97.0 (▲1.9) | 98.6 (▲4.5) | 105.0 (▲3.2) |
| 出荷 | 93.9 (▲6.0) | 98.1 (▲4.5) | 103.9 (▲2.0) |
| 在庫 | 117.3 (1.2) | 104.2 (1.3) | 105.2 (▲1.4) |

※ 季節調整済指数とは、1年を通してほぼ規則的に繰り返す季節的な変動を除去した指数

【生産】

97.0（前月比1.9%低下） ～2か月ぶりの低下～

| 上昇に寄与した業種（5業種） | | | 低下に寄与した業種（6業種） | | |
|----------------|----------------|------|----------------|-------------|-------|
| 主な業種 | | 前月比 | 主な業種 | | 前月比 |
| 1 | 鉄鋼・金属製品工業 | 21.8 | 1 | 電子部品・デバイス工業 | ▲18.7 |
| 2 | 汎用・生産用・業務用機械工業 | 4.5 | 2 | 繊維工業 | ▲10.6 |
| 3 | 食料品工業 | 1.1 | 3 | 木材・木製品工業 | ▲10.2 |

【出荷】

93.9（前月比6.0%低下） ～2か月ぶりの低下～

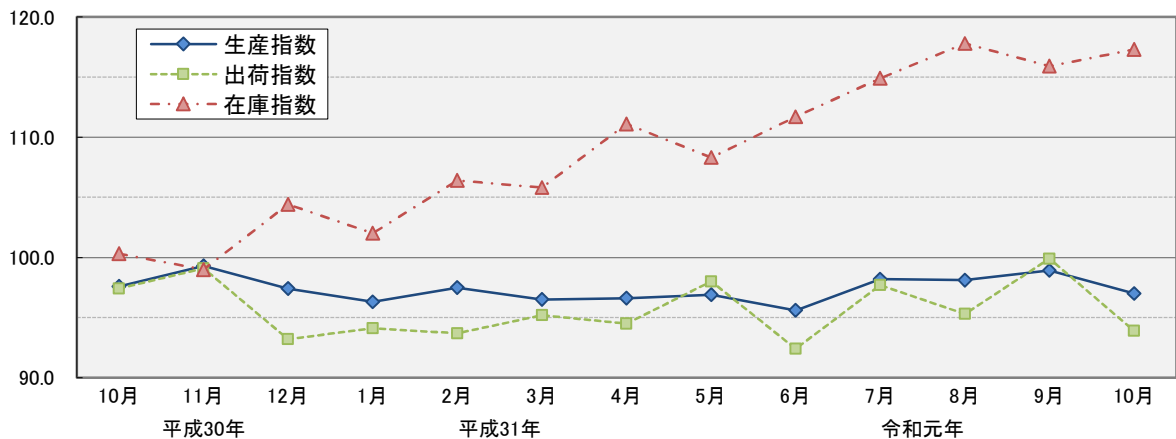
| 上昇に寄与した業種（2業種） | | | 低下に寄与した業種（10業種） | | |
|----------------|-------------|------|-----------------|-------------|-------|
| 主な業種 | | 前月比 | 主な業種 | | 前月比 |
| 1 | 電気・情報通信機械工業 | 19.5 | 1 | 食料品工業 | ▲6.2 |
| 2 | 窯業・土石製品工業 | 11.7 | 2 | 化学工業 | ▲11.5 |
| 3 | - | - | 3 | 電子部品・デバイス工業 | ▲16.7 |

【在庫】

117.3（前月比1.2%上昇） ～2か月ぶりの上昇～

| 上昇に寄与した業種（4業種） | | | 低下に寄与した業種（4業種） | | |
|----------------|----------------|------|----------------|-------------|------|
| 主な業種 | | 前月比 | 主な業種 | | 前月比 |
| 1 | 鉄鋼・金属製品工業 | 23.8 | 1 | 化学工業 | ▲3.1 |
| 2 | 繊維工業 | 12.3 | 2 | 食料品工業 | ▲1.4 |
| 3 | 汎用・生産用・業務用機械工業 | 12.2 | 3 | 電子部品・デバイス工業 | ▲0.2 |

宮崎県の生産・出荷・在庫指数の推移（季節調整済指数）（平成27年（2015年）＝100）



鉱工業指数は、本県の鉱工業の動向を総合的に把握することを目的に、生産・出荷を112品目、在庫を76品目選定し、それぞれ指数化したものです。

3 みやざきの賃金・労働時間・雇用の動き（令和元年10月分）

宮崎県における令和元年10月の賃金、労働時間及び雇用に関する調査結果（調査産業計）は次のとおりです。

【調査結果のポイント】

- ・ きまって支給する給与は 225,854円で、前年同月比 2.9%増
- ・ 総実労働時間は 147.0時間で、前年同月比 1.6%減
- ・ 常用労働者数は 351,125人で、前年同月比 1.6%増

※ 増減比は平成27年平均を 100とする指数で比較。

(1) 賃 金

「1人平均月間現金給与総額」は 228,105円で、前年同月比 3.0%増であった。

このうち、「所定内給与」は 212,184円、「所定内給与」に超過労働給与を加えた「きまって支給する給与」は 225,854円で、前年同月比 2.9%増であった。

(2) 労働時間

「1人平均月間総実労働時間」は 147.0時間で、前年同月比 1.6%減であった。

このうち、「所定内労働時間」は 137.8時間、「所定外労働時間」は 9.2時間であった。

また、「1人平均月間出勤日数」は19.7日で、前年同月差 0.5日減であった。

(3) 雇 用

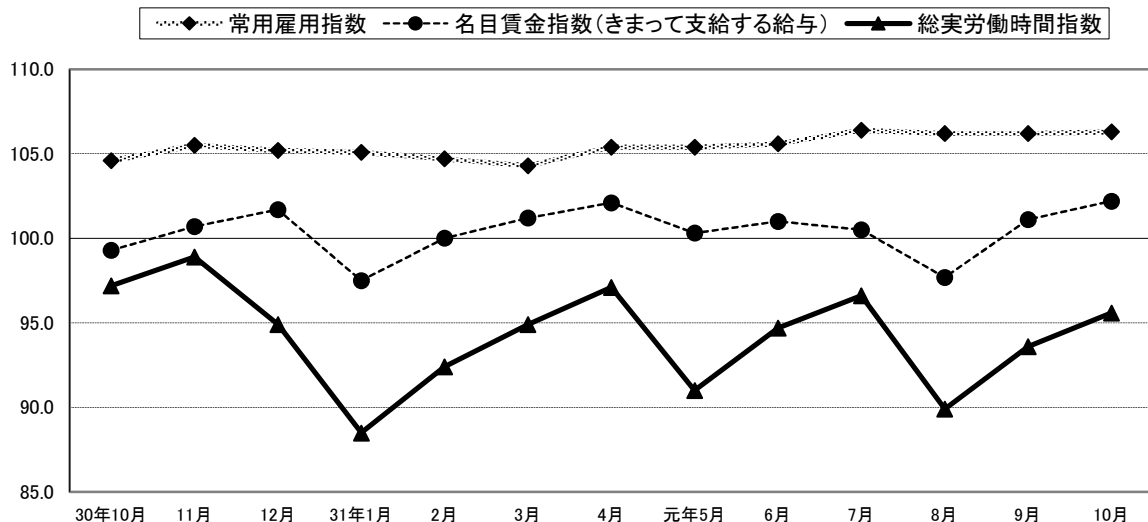
「常用労働者数」は 351,125人で、前年同月比 1.6%増であった。

《参考》

| | 宮 崎 | | 全 国 | |
|------------|----------|---------------------|----------|---------------------|
| | 事業規模5人以上 | 前年同月比 (指数又は日での比) | 事業規模5人以上 | 前年同月比 (指数又は日での比) |
| 1 賃 金 (名目) | | | | |
| 一人平均現金給与総額 | 228,105円 | 3.0% | 272,285円 | 0.0% |
| 所定内給与 | 212,184円 | 2.5% | 246,236円 | 0.2% |
| きまって支給する給与 | 225,854円 | 2.9% | 266,334円 | 0.2% |
| 2 労働時間 | | | | |
| 総実労働時間数 | 147.0時間 | ▲1.6% | 140.6時間 | ▲2.3% |
| 所定内労働時間数 | 137.8時間 | ▲2.1% | 129.8時間 | ▲2.4% |
| 所定外労働時間数 | 9.2時間 | 7.0% | 10.8時間 | ▲1.8% |
| 出勤日数 | 19.7日 | ▲0.5日 | 18.2日 | ▲0.4日 |
| 3 雇 用 | | | | |
| 常用労働者数 | 351,125人 | 1.6% | 51,168千人 | 2.2% |

事業所規模5人以上：調査産業計

(平成27年=100)



4 宮崎市の消費者物価指数（令和元年10月調査分）

| |
|---|
| 総合指数 102.1 （平成27年=100） 前月比（+）0.1% 前年同月比（-）0.3% |
|---|

(1) 概況

令和元年10月の宮崎市の消費者物価指数は、平成27年を100とした総合指数で102.1となり、前月比は0.1%の上昇、前年同月比は0.3%の下落となった。

総合指数の動きを前年同月比で見ると、令和元年6月は0.7%の上昇、7月は0.2%の上昇、8月は前年と同水準、9月は0.2%の下落、10月は0.3%の下落となった。

生鮮食品を除く総合指数は101.7となり、前月比は0.3%の上昇、前年同月比は0.1%の上昇となった。

宮崎市の10大費目別指数、前月比、前年同月比及び寄与度（令和元年10月）

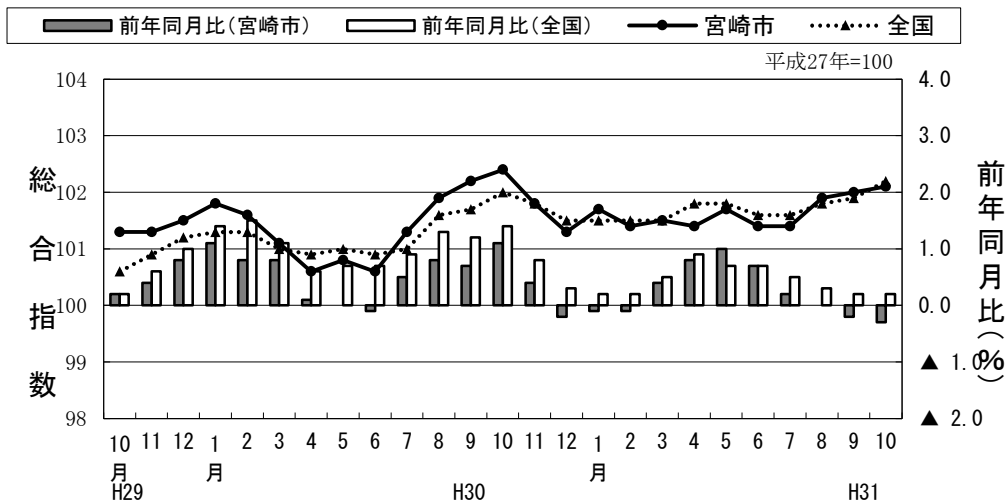
| 費目 | 指数 | 前月比 | | 前年同月比 | |
|---------|-------|--------|--------|--------|--------|
| | | 変化率(%) | 寄与度 | 変化率(%) | 寄与度 |
| 総合 | 102.1 | 0.1 | | ▲ 0.3 | |
| 食料 | 105.4 | ▲ 0.2 | ▲ 0.07 | ▲ 0.4 | ▲ 0.12 |
| 住居 | 99.3 | 0.8 | 0.13 | ▲ 0.5 | ▲ 0.08 |
| 光熱・水道 | 104.0 | ▲ 0.1 | ▲ 0.01 | ▲ 0.4 | ▲ 0.03 |
| 家具・家事用品 | 104.1 | 3.5 | 0.13 | 6.1 | 0.22 |
| 被服及び履物 | 103.3 | 0.8 | 0.03 | 1.0 | 0.04 |
| 保健医療 | 103.5 | 0.7 | 0.04 | 0.6 | 0.03 |
| 交通・通信 | 99.9 | 0.7 | 0.12 | ▲ 0.6 | ▲ 0.10 |
| 教育 | 98.8 | ▲ 5.5 | ▲ 0.18 | ▲ 5.0 | ▲ 0.17 |
| 教養娯楽 | 102.2 | 2.8 | 0.25 | 2.1 | 0.19 |
| 諸雑費 | 98.2 | ▲ 4.6 | ▲ 0.31 | ▲ 4.5 | ▲ 0.30 |

(2) 総合指数の前月比に影響を与えた費目及び寄与度等

| | (10大費目) | (中分類、前月比、寄与度) | | (品目) |
|----|---------|---------------|------------------|------------|
| | | 前月比(%) | 寄与度 | |
| 上昇 | 住居 | 設備修繕・維持 | 8.4 0.21 | 火災・地震保険料 |
| | 教養娯楽 | 教養娯楽サービス | 3.2 0.18 | ゴルフプレー料金 |
| 下落 | 諸雑費 | 他の諸雑費 | ▲ 12.1 ▲ 0.38 | 保育所保育料 |
| | 教育 | 授業料等 | ▲ 8.0 ▲ 0.19 | 幼稚園保育料（私立） |

(3) 総合指数の前年同月比に影響を与えた費目及び寄与度等

| | (10大費目) | (中分類、前年同月比、寄与度) | | (品目) |
|----|---------|-----------------|------------------|----------|
| | | 前年同月比(%) | 寄与度 | |
| 上昇 | 住居 | 設備修繕・維持 | 9.1 0.23 | 火災・地震保険料 |
| | 家具・家事用品 | 家庭用耐久財 | 10.6 0.12 | 電気掃除機 |
| 下落 | 諸雑費 | 他の諸雑費 | ▲ 12.1 ▲ 0.38 | 保育所保育料 |
| | 食料 | 生鮮野菜 | ▲ 9.8 ▲ 0.23 | はくさい |



*** 参考資料**

「月例経済報告」 抜粋（令和元年12月20日：内閣府）

【基調判断】

| 11月月例 | 12月月例 |
|---|---|
| <p>景気は、輸出を中心に弱さが長引いているものの、緩やかに回復している。</p> <ul style="list-style-type: none"> ・個人消費は、持ち直している。 ・設備投資は、機械投資に弱さもみられるが、緩やかな増加傾向にある。 ・輸出は、弱含んでいる。 ・生産は、<u>このところ弱含んでいる</u>。 ・企業収益は、高い水準にあるものの、製造業を中心に弱含んでいる。企業の業況判断は、製造業を中心に引き続き慎重さが増している。 ・雇用情勢は、改善している。 ・消費者物価は、このところ上昇テンポが鈍化している。 <p>先行きについては、当面、弱さが残るものの、雇用・所得環境の改善が続くなかで、各種政策の効果もあって、緩やかな回復が続くことが期待される。ただし、通商問題を巡る緊張、中国経済の先行き、英国のEU離脱の行方等の海外経済の動向や金融資本市場の変動の影響に加え、消費税率引上げ後の消費者マインドの動向に留意する必要がある。</p> | <p>景気は、輸出が引き続き弱含むなかで、製造業を中心に弱さが一段と増しているものの、緩やかに回復している。</p> <ul style="list-style-type: none"> ・個人消費は、持ち直している。 ・設備投資は、機械投資に弱さもみられるが、緩やかな増加傾向にある。 ・輸出は、弱含んでいる。 ・生産は、<u>一段と弱含んでいる</u>。 ・企業収益は、高い水準にあるものの、製造業を中心に弱含んでいる。企業の業況判断は、製造業を中心に引き続き慎重さが増している。 ・雇用情勢は、改善している。 ・消費者物価は、このところ上昇テンポが鈍化している。 <p>先行きについては、当面、弱さが残るものの、雇用・所得環境の改善が続くなかで、各種政策の効果もあって、緩やかな回復が続くことが期待される。ただし、通商問題を巡る動向、中国経済の先行き、英国のEU離脱等の海外経済の動向や金融資本市場の変動の影響に加え、消費税率引上げ後の消費者マインドの動向に留意する必要がある。</p> |

※ 下線部は、先月から変更した部分

【各 論】

| | 11月月例 | 12月月例 |
|-----------|--|---|
| 個人消費 | 持ち直している。 | 持ち直している。 |
| 設備投資 | 機械投資に弱さもみられるが、緩やかな増加傾向にある。 | 機械投資に弱さもみられるが、緩やかな増加傾向にある。 |
| 住宅建設 | 弱含んでいる。 | 弱含んでいる。 |
| 公共投資 | 堅調に推移している。 | 堅調に推移している。 |
| 輸 出 | 弱含んでいる。 | 弱含んでいる。 |
| 輸 入 | おおむね横ばいとなっている。 | おおむね横ばいとなっている。 |
| 貿易・サービス収支 | おおむね均衡している。 | おおむね均衡している。 |
| 生 産 | <u>このところ弱含んでいる</u> 。 | <u>一段と弱含んでいる</u> 。 |
| 企業収益 | 高い水準にあるものの、製造業を中心に弱含んでいる。 | 高い水準にあるものの、製造業を中心に弱含んでいる。 |
| 業況判断 | 製造業を中心に引き続き慎重さが増している。 | 製造業を中心に引き続き慎重さが増している。 |
| 倒産件数 | おおむね横ばいとなっている。 | おおむね横ばいとなっている。 |
| 雇用情勢 | 改善している。 | 改善している。 |
| 国内企業物価 | <u>緩やかに下落している</u> 。 | <u>このところ下落テンポが鈍化している</u> 。 |
| 消費者物価 | このところ上昇テンポが鈍化している。 | このところ上昇テンポが鈍化している。 |
| 海外経済 | <p>世界の景気は、全体としては緩やかに回復しているが、そのテンポは鈍化している。</p> <p>先行きについては、当面は回復の鈍さが残るものの、全体としては緩やかな回復が続くことが期待される。ただし、通商問題を巡る緊張、中国経済の先行き、英国のEU離脱の行方、金融資本市場の変動等によるリスクに留意する必要がある。</p> | <p>世界の景気は、全体としては緩やかに回復しているが、そのテンポは鈍化している。</p> <p>先行きについては、当面は回復の鈍さが残るものの、全体としては緩やかな回復が続くことが期待される。ただし、通商問題を巡る動向、中国経済の先行き、英国のEU離脱、金融資本市場の変動等によるリスクに留意する必要がある。</p> |

※ 下線部は、先月から変更した部分

(データ編)

— 全国 —

| 年 月 | 総合指標 | | | 生産 | | | | | |
|--------|--------------------------|------|------|-----------------------|-------------|----------|-------------|----------|-------------|
| | 景気動向指数(DI) | | | 鉱工業生産指数 | | 鉱工業出荷指数 | | 鉱工業在庫指数 | |
| | 先行指数 | 一致指数 | 遅行指数 | 原指数 | 季節調整 済指数 | 原指数 | 季節調整 済指数 | 原指数 | 季節調整 済指数 |
| | | | | H27年=100 | H27年=100 | H27年=100 | H27年=100 | H27年=100 | H27年=100 |
| 26年 | — | — | — | 101.2 | — | 101.4 | — | 100.3 | — |
| 27 | — | — | — | 100.0 | — | 100.0 | — | 98.0 | — |
| 28 | — | — | — | 100.0 | — | 99.7 | — | 94.9 | — |
| 29 | — | — | — | 103.1 | — | 102.2 | — | 98.8 | — |
| 30 | — | — | — | 104.2 | — | 103.0 | — | 100.5 | — |
| 30年 9月 | 18.2 | 33.3 | 66.7 | 103.8 | 103.5 | 103.0 | 102.1 | 101.6 | 102.0 |
| 10 | 27.3 | 83.3 | 55.6 | 109.4 | 105.6 | 107.2 | 104.4 | 102.0 | 101.5 |
| 11 | 27.3 | 61.1 | 50.0 | 108.6 | 104.6 | 106.5 | 102.8 | 103.3 | 101.6 |
| 12 | 18.2 | 50.0 | 50.0 | 104.6 | 104.7 | 104.6 | 103.1 | 100.5 | 102.9 |
| 31年 1 | 18.2 | 22.2 | 66.7 | 96.3 | 102.1 | 95.2 | 100.6 | 103.6 | 102.0 |
| 2 | 31.8 | 27.8 | 66.7 | 99.9 | 102.8 | 99.6 | 102.2 | 103.6 | 102.4 |
| 3 | 40.9 | 27.8 | 77.8 | 110.9 | 102.2 | 112.0 | 100.9 | 98.9 | 103.8 |
| 4 | 54.5 | 61.1 | 66.7 | 100.6 | 102.8 | 98.8 | 102.7 | 101.2 | 103.8 |
| 1年 5 | 27.3 | 66.7 | 66.7 | 97.8 | 104.9 | 95.3 | 104.0 | 105.1 | 104.3 |
| 6 | 18.2 | 22.2 | 55.6 | 101.5 | 101.4 | 99.5 | 99.8 | 105.0 | 104.7 |
| 7 | 18.2 | 11.1 | 61.1 | 106.9 | 102.7 | 105.3 | 102.5 | 106.4 | 104.5 |
| 8 | 27.3 | 11.1 | 44.4 | 93.6 | 101.5 | 93.4 | 101.2 | 106.4 | 104.4 |
| 9 | 36.4 | 66.7 | 33.3 | 105.2 | 103.2 | 105.3 | 102.7 | 102.5 | 102.9 |
| 10 | 30.0 | 0.0 | 37.5 | 101.0 | 98.6 | 99.4 | 98.1 | 104.7 | 104.2 |
| 資料 | 内閣府経済社会総合研究所 「景気動向指数」 | | | 経済産業省 「生産・出荷・在庫指数」 | | | | | |

— 宮崎県 —

| 年 月 | 総合指標 | | | 生産 | | | | | |
|--------|-----------------------|------|-------|------------------------|-------------|----------|-------------|----------|-------------|
| | 景気動向指数(DI) | | | 鉱工業生産指数 | | 鉱工業出荷指数 | | 鉱工業在庫指数 | |
| | 先行指数 | 一致指数 | 遅行指数 | 原指数 | 季節調整 済指数 | 原指数 | 季節調整 済指数 | 原指数 | 季節調整 済指数 |
| | | | | H27年=100 | H27年=100 | H27年=100 | H27年=100 | H27年=100 | H27年=100 |
| 26年 | — | — | — | 100.5 | — | 96.7 | — | 96.5 | — |
| 27 | — | — | — | 100.0 | — | 100.0 | — | 94.4 | — |
| 28 | — | — | — | 98.6 | — | 99.9 | — | 88.6 | — |
| 29 | — | — | — | 96.2 | — | 97.7 | — | 95.4 | — |
| 30 | — | — | — | 96.7 | — | 97.3 | — | 102.4 | — |
| 30年 9月 | 40.0 | 28.6 | 60.0 | 96.5 | 96.3 | 96.5 | 96.7 | 99.3 | 100.7 |
| 10 | 40.0 | 57.1 | 100.0 | 104.8 | 97.6 | 101.9 | 97.4 | 100.9 | 100.3 |
| 11 | 60.0 | 71.4 | 40.0 | 103.7 | 99.3 | 106.2 | 99.1 | 99.4 | 99.0 |
| 12 | 20.0 | 57.1 | 80.0 | 99.5 | 97.4 | 102.3 | 93.2 | 102.4 | 104.4 |
| 31年 1 | 20.0 | 14.3 | 60.0 | 91.4 | 96.3 | 86.7 | 94.1 | 105.2 | 102.0 |
| 2 | 40.0 | 0.0 | 60.0 | 92.7 | 97.5 | 88.9 | 93.7 | 107.5 | 106.4 |
| 3 | 60.0 | 42.9 | 40.0 | 101.2 | 96.5 | 97.9 | 95.2 | 107.6 | 105.8 |
| 4 | 60.0 | 85.7 | 40.0 | 98.3 | 96.6 | 93.4 | 94.5 | 112.0 | 111.1 |
| 1年 5 | 80.0 | 57.1 | 80.0 | 90.8 | 96.9 | 87.6 | 98.0 | 108.7 | 108.3 |
| 6 | 60.0 | 42.9 | 100.0 | 91.7 | 95.6 | 90.2 | 92.4 | 110.3 | 111.7 |
| 7 | 60.0 | 42.9 | 80.0 | 99.1 | 98.2 | 100.3 | 97.7 | 112.0 | 114.9 |
| 8 | 0.0 | 42.9 | 60.0 | 92.3 | 98.1 | 89.4 | 95.3 | 116.9 | 117.8 |
| 9 | 40.0 | 57.1 | 80.0 | 100.1 | 98.9 | 100.9 | 99.9 | 114.3 | 115.9 |
| 10 | 0.0 | 0.0 | 60.0 | 103.2 | 97.0 | 96.9 | 93.9 | 118.0 | 117.3 |
| 資料 | 県統計調査課 「宮崎県景気動向指数」 | | | 県統計調査課 「宮崎県鉱工業指数月報」 | | | | | |

注 1 この統計表の符号の用法は、次のとおりです。

「—」皆無または該当数値なし、「…」数値未詳または不明、「p」暫定(速報)数値、「r」訂正(確報)数値。

2 本県の鉱工業生産・出荷・在庫指数の平成30年1月から12月までの値について、年間補正を行っています。

— 全国 —

| 年 月 | 雇用・労働 | | | | | | | |
|--------|------------------------------------|-------------|----------------|------------------------|-------------------------------------|-----------------------|---------------------|---------------------|
| | 常用 雇用指数 | 実質賃金指数 | | 所定外労働 時間指数 (製造業) | 有 効 求人倍率 (季節調整済) | 新規求職 申込件数 (原数値) | 新 規 求人数 (原数値) | 完 全 失業率 季節調整済 |
| | | 現金給与 総 額 | きまって支 給する給与 | | | | | |
| | H27年=100 | H27年=100 | H27年=100 | H27年=100 | 倍 | 千件 | 千人 | % |
| 26年 | 98.0 | 100.9 | 100.7 | 100.4 | 1.09 | 6,027 | 10,003 | 3.6 |
| 27 | 100.0 | 100.0 | 100.0 | 100.0 | 1.20 | 5,739 | 10,357 | 3.4 |
| 28 | 102.0 | 100.8 | 100.3 | 99.4 | 1.36 | 5,369 | 10,928 | 3.1 |
| 29 | 104.7 | 100.6 | 100.2 | 101.8 | 1.50 | 5,160 | 11,553 | 2.8 |
| 30 | 105.8 | 100.8 | 99.9 | 102.4 | 1.61 | 4,895 | 11,721 | 2.4 |
| 30年 9月 | 106.2 | 84.0 | 99.0 | 101.1 | 1.63 | 353 | 931 | 2.4 |
| 10 | 106.4 | 84.2 | 99.5 | 105.7 | 1.62 | 422 | 1,070 | 2.4 |
| 11 | 106.6 | 88.5 | 100.0 | 108.0 | 1.63 | 357 | 967 | 2.5 |
| 12 | 106.9 | 176.0 | 99.9 | 105.1 | 1.63 | 302 | 869 | 2.4 |
| 31年 1 | 106.9 | 84.7 | 97.7 | 92.0 | 1.63 | 435 | 1,059 | 2.5 |
| 2 | 106.8 | 82.3 | 98.3 | 100.6 | 1.63 | 416 | 1,037 | 2.3 |
| 3 | 106.1 | 87.5 | 99.1 | 100.0 | 1.63 | 423 | 950 | 2.5 |
| 4 | 107.4 | 85.8 | 100.2 | 100.0 | 1.63 | 522 | 963 | 2.4 |
| 1年 5 | 107.7 | 85.3 | 98.7 | 90.9 | 1.62 | 417 | 939 | 2.4 |
| 6 | 108.1 | 140.3 | 99.8 | 93.8 | 1.61 | 373 | 926 | 2.3 |
| 7 | 108.4 | 116.4 | 99.8 | 94.9 | 1.59 | 396 | 980 | 2.2 |
| 8 | 108.3 | 85.7 | 99.1 | 90.3 | 1.59 | 350 | 918 | 2.2 |
| 9 | 108.5 | 84.2 | 99.1 | 92.6 | 1.57 | 378 | 917 | 2.4 |
| 10 | 108.7 | 83.9 | 99.4 | 94.9 | 1.57 | 390 | 1,028 | 2.4 |
| 資 料 | 厚生労働省 「毎月勤労統計調査」 ※ 事業所規模5人以上 | | | | 厚生労働省 「一般職業紹介状況」 ※ パートタイムを含む。 | | | 総務省 「労働力 調査」 |

— 宮崎県 —

| 年 月 | 雇用・労働 | | | | | | | |
|--------|---|-------------|----------------|------------------------|--|-----------------------|---------------------|---------------------|
| | 常用 雇用指数 | 実質賃金指数 | | 所定外労働 時間指数 (製造業) | 有 効 求人倍率 (季節調整済) | 新規求職 申込件数 (原数値) | 新 規 求人数 (原数値) | 完 全 失業率 |
| | | 現金給与 総 額 | きまって支 給する給与 | | | | | |
| | H27年=100 | H27年=100 | H27年=100 | H27年=100 | 倍 | 件 | 人 | % |
| 26年 | 102.5 | 100.5 | 100.9 | 100.8 | 0.93 | 70,831 | 99,592 | 3.1 |
| 27 | 100.0 | 100.0 | 100.0 | 100.0 | 1.03 | 66,552 | 102,272 | 3.2 |
| 28 | 98.8 | 99.1 | 99.3 | 100.4 | 1.22 | 63,453 | 112,443 | 2.3 |
| 29 | 99.3 | 99.0 | 99.9 | 110.7 | 1.40 | 60,854 | 122,279 | 1.8 |
| 30 | 104.4 | 98.4 | 99.2 | 109.0 | 1.50 | 58,042 | 123,251 | 1.4 |
| 30年 9月 | 105.0 | 82.6 | 97.5 | 108.0 | 1.50 | 4,462 | 10,005 | 1.6 |
| 10 | 104.6 | 81.9 | 96.5 | 108.0 | 1.48 | 4,871 | 10,950 | (7-9月) |
| 11 | 105.5 | 87.0 | 98.5 | 115.3 | 1.48 | 4,053 | 9,963 | (10-12月) |
| 12 | 105.2 | 161.4 | 100.1 | 115.3 | 1.49 | 3,252 | 8,468 | 1.1 |
| 31年 1 | 105.1 | 83.3 | 95.5 | 86.7 | 1.44 | 5,249 | 11,038 | (1-3月) |
| 2 | 104.7 | 83.6 | 98.1 | 100.7 | 1.47 | 4,951 | 10,819 | 1.8 |
| 3 | 104.3 | 86.7 | 99.3 | 99.3 | 1.46 | 5,128 | 9,743 | 1.8 |
| 4 | 105.4 | 86.5 | 100.3 | 106.7 | 1.50 | 6,288 | 10,323 | (4-6月) |
| 1年 5 | 105.4 | 84.3 | 98.1 | 91.3 | 1.51 | 5,021 | 9,733 | 1.4 |
| 6 | 105.6 | 119.4 | 99.2 | 86.0 | 1.50 | 4,508 | 9,421 | 2.1 |
| 7 | 106.4 | 106.8 | 98.4 | 96.0 | 1.46 | 4,762 | 10,058 | 2.1 |
| 8 | 106.2 | 86.4 | 95.2 | 80.7 | 1.44 | 4,324 | 8,866 | (7-9月) |
| 9 | 106.2 | 83.7 | 98.4 | 94.7 | 1.44 | 4,494 | 10,035 | 2.1 |
| 10 | 106.3 | 84.4 | 99.3 | 89.3 | 1.43 | 4,569 | 10,040 | 2.1 |
| 資 料 | 県統計調査課 「みやざきの賃金・労働時間・雇用の動き」 ※ 事業所規模5人以上 | | | | 厚生労働省宮崎労働局 「みやざき労働市場月報」 ※ パートタイムを含む。 | | | 総務省 ※ モデル 推計値 |

3 宮崎県の完全失業率について、労働力調査では都道府県別に表章するように標本設計を行っておらず（北海道及び沖縄県を除く）、標本規模も小さいことなどから、全国の結果に比べ標本誤差が大きく、結果の利用に当たっては注意を要します。また、掲載している数値は四半期平均です。

— 全国 —

| 年 月 | 消費 | | | | 投資 | | |
|--------|--------------|---------------|--------------|----------------------|---------------|-----------|------------------|
| | 消費者物価指数 | 百貨店・スーパー販売額 | 主要ホテル・旅館宿泊客数 | 家計調査消費支出 (一世帯当たり) | 新設住宅着工戸数 | 着工建築物 | |
| | H27年=100 | 億円 | | 円 | 戸 | 床面積 千㎡ | 工事費 予定額 億円 |
| 26年 | 99.2 | 194,272 | — | 291,194 | 892,261 | 134,021 | 246,060 |
| 27 | 100.0 | 200,491 | — | 287,374 | 909,299 | 129,444 | 249,132 |
| 28 | 99.9 | 195,979 | — | 282,188 | 967,237 | 121,834 | 263,150 |
| 29 | 100.4 | 196,025 | — | 283,027 | 964,641 | 134,679 | 276,981 |
| 30 | 101.3 | 196,044 | — | 287,315 | 942,370 | 131,149 | 267,177 |
| 30年 9月 | 101.7 | 15,135 | — | 271,273 | 81,903 | 11,160 | 22,235 |
| 10 | 102.0 | 15,862 | — | 290,396 | 83,330 | 11,604 | 23,617 |
| 11 | 101.8 | 16,437 | — | 281,041 | 84,213 | 11,194 | 22,911 |
| 12 | 101.5 | 20,825 | — | 329,271 | 78,364 | 10,878 | 22,316 |
| 31年 1 | 101.5 | 16,322 | — | 296,345 | 67,087 | 9,717 | 19,975 |
| 2 | 101.5 | 14,345 | — | 271,232 | 71,966 | 9,789 | 21,058 |
| 3 | 101.5 | 16,544 | — | 309,274 | 76,558 | 9,966 | 21,647 |
| 4 | 101.8 | 15,354 | — | 301,136 | 79,389 | 11,222 | 23,126 |
| 1年 5 | 101.8 | 15,631 | — | 300,901 | 72,581 | 10,552 | 22,540 |
| 6 | 101.6 | 15,977 | — | 276,882 | 81,541 | 11,812 | 24,654 |
| 7 | 101.6 | 16,242 | — | 288,026 | 79,232 | 11,974 | 25,930 |
| 8 | 101.8 | 15,889 | — | 296,327 | 76,034 | 11,167 | 25,603 |
| 9 | 101.9 | 16,716 | — | 300,609 | 77,915 | 10,316 | 21,453 |
| 10 | 102.2 | 14,577 | — | 279,671 | 77,123 | 10,615 | 23,607 |
| 資料 | 総務省「消費者物価指数」 | 経済産業省「商業動態統計」 | | 総務省「家計調査」 | 国土交通省「建築着工統計」 | | |

— 宮崎県 —

| 年 月 | 消費 | | | | 投資 | | |
|--------|------------------|---------------|--------------|----------------------|---------------|-----------|------------|
| | 消費者物価指数 (宮崎市) | 百貨店・スーパー販売額 | 主要ホテル・旅館宿泊客数 | 家計調査消費支出 (一世帯当たり) | 新設住宅着工戸数 | 着工建築物 | |
| | H27年=100 | 百万円 | 人 | 円 | 戸 | 床面積 ㎡ | 工事費 千万円 |
| 26年 | 99.1 | 73,974 | 1,061,686 | 250,489 | 6,440 | 1,096,387 | 15,339 |
| 27 | 100.0 | 74,458 | 1,129,728 | 256,959 | 6,443 | 1,040,146 | 15,430 |
| 28 | 100.3 | 71,990 | 1,151,238 | 276,311 | 7,337 | 1,107,113 | 17,158 |
| 29 | 100.9 | 71,416 | 1,188,172 | 266,851 | 6,985 | 1,168,692 | 19,064 |
| 30 | 101.4 | 68,412 | 1,250,596 | 250,452 | 6,708 | 1,223,422 | 19,921 |
| 30年 9月 | 102.2 | 4,908 | 99,343 | 205,326 | 666 | 122,040 | 1,873 |
| 10 | 102.4 | 5,590 | 105,465 | 248,433 | 560 | 129,205 | 2,584 |
| 11 | 101.8 | 5,864 | 106,987 | 247,149 | 500 | 87,603 | 1,287 |
| 12 | 101.3 | 7,780 | 103,266 | 303,624 | 634 | 96,488 | 1,533 |
| 31年 1 | 101.7 | 5,601 | 91,942 | 272,274 | 398 | 68,801 | 982 |
| 2 | 101.4 | 4,841 | 116,764 | 240,344 | 411 | 61,218 | 925 |
| 3 | 101.5 | 5,606 | 122,922 | 249,958 | 550 | 68,654 | 1,130 |
| 4 | 101.4 | 5,251 | 95,775 | 263,335 | 356 | 73,596 | 1,265 |
| 1年 5 | 101.7 | 5,474 | 103,271 | 264,978 | 660 | 109,056 | 1,962 |
| 6 | 101.4 | 5,390 | 84,112 | 292,871 | 574 | 87,742 | 1,466 |
| 7 | 101.4 | 5,980 | 118,251 | 266,568 | 658 | 118,391 | 1,967 |
| 8 | 101.9 | 5,903 | 144,463 | 271,461 | 666 | 113,391 | 1,685 |
| 9 | 102.0 | 5,796 | 91,426 | 293,347 | 563 | 93,067 | 1,623 |
| 10 | 102.1 | 5,093 | 103,086 | 253,325 | 513 | 82,841 | 1,597 |
| 資料 | 県統計調査課 | 経済産業省「商業動態統計」 | 県観光推進課 | 総務省「家計調査」 ※ 宮崎市 | 国土交通省「建築着工統計」 | | |

- 4 消費者物価指数は「総合」の数値を掲載しています。
5 家計調査消費支出（一世帯当たり）は、二人以上の世帯です。