

# 今月の主要指標 (令和4年1月公表分)

## 目 次

### 【主要指標の動き】

1	景気動向指数（D I）	.....	1
2	人口	.....	1
3	鉱工業指数（季節調整値）	.....	1
4	新設住宅着工戸数	.....	2
5	公共工事請負状況	.....	2
6	宮崎空港国内線乗降客数	.....	2
7	企業倒産状況	.....	3
8	通関実績	.....	3
9	百貨店・スーパー販売動向	.....	3
10	消費者物価指数	.....	4
11	有効求人倍率（季節調整値）	.....	4
12	労働関係指数（事業所規模5人以上）	.....	4

### 【参考】

・	「月例経済報告」抜粋	.....	5
・	「宮崎県金融経済概況」抜粋	.....	6
・	参考指標一覧	.....	7

令和4年2月

宮崎県総合政策部統計調査課



「みやざき統計BOX」も役に立つよ！

みやざき統計BOX



※この統計表は、令和4年2月1日までに得られた数値により作成しています。

「統計みやざき」は、以下のページに掲載しています。

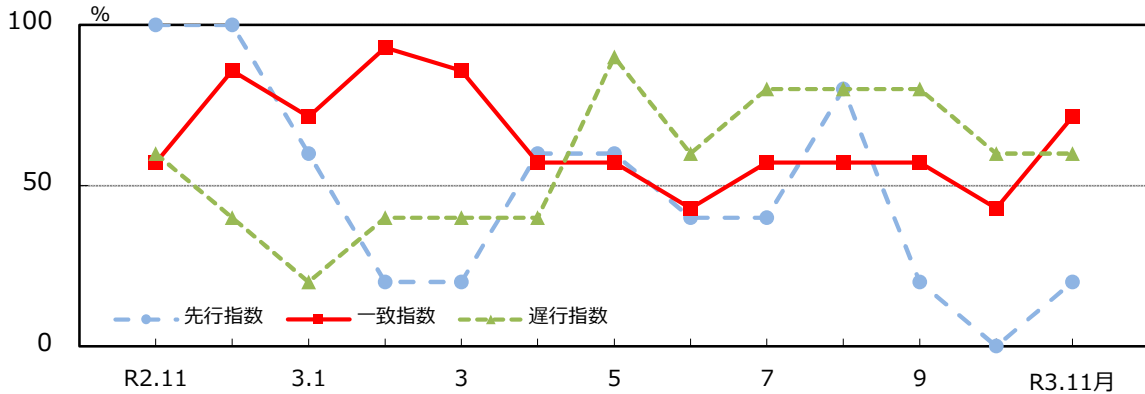
<https://www.pref.miyazaki.lg.jp/tokeichosa/kense/toke/index-47.html>

また、「みやざき統計BOX」でも閲覧することができます。

<https://stat.pref.miyazaki.lg.jp/>

## [主要指標の動き]

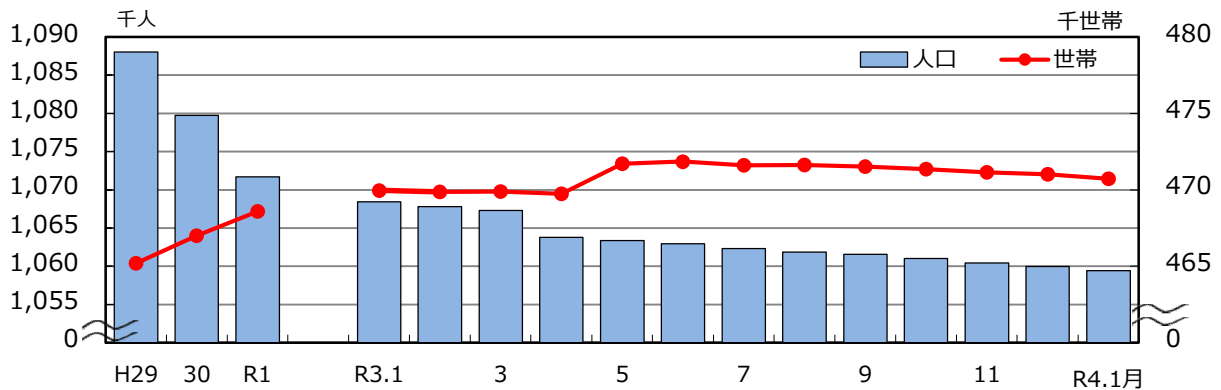
### 【景気動向指数(DI)】



令和3年11月の本県の景気動向指数は、先行指数20.0、一致指数71.4、遅行指数60.0となりました。

(1-1表 資料：県統計調査課)

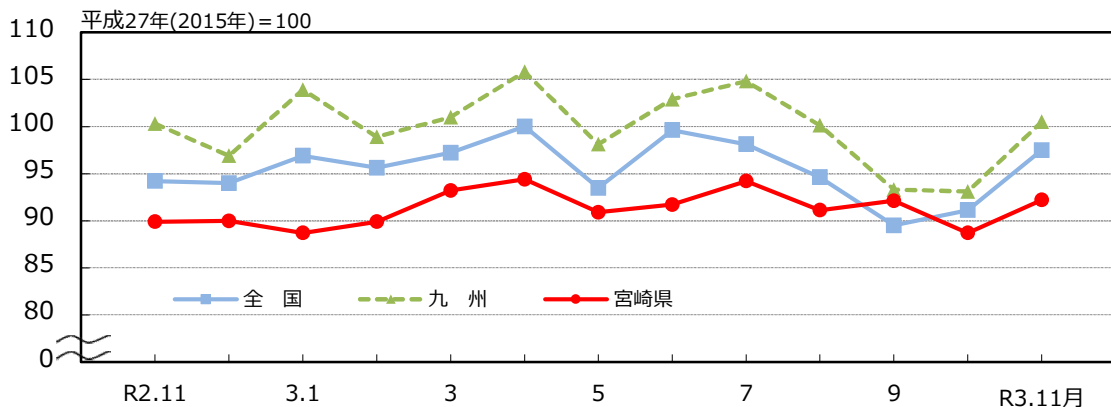
### 【人口】



令和4年1月1日現在の本県の推計人口は、1,059,438人で前月より530人の減少となりました。また、世帯数は、前月より294世帯減少して470,729世帯となりました。

(2-1表 資料：県統計調査課)

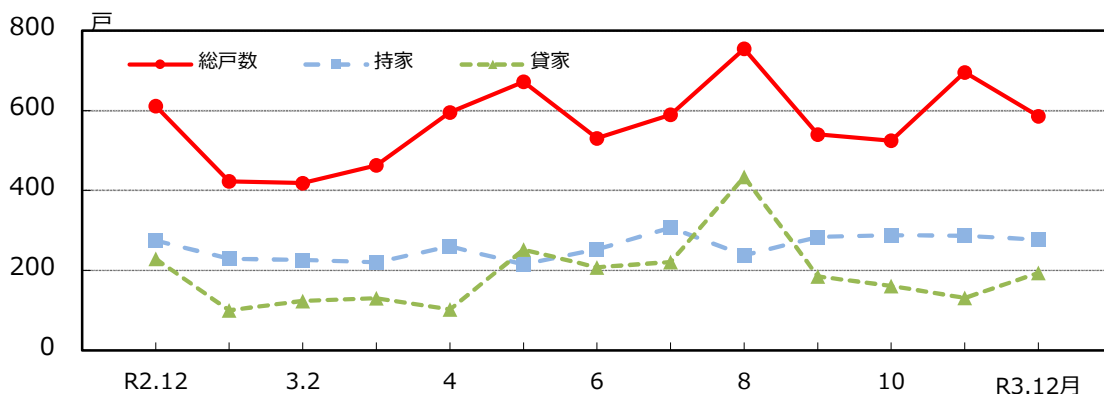
### 【鉱工業指数(季節調整済指数、平成27年(2015年)=100)】



令和3年11月の本県の生産指数は92.2で、前月比3.9%の上昇となりました。  
 全国生産指数は97.5で、前月比7.0%の上昇となりました。  
 また、九州の生産指数は100.5で、前月比7.9%の上昇となりました。  
 ※本県・九州は速報値、全国は確報値

(4-3表 資料：県統計調査課)

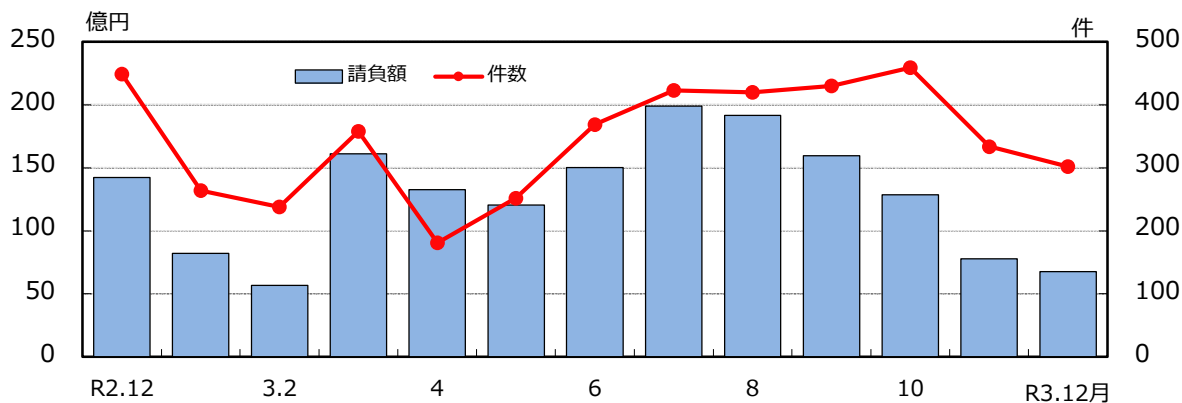
【新設住宅着工戸数】



令和3年12月の県内の新設住宅着工戸数は586戸で、前年同月比4.1%の減少となりました。利用関係別では、持家が277戸で前年同月比0.7%増加、貸家が194戸で同15.3%減少となりました。

(5-1表 資料：国土交通省)

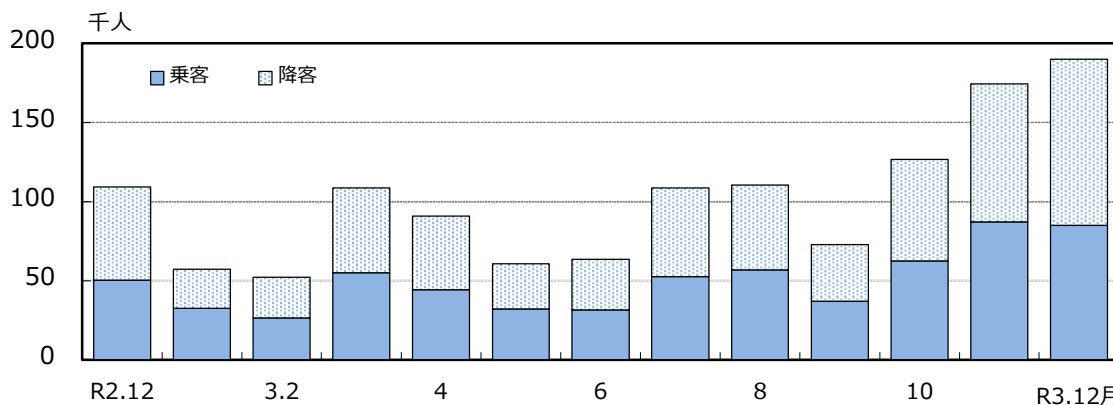
【公共工事請負状況】



前払保証からみた令和3年12月の県内の公共工事請負状況は、件数302件、請負金額67億76百万円で、件数は前年同月比32.7%減、請負金額は同52.4%減となりました。

(5-2表 資料：西日本建設業保証(株)宮崎支店)

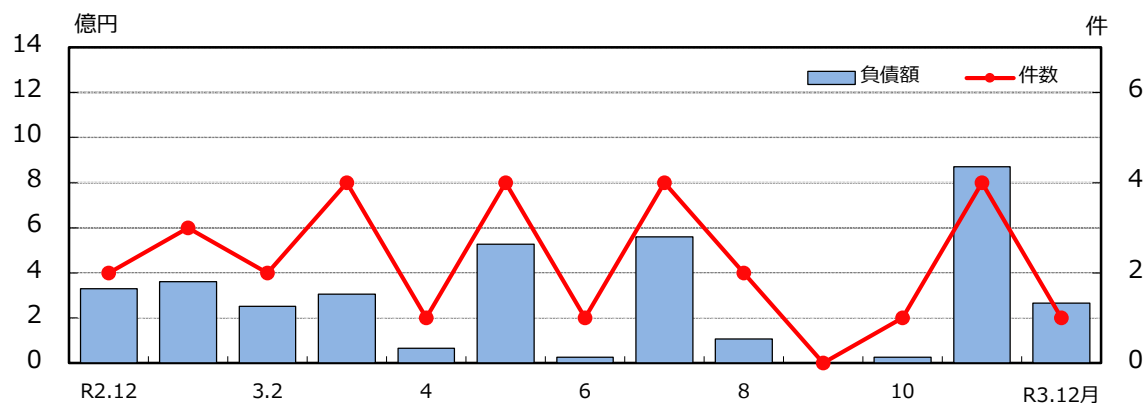
【宮崎空港国内線乗降客数】



令和3年12月の宮崎空港の国内線乗降客数(チャーター便を含む。)は190,056人で、前年同月を74.0%上回りました。

(7-3表 資料提供：宮崎交通(株))

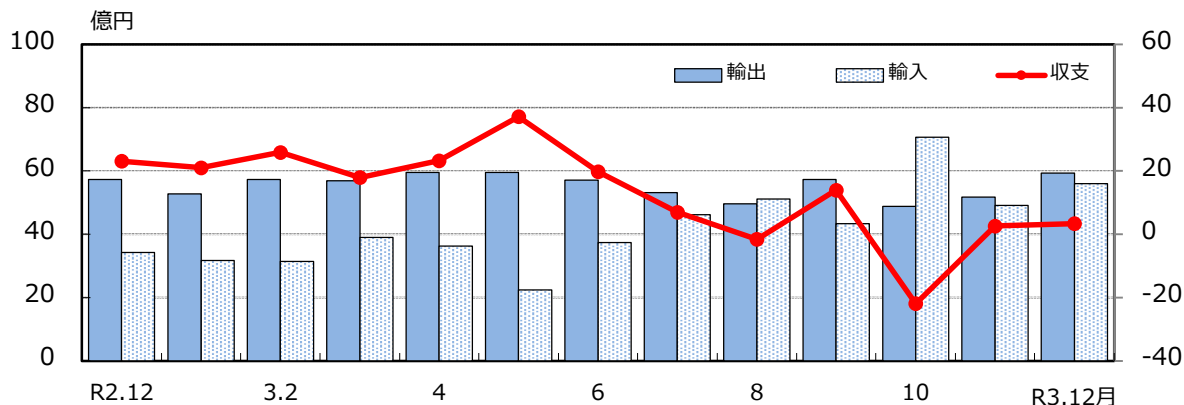
### 【企業倒産状況】



令和3年12月の本県の企業倒産（負債額1千万円以上の法人及び個人企業）は1件で、負債総額は2億65百万円でした。

（8－6表 資料：(株)東京商工リサーチ宮崎支店）

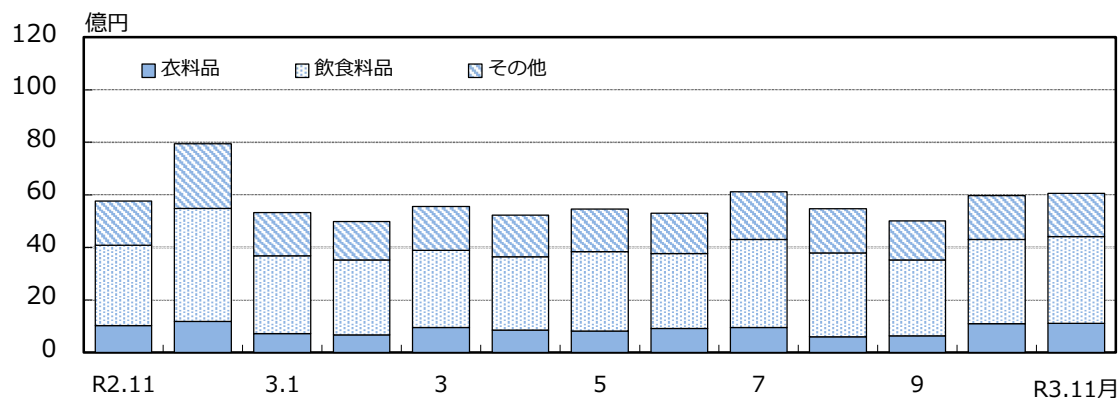
### 【通関実績】



令和3年12月の宮崎県内（細島港、宮崎空港、油津港）における輸出額は59億34百万円でした。また、輸入額は55億99百万円でした。なお、輸出額から輸入額を差し引いた収支は3億35百万円でした。

（9－1表 資料：財務省）

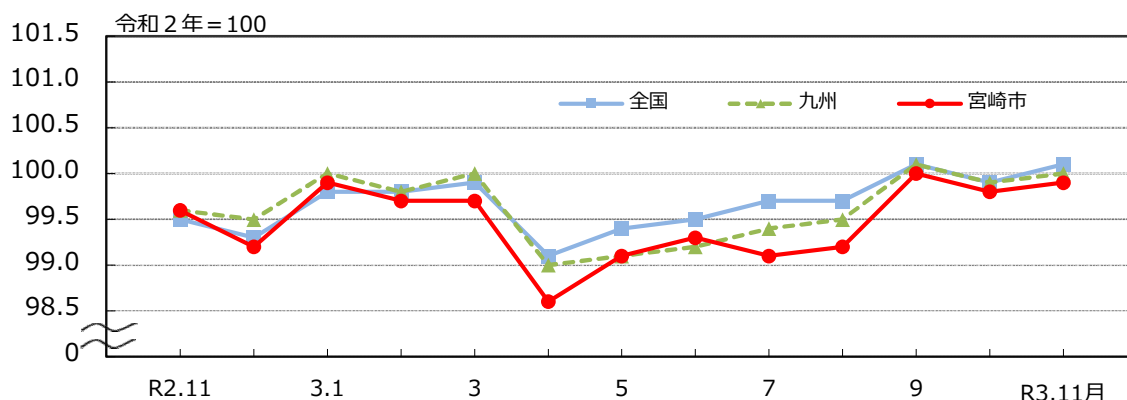
### 【百貨店・スーパー販売動向】



令和3年11月の県内百貨店及びスーパー（計35事業所）の総販売高は60億65百万円で、前年同月比5.2%増（既存店では5.2%増）となりました。

（9－2表 資料：経済産業省）

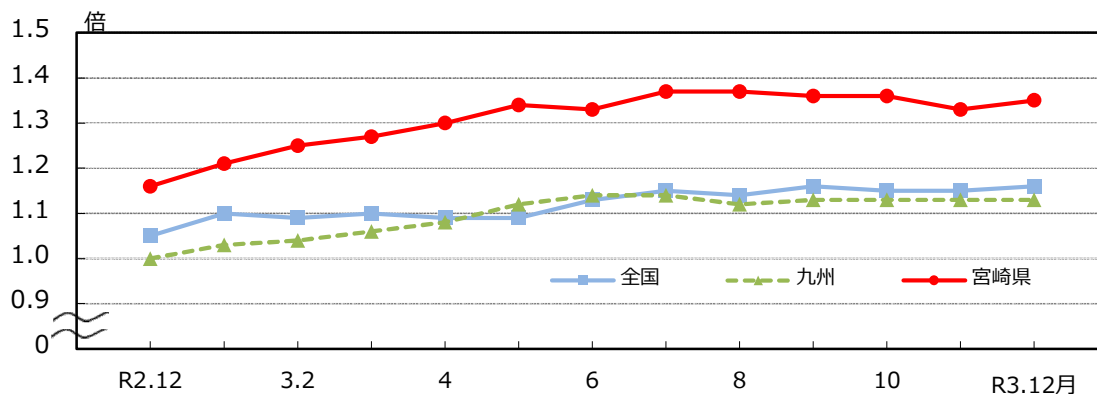
【消費者物価指数】



令和3年11月の宮崎市の消費者物価指数(令和2年=100)は総合指数で99.9となり、前月比は0.1%の上昇、前年同月比は0.3%の上昇となりました。

(10-3表 資料：県統計調査課)

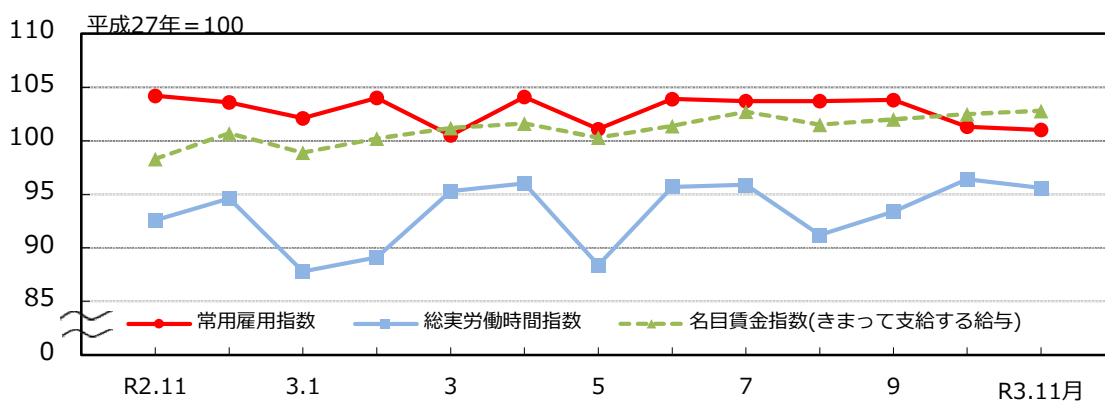
【有効求人倍率】



令和3年12月の本県の有効求人倍率(季節調整値)は1.35倍で、前月より0.02ポイント上昇し、前年同月より0.19ポイント上昇となりました。

(11-1表 資料：宮崎労働局職業安定部)

【労働関係指数(事業所規模5人以上)】



令和3年11月の本県の常用雇用指数(平成27年=100)は101.0で、前年同月を3.1%下回りました。総実労働時間指数は95.6で、前年同月を3.2%上回りました。また、名目賃金指数(きまって支給する給与)は102.8で、前年同月を4.6%上回りました。

(11-2表 資料：県統計調査課)

**[参考]**

**「月例経済報告」抜粋（令和4年1月18日：内閣府）**

**【基調判断】**

12月月例	1月月例
<p>景気は、新型コロナウイルス感染症の影響による厳しい状況が徐々に緩和される中で、このところ持ち直しの動きがみられる。</p> <p>先行きについては、<u>経済社会活動が正常化に向かう</u>中で、各種政策の効果や海外経済の改善もあって、景気が持ち直していくことが期待される。ただし、供給面での制約や原材料価格の動向による下振れリスクに十分注意する必要がある。また、<u>変異株をはじめ感染症による内外経済への影響や金融資本市場の変動等の影響を注視する必要がある。</u></p>	<p>景気は、新型コロナウイルス感染症の影響による厳しい状況が徐々に緩和される中で、このところ持ち直しの動きがみられる。</p> <p>先行きについては、<u>感染対策に万全を期し、経済社会活動を継続していく</u>中で、各種政策の効果や海外経済の改善もあって、景気が持ち直していくことが期待される。ただし、<u>感染症による影響や供給面での制約、原材料価格の動向による下振れリスクに十分注意する必要がある。</u>また、金融資本市場の変動等の影響を注視する必要がある。</p>

※ 下線部は、先月から変更した部分

**【各 論】**

	12月月例	1月月例
個人消費	このところ持ち直している	このところ持ち直している
設備投資	持ち直しに足踏みがみられる	持ち直しに足踏みがみられる
住宅建設	おおむね横ばいとなっている	おおむね横ばいとなっている
公共投資	高水準にあるものの、このところ弱含んでいる	高水準にあるものの、このところ弱含んでいる
輸出	おおむね横ばいとなっている	おおむね横ばいとなっている
輸入	このところ弱含んでいる	弱含んでいる
貿易・サービス収支	赤字となっている	赤字となっている
生産	持ち直しに足踏みがみられる	持ち直しの動きがみられる
企業収益	感染症の影響が残る中で、非製造業の一部に弱さがみられるものの、持ち直している	感染症の影響が残る中で、非製造業の一部に弱さがみられるものの、持ち直している
業況判断	持ち直しの動きがみられる	持ち直しの動きがみられる
倒産件数	おおむね横ばいとなっている	おおむね横ばいとなっている
雇用情勢	感染症の影響が残る中で、引き続き弱い動きとなっているものの、求人等に持ち直しの動きもみられる	感染症の影響が残る中で、引き続き弱い動きとなっているものの、求人等に持ち直しの動きもみられる
国内企業物価	<u>上昇している</u>	<u>このところ上昇テンポが鈍化している</u>
消費者物価	底堅さがみられる	底堅さがみられる
海外経済	<p>世界の景気は、新型コロナウイルス感染症による厳しい状況が緩和される中で、持ち直している。</p> <p>先行きについては、持ち直しが続くことが期待される。ただし、供給面での制約や原材料価格の動向による下振れリスクに留意する必要がある。また、<u>変異株をはじめとする感染の動向や金融資本市場の変動等の影響を注視する必要がある。</u></p>	<p>世界の景気は、新型コロナウイルス感染症による厳しい状況が緩和される中で、持ち直している。</p> <p>先行きについては、持ち直しが続くことが期待される。ただし、<u>感染の動向や供給面での制約、原材料価格の動向による下振れリスクに留意する必要がある。</u>また、金融資本市場の変動等の影響を注視する必要がある。</p>

※ 下線部は、先月から変更した部分

**[参考]**

**「宮崎県内経済情勢報告」抜粋**

(令和4年1月25日：九州財務局宮崎財務事務所)

**【総括判断】**

前回（3年10月判断）	今回（4年1月判断）
新型コロナウイルス感染症の影響により、厳しい状況にあるなか、持ち直しに向けたテンポが <u>緩やかになっているが、足下では、改善のテンポが早まる兆しがみられる</u>	新型コロナウイルス感染症の影響がみられるものの、 <u>持ち直しつつある</u>

**【各項目の判断】**

	前回（3年10月判断）	今回（4年1月判断）
個人消費	新型コロナウイルス感染症の影響により、 <u>持ち直しに向けたテンポが緩やかになっているが、足下では、改善のテンポが早まる兆しがみられる</u>	新型コロナウイルス感染症の影響がみられるものの、 <u>持ち直しつつある</u>
生産活動	緩やかに持ち直しつつある	緩やかに持ち直しつつある
雇用情勢	新型コロナウイルス感染症の影響がみられるものの、 <u>緩やかに持ち直しつつある</u>	新型コロナウイルス感染症の影響がみられるものの、 <u>緩やかに持ち直しつつある</u>
設備投資	3年度は増加見込み	3年度は増加見込み
企業収益	3年度は増益見込み	3年度は増益見込み
企業の景況感	<u>「下降」超幅が縮小している</u>	<u>「上昇」超となっている</u>
住宅建設	前年を上回っている	前年を上回っている
公共投資	前年度を下回っている	前年度を下回っている
倒産	件数、負債金額ともに前年を <u>上回っている</u>	件数、負債金額ともに前年を <u>下回っている</u>

※ 下線部は、前回から変更した部分



( 参考指標一覧 )

— 全国 —

年 月	人 口	世帯数	景気動向指数 (DI)			鉱工業生産指数		鉱工業出荷指数		鉱工業在庫指数	
			先行指数	一致指数	遅行指数	季節調整済指数	原指数	季節調整済指数	原指数	季節調整済指数	原指数
	万人	千世帯				27年=100	27年=100	27年=100	27年=100	27年=100	27年=100
H 27 年	12,709	56,412	—	—	—	—	100.0	—	100.0	—	98.0
H 28 年	12,693	56,951	—	—	—	—	100.0	—	99.7	—	94.9
H 29 年	12,671	57,477	—	—	—	—	103.1	—	102.2	—	98.8
H 30 年	12,644	58,008	—	—	—	—	104.2	—	103.0	—	100.5
R 1 年	12,617	58,527	—	—	—	—	101.1	—	100.2	—	101.7
R 2 年	12,615	59,072	—	—	—	—	90.6	—	89.6	—	93.2
R 3 年	12,512	59,497	—	—	—	—	—	—	—	—	—
R 2 年 11 月	12,611	—	100.0	95.0	38.9	94.2	95.3	93.5	94.0	95.4	95.4
R 2 年 12 月	12,609	—	81.8	100.0	27.8	94.0	97.8	92.9	87.4	96.0	93.2
R 3 年 1 月	12,607	—	72.7	70.0	38.9	96.9	88.4	95.6	86.8	95.1	96.5
R 3 年 2 月	12,599	—	72.7	60.0	55.6	95.6	92.6	94.4	91.5	94.4	95.1
R 3 年 3 月	12,592	—	81.8	90.0	100.0	97.2	108.7	94.8	108.5	94.8	91.7
R 3 年 4 月	12,585	—	81.8	70.0	83.3	100.0	98.8	97.7	95.6	94.7	93.6
R 3 年 5 月	12,578	—	81.8	45.0	44.4	93.5	86.6	92.3	84.1	93.7	95.7
R 3 年 6 月	12,572	—	81.8	60.0	55.6	99.6	101.7	96.7	98.8	95.7	96.4
R 3 年 7 月	12,568	—	54.5	30.0	66.7	98.1	100.4	96.4	97.6	95.0	96.7
R 3 年 8 月	12,563	—	36.4	45.0	61.1	94.6	86.8	92.2	85.3	94.9	96.5
R 3 年 9 月	12,521	—	54.5	10.0	33.3	89.5	93.2	86.6	90.8	98.1	97.2
R 3 年 10 月	12,512	—	40.0	5.6	25.0	91.1	93.0	88.7	90.3	98.7	98.2
R 3 年 11 月	12,507	—	60.0	88.9	37.5	97.5	100.2	95.3	97.3	100.7	100.7
R 3 年 12 月	12,547	—	—	—	—	—	—	—	—	—	—
R 4 年 1 月	12,544	—	—	—	—	—	—	—	—	—	—
資 料	総務省		内閣府			経済産業省					

— 本 県 —

年 月	人 口	世帯数	景気動向指数 (DI)			鉱工業生産指数		鉱工業出荷指数		鉱工業在庫指数	
			先行指数	一致指数	遅行指数	季節調整済指数	原指数	季節調整済指数	原指数	季節調整済指数	原指数
	人	世帯				27年=100	27年=100	27年=100	27年=100	27年=100	27年=100
H 27 年	1,104,069	462,858	—	—	—	—	100.0	—	100.0	—	100.0
H 28 年	1,095,863	465,186	—	—	—	—	98.6	—	99.9	—	88.6
H 29 年	1,088,044	467,011	—	—	—	—	96.2	—	97.7	—	95.4
H 30 年	1,079,727	468,593	—	—	—	—	96.7	—	97.3	—	102.4
R 1 年	1,071,723	470,687	—	—	—	—	96.6	—	94.4	—	116.8
R 2 年	1,069,576	470,055	—	—	—	—	87.7	—	88.1	—	108.8
R 3 年	1,061,016	471,351	—	—	—	—	—	—	—	—	—
R 2 年 11 月	1,069,124	469,972	100.0	57.1	60.0	89.9	93.1	90.8	96.4	110.5	109.2
R 2 年 12 月	1,068,790	470,049	100.0	85.7	40.0	90.0	95.1	90.4	100.3	110.2	108.8
R 3 年 1 月	1,068,432	469,963	60.0	71.4	20.0	88.7	82.2	93.9	84.5	103.8	105.5
R 3 年 2 月	1,067,792	469,860	20.0	92.9	40.0	89.9	85.0	91.8	86.0	105.0	105.8
R 3 年 3 月	1,067,284	469,894	20.0	85.7	40.0	93.2	100.6	95.4	101.2	105.1	105.8
R 3 年 4 月	1,063,767	469,744	60.0	57.1	40.0	94.4	95.8	93.2	92.2	106.0	107.8
R 3 年 5 月	1,063,339	471,706	60.0	57.1	90.0	90.9	84.0	89.5	81.0	107.2	108.0
R 3 年 6 月	1,062,924	471,847	40.0	42.9	60.0	91.7	89.6	90.8	89.4	107.1	106.2
R 3 年 7 月	1,062,317	471,612	40.0	57.1	80.0	94.2	92.9	91.4	92.6	107.5	106.2
R 3 年 8 月	1,061,864	471,625	80.0	57.1	80.0	91.1	85.5	89.6	84.4	107.5	107.5
R 3 年 9 月	1,061,550	471,511	20.0	57.1	80.0	92.1	94.5	84.9	87.4	113.4	111.8
R 3 年 10 月	1,061,016	471,351	0.0	42.9	60.0	88.7	95.2	87.6	92.0	111.6	112.1
R 3 年 11 月	1,060,438	471,139	20.0	71.4	60.0	92.2	96.5	90.3	96.8	114.4	113.1
R 3 年 12 月	1,059,968	471,023	—	—	—	—	—	—	—	—	—
R 4 年 1 月	1,059,438	470,729	—	—	—	—	—	—	—	—	—
表	2-1		1-1			4-3					
資 料	県統計調査課										

- 注
- 1 本県の「表」は「統計みやざき」の掲載表を示しています。
  - 2 人口の年欄は各年10月1日現在、月欄は各月1日現在です。平成27年、令和2年は国勢調査人口です。本県の年欄令和2年及び月欄令和2年10月以降の人口・世帯数については、令和2年国勢調査の確報値を基準としています。
  - 3 全国の世帯数の年欄は、各年1月1日現在の数値です。また、本県の世帯数の年欄は各年10月1日現在の数値です。
  - 4 鉱工業指数について、令和2年12月までの数値は年間補正後の数値です。

— 全国 —

年 月	新設住宅着工戸数			公共工事請負状況		着 工 建 築 物		航空便利用		銀行勘定（年月末）	
	総戸数	持家	貸家	件数	請負額	床面積	工事費 予定額	乗客	降客	預金	貸出
H 27 年	909,299	283,366	378,718	246,849	139,365	129,444	249,132	—	—	6,798,664	4,759,372
H 28 年	967,237	292,287	418,543	245,770	142,743	132,962	263,150	—	—	7,350,014	4,915,734
H 29 年	964,641	284,283	419,397	251,147	143,692	134,679	276,981	—	—	7,639,463	5,052,386
H 30 年	942,370	283,235	396,404	243,696	139,210	131,149	267,177	—	—	7,797,315	5,154,804
R 1 年	905,123	288,738	342,289	251,437	148,384	127,555	272,809	—	—	8,001,229	5,246,636
R 2 年	814,765	261,088	306,753	247,224	153,967	113,744	243,066	—	—	8,765,116	5,544,439
R 3 年	856,484	285,575	321,376	234,865	142,867	122,239	262,607	—	—		
R 2 年 11 月	70,798	24,010	26,451	20,329	8,814	9,371	19,039	—	—	8,778,243	5,548,029
R 2 年 12 月	65,643	22,819	24,423	17,393	7,345	9,179	19,862	—	—	8,765,116	5,544,439
R 3 年 1 月	58,448	19,200	19,794	11,226	6,328	8,377	18,618	—	—	8,787,849	5,547,517
R 3 年 2 月	60,764	20,390	22,556	10,186	6,485	8,595	19,035	—	—	8,822,614	5,564,685
R 3 年 3 月	71,787	22,340	27,245	18,727	15,156	10,435	22,001	—	—	8,994,673	5,581,193
R 3 年 4 月	74,521	22,877	28,825	19,846	20,940	10,536	21,750	—	—	9,044,131	5,570,027
R 3 年 5 月	70,178	22,887	25,074	16,650	14,133	10,422	23,911	—	—	9,088,643	5,559,701
R 3 年 6 月	76,312	26,151	29,802	26,172	16,508	10,850	22,306	—	—	9,033,394	5,552,507
R 3 年 7 月	77,182	26,071	29,230	25,539	13,898	10,664	22,457	—	—	9,006,925	5,555,717
R 3 年 8 月	74,303	25,100	28,733	22,482	11,575	9,537	21,312	—	—	9,022,073	5,549,464
R 3 年 9 月	73,178	25,659	28,254	26,536	12,682	9,948	20,542	—	—	9,004,912	5,566,654
R 3 年 10 月	78,004	26,840	29,822	23,889	10,767	12,094	27,725	—	—	9,035,776	5,562,983
R 3 年 11 月	73,414	25,329	26,819	18,594	7,534	10,125	20,469	—	—	9,090,546	5,583,558
R 3 年 12 月	68,393	22,731	25,222	15,018	6,859	10,655	22,481	—	—		
R 4 年 1 月											
資料	国土交通省			北海道建設業信用保証、東日本建設業保証、西日本建設業保証		国土交通省				日本銀行	

— 本 県 —

年 月	新設住宅着工戸数			公共工事請負状況		着 工 建 築 物		宮崎空港国内線		銀行勘定（年月末）	
	総戸数	持家	貸家	件数	請負額	床面積	工事費 予定額	乗客	降客	預金	貸出
H 27 年	6,443	3,092	2,516	3,955	109,660	1,040,146	15,430	1,423,186	1,426,378	29,666	23,138
H 28 年	7,337	3,290	2,956	4,298	127,355	1,107,113	17,158	1,475,383	1,475,734	30,469	24,227
H 29 年	6,985	3,139	2,707	4,487	126,512	1,168,692	19,064	1,524,216	1,522,028	31,696	25,011
H 30 年	6,708	3,201	2,738	4,236	121,689	1,223,422	19,921	1,581,102	1,583,763	32,704	25,934
R 1 年	6,463	3,328	2,278	4,446	138,125	1,097,597	18,368	1,632,010	1,634,699	33,429	26,368
R 2 年	5,886	2,913	2,096	4,123	164,965	927,646	15,842	682,252	672,162	36,962	27,449
R 3 年	6,796	3,084	2,242	4,030	152,842	1,081,217	19,189	603,352	612,600	38,815	27,555
R 2 年 11 月	526	261	210	324	7,411	77,371	1,239	73,301	72,823	36,419	27,167
R 2 年 12 月	611	275	229	449	14,242	85,890	1,358	50,430	58,778	36,962	27,449
R 3 年 1 月	423	229	100	264	8,220	85,876	1,641	32,664	24,574	37,047	27,411
R 3 年 2 月	419	226	124	238	5,677	63,997	1,105	26,366	25,729	37,471	27,426
R 3 年 3 月	463	220	130	358	16,113	81,648	1,574	55,172	53,436	37,872	27,410
R 3 年 4 月	596	260	102	181	13,281	88,572	1,427	44,343	46,514	38,188	27,318
R 3 年 5 月	672	215	252	252	12,057	106,557	1,625	32,121	28,584	38,228	27,370
R 3 年 6 月	531	253	208	369	15,022	67,850	1,171	31,650	31,863	38,579	27,372
R 3 年 7 月	590	307	221	423	19,918	93,539	1,754	52,674	55,991	38,399	27,424
R 3 年 8 月	755	238	434	420	19,174	86,766	1,596	56,693	53,897	38,465	27,412
R 3 年 9 月	540	284	185	430	15,966	119,105	1,720	37,083	35,660	38,128	27,387
R 3 年 10 月	525	288	161	459	12,848	111,992	2,339	62,455	64,158	38,398	27,348
R 3 年 11 月	696	287	131	334	7,784	99,695	1,806	87,034	87,235	38,844	27,330
R 3 年 12 月	586	277	194	302	6,776	75,620	1,432	85,097	104,959	38,815	27,555
R 4 年 1 月											
表	5-1			5-2		5-3		7-3		8-3	
資料	国土交通省			西日本建設業保証(株)宮崎支店		国土交通省		宮崎交通		日本銀行	

注 5 銀行勘定は第二地方銀行協会加盟行を含むベースで遡及調整済です。（信用金庫、信用組合等の数値は含まれません。）

— 全国 —

年 月	手 形		企業倒産状況		通 関 額		百貨店・スーパー販売高				延べ 宿泊客数	物 価 指 数	
	交 換 高	取 引 停 止 高	件 数	負 債 額	輸 出	輸 入	総販売高	衣料品	飲食料品	その他		国内企業 物 価	消 費 者 物 価
	億円	億円	件	億円	億円	億円	億円	億円	億円	億円	万人泊	27年=100	R2年=100
H 27 年	2,990,323	162	8,812	21,124	756,139	784,055	211,591	44,248	124,538	42,004	50,408	100.0	98.2
H 28 年	4,242,244	39	8,446	20,061	700,358	660,420	210,775	41,928	126,453	41,772	49,249	96.5	98.1
H 29 年	3,741,581	46	8,405	31,676	782,865	753,792	210,825	40,686	127,094	42,512	50,960	98.7	98.6
H 30 年	2,612,755	30	8,235	14,855	814,788	827,033	210,914	40,535	127,297	42,565	50,902	101.3	99.5
R 1 年	1,839,809	25	8,383	14,232	769,317	785,995	210,992	40,441	127,455	42,589	54,322	101.5	100.0
R 2 年	1,342,535	103	7,773	12,200	683,991	680,108	197,340	27,653	133,120	36,569	30,480	100.3	100.0
R 3 年	1,229,847	19	6,030	11,507	830,929	845,688						105.1	
R 2 年 11 月	106,569	3	569	1,021	61,137	57,578	16,781	2,651	10,936	3,194	3,450	99.7	99.5
R 2 年 12 月	105,541	0	558	1,385	67,062	59,619	21,036	3,044	13,951	4,041	2,786	100.2	99.3
R 3 年 1 月	96,524	2	474	814	57,796	61,067	16,284	2,241	11,061	2,983	1,729	100.8	99.8
R 3 年 2 月	86,404	0	446	675	60,382	58,265	14,969	1,887	10,358	2,723	1,763	101.3	99.8
R 3 年 3 月	148,191	0	634	1,415	73,783	67,204	16,701	2,674	10,851	3,176	2,729	102.3	99.9
R 3 年 4 月	98,902	1	477	841	71,805	69,318	15,526	2,151	10,501	2,874	2,244	103.2	99.1
R 3 年 5 月	106,642	0	472	1,687	62,599	64,533	15,410	1,700	11,052	2,658	2,047	103.9	99.4
R 3 年 6 月	102,541	0	541	686	72,220	68,431	16,420	2,389	11,142	2,889	1,960	104.8	99.5
R 3 年 7 月	86,238	10	476	715	73,560	69,202	17,137	2,409	11,586	3,143	2,991	106.0	99.7
R 3 年 8 月	105,256	2	466	910	66,051	72,482	16,079	1,680	11,533	2,866	3,098	106.2	99.7
R 3 年 9 月	119,712	1	505	909	68,410	74,706	15,563	1,947	10,794	2,823	2,243	106.6	100.1
R 3 年 10 月	82,635	1	525	985	71,840	72,579	16,518	2,635	10,870	3,013	3,157	108.1	99.9
R 3 年 11 月	96,463	2	510	941	73,671	83,255	17,078	2,833	11,032	3,213	3,636	108.9	100.1
R 3 年 12 月	100,339	1	504	932	78,813	84,646						108.7	
R 4 年 1 月													
資 料	全国銀行協会		東京商工 リサーチ		財務省		経済産業省				観光庁	日本銀行	総務省

— 本 県 —

年 月	手 形		企業倒産状況		通 関 額		百貨店・スーパー販売高				主要ホテル ・旅館 宿泊客数	物 価 指 数	
	交 換 高	取 引 停 止 高	件 数	負 債 額	輸 出	輸 入	総販売高	衣料品	飲食料品	その他		国内企業 物 価	消 費 者 物 価
	百万円	百万円	件	百万円	百万円	百万円	百万円	百万円	百万円	百万円	人泊		R2年=100
H 27 年	232,508	11	39	3,564	90,633	58,139	80,087	20,503	41,261	18,415	1,129,728	—	98.5
H 28 年	204,053	8	31	4,216	70,338	47,109	77,432	16,673	41,141	19,600	1,151,238	—	98.7
H 29 年	196,138	4	28	3,087	70,267	53,100	76,815	15,883	40,060	20,841	1,188,172	—	99.4
H 30 年	191,191	10	32	10,109	77,625	50,191	73,584	14,657	37,530	21,348	1,250,586	—	99.9
R 1 年	173,951	14	26	1,463	74,718	56,165	73,629	14,089	37,818	21,693	1,283,669	—	100.1
R 2 年	156,857	58	33	3,454	66,164	34,679	70,224	11,071	37,881	21,272	776,036	—	100.0
R 3 年	141,918	3	27	3,667	66,319	51,478					802,530	—	
R 2 年 11 月	13,751	—	3	896	6,485	2,650	5,767	1,025	3,058	1,684	105,797	—	99.6
R 2 年 12 月	8,819	—	2	330	5,732	3,426	7,944	1,190	4,303	2,450	82,383	—	99.2
R 3 年 1 月	12,369	—	3	361	5,278	3,176	5,319	721	2,969	1,629	31,183	—	99.9
R 3 年 2 月	10,701	—	2	252	5,734	3,146	4,986	672	2,855	1,458	46,715	—	99.7
R 3 年 3 月	16,287	—	4	306	5,695	3,897	5,553	945	2,944	1,665	66,833	—	99.7
R 3 年 4 月	12,408	—	1	66	5,950	3,628	5,231	852	2,789	1,590	56,020	—	98.6
R 3 年 5 月	12,487	0	4	527	5,957	2,244	5,458	813	3,035	1,610	39,731	—	99.1
R 3 年 6 月	12,500	—	1	27	5,711	3,738	5,297	911	2,858	1,528	42,906	—	99.3
R 3 年 7 月	8,399	3	4	560	5,313	4,612	6,123	946	3,358	1,819	90,428	—	99.1
R 3 年 8 月	15,181	—	2	107	4,955	5,116	5,472	606	3,177	1,690	71,465	—	99.2
R 3 年 9 月	11,769	—	0	0	5,732	4,337	5,014	632	2,887	1,495	41,184	—	100.0
R 3 年 10 月	7,769	—	1	26	4,882	7,072	5,975	1,093	3,209	1,673	86,563	—	99.8
R 3 年 11 月	13,075	0	4	870	5,176	4,912	6,065	1,102	3,309	1,654	107,230	—	99.9
R 3 年 12 月	8,973	—	1	265	5,934	5,599					122,272	—	
R 4 年 1 月												—	
表	8-4		8-6		9-1		9-2					10-1	10-3
資 料	全国銀行協会		東京商工 リサーチ		財務省		経済産業省				県観光推進課		県統計 調査課

注 6 商業動態統計の改正に伴い、平成27年7月分から、統計の名称が「百貨店・スーパー販売動向」に変更されました。  
また、令和2年2月以前の数値は公表値に一定のリンク係数を乗じた数値を掲載しています。  
詳細については、経済産業省のホームページをご覧ください。

7 本県の消費者物価指数及び家計消費額は、宮崎市の分です。

— 全国 —

年 月	家計消費額 (一世帯当) 円	有効求人 倍率 倍	新規求職 申込件数 千件	新規求人数 千人	賃金指数				常用雇用 指数 27年=100	総実労働 時間 指数 27年=100	所定外労働 時間指数 (製造業) 27年=100	完全 失業率 %
					現金給与総額		きまって支給する給与					
					名目	実質	名目	実質				
					27年=100	27年=100	27年=100	27年=100				
H 27 年	287,373	1.20	5,739	10,357	100.0	100.0	100.0	100.0	100.0	100.0	100.0	3.4
H 28 年	282,188	1.36	5,369	10,928	100.7	100.8	100.2	100.3	102.0	99.5	99.4	3.1
H 29 年	283,027	1.50	5,160	11,553	101.1	100.6	100.7	100.2	104.7	99.3	101.8	2.8
H 30 年	287,315	1.61	4,895	11,721	102.5	100.8	101.6	99.9	105.8	98.5	102.4	2.4
R 1 年	293,379	1.60	4,752	11,505	102.1	99.8	101.4	99.1	107.9	96.3	94.8	2.4
R 2 年	277,926	1.18	4,619	9,010	100.9	98.6	100.7	98.4	109.0	93.6	76.0	2.8
R 3 年		1.13	4,640	9,378								2.8
R 2 年 11 月	278,718	1.05	322	709	88.9	87.4	101.1	99.4	109.7	95.6	85.2	3.0
R 2 年 12 月	315,007	1.05	301	722	173.6	171.2	101.2	99.8	109.8	94.8	86.9	3.0
R 3 年 1 月	267,760	1.10	392	786	86.1	84.4	100.1	98.1	109.5	89.0	80.7	2.9
R 3 年 2 月	252,451	1.09	397	766	84.2	82.6	100.2	98.3	109.3	90.6	85.2	2.9
R 3 年 3 月	309,800	1.10	455	829	89.7	87.8	101.5	99.3	108.9	95.7	89.2	2.6
R 3 年 4 月	301,043	1.09	537	756	88.3	86.7	102.6	100.8	110.3	99.3	89.2	2.8
R 3 年 5 月	281,063	1.09	354	686	86.8	85.0	100.7	98.6	110.3	90.0	80.7	3.0
R 3 年 6 月	260,285	1.13	373	797	140.4	137.1	101.6	99.2	110.4	97.4	86.4	2.9
R 3 年 7 月	267,710	1.15	359	758	117.6	114.6	101.7	99.1	110.7	97.0	93.2	2.8
R 3 年 8 月	266,638	1.14	354	729	87.1	84.6	100.5	97.7	110.6	89.8	85.8	2.8
R 3 年 9 月	265,306	1.16	368	808	85.6	82.8	101.0	97.7	110.4	93.6	84.7	2.8
R 3 年 10 月	281,996	1.15	387	857	85.9	83.2	101.7	98.5	110.7	95.9	85.8	2.7
R 3 年 11 月	277,029	1.15	354	796	89.6	86.7	101.5	98.2	111.0	96.5	91.5	2.8
R 3 年 12 月		1.16	310	810								2.7
R 4 年 1 月												
資 料	総務省				厚生労働省						総務省	

— 本 県 —

年 月	家計消費額 (一世帯当) 円	有効求人 倍率 倍	新規求職 申込件数 人	新規求人数 人	賃金指数				常用雇用 指数 27年=100	総実労働 時間 指数 27年=100	所定外労働 時間指数 (製造業) 27年=100	完全 失業率 %
					現金給与総額		きまって支給する給与					
					名目	実質	名目	実質				
					27年=100	27年=100	27年=100	27年=100				
H 27 年	256,959	1.03	66,552	102,272	100.0	100.0	100.0	100.0	100.0	100.0	100.0	3.2
H 28 年	276,311	1.22	63,453	112,443	99.4	99.1	99.6	99.3	98.8	98.3	100.4	2.3
H 29 年	266,851	1.40	60,854	122,279	100.2	99.0	101.1	99.9	99.3	96.8	110.7	2.0
H 30 年	250,452	1.50	58,042	123,251	100.3	98.4	101.1	99.2	104.4	96.1	109.0	1.4
R 1 年	263,264	1.45	56,254	116,951	98.5	96.3	100.6	98.3	105.9	93.7	92.8	1.6
R 2 年	261,710	1.18	52,651	101,310	97.9	95.7	99.3	97.1	105.2	92.9	81.6	2.1
R 3 年		1.32	53,054	114,301								
R 2 年 11 月	225,050	1.14	3,587	8,505	88.0	86.3	98.3	96.4	104.2	92.6	88.0	—
R 2 年 12 月	296,349	1.16	3,066	8,334	165.0	162.6	100.7	99.2	103.6	94.6	93.3	1.8
R 3 年 1 月	276,086	1.21	4,602	10,052	85.5	83.3	98.9	96.4	102.1	87.8	94.0	—
R 3 年 2 月	220,254	1.25	4,386	9,301	85.1	83.2	100.2	97.9	104.0	89.1	97.3	—
R 3 年 3 月	250,874	1.27	4,977	9,618	90.8	88.7	101.2	98.8	100.5	95.3	103.3	2.5
R 3 年 4 月	287,642	1.30	6,235	9,371	87.0	85.5	101.6	99.8	104.1	96.0	103.3	—
R 3 年 5 月	237,027	1.34	4,328	8,576	85.9	83.9	100.3	97.9	101.1	88.4	94.7	—
R 3 年 6 月	278,445	1.33	4,361	9,420	138.4	134.8	101.4	98.7	103.9	95.7	96.7	2.7
R 3 年 7 月	250,829	1.37	4,223	9,285	112.7	110.2	102.7	100.4	103.7	95.9	106.7	—
R 3 年 8 月	242,033	1.37	4,291	9,419	90.1	87.6	101.5	98.7	103.7	91.2	94.0	—
R 3 年 9 月	235,028	1.36	4,250	9,959	86.4	83.3	102.0	98.4	103.8	93.4	95.3	3.0
R 3 年 10 月	260,767	1.36	4,313	10,294	87.3	84.5	102.5	99.2	101.3	96.4	101.3	—
R 3 年 11 月	243,838	1.33	3,874	9,502	91.5	88.3	102.8	99.2	101.0	95.6	106.7	—
R 3 年 12 月		1.35	3,214	9,504								
R 4 年 1 月												
表	10-7		11-1		11-2							
資 料	県統計 調査課		厚生労働省宮崎労働局		県統計調査課						総務省	

注 8 家計消費額は、「二人以上の世帯」です。  
 9 有効求人倍率は、パートタイムを含みます。年計は原数値です。  
 10 賃金指数、雇用指数、総実労働時間指数は、事業所規模5人以上です。所定外労働時間指数(製造業)は、事業所規模30人以上です。  
 11 本県の完全失業率について、労働力調査では都道府県別に表章するように標本設計を行っておらず(北海道及び沖縄県を除く)、標本規模も小さく、全国結果に比べ標本誤差が大きく、結果の利用に当たっては注意を要します。  
 また、掲載している数値は四半期平均です(例:3月に記載している値は1~3月平均)。