
第 2 章

人 口 動 態 統 計

人 口 動 態 事 象 の 概 要

1 出生

出生数は9,509人で、25年の9,854人より345人減少した。
出生率（人口千対）は8.6で、全国第7位である。

2 死亡

死亡数は13,110人で、25年の12,906人より204人増加した。
死亡率（人口千対）は11.8で、全国第19位である。

3 死産

死産数は294胎で、25年の294胎より変化はなかった。
死産率（出産千対）は30.0で、全国第1位である。

4 婚姻、離婚

婚姻件数は5,154組で、25年の5,660組より506組減少し、
婚姻率（人口千対）は4.6で、全国第28位である。
離婚件数は2,296組で、25年の2,319組より23組減少し、
離婚率（人口千対）は2.07で、全国第2位である。

表1 人口動態、実数・率の前年比較

		実数			率			26/25比較		25/24比較	
		平26	平25	平24	平26	平25	平24	実数	率	実数	率
宮 崎 県	出生	9,509	9,854	9,858	8.5	8.8	8.8	-345	-0.3	-4	-
	死亡	13,110	12,906	13,051	11.8	11.5	11.6	204	0.3	-145	-0.1
	自然増加	-3,601	-3,052	-3,193	-3.2	-2.7	-2.8	-549	-0.5	141	0.1
	乳児死亡	24	27	27	2.5	2.7	2.7	-3	-0.2	-	-
	新生児死亡	9	8	12	0.9	0.8	1.2	1	0.1	-4	-0.4
	周産期死亡	26	31	31	2.7	3.1	3.1	-5	-0.4	-	-
	早期新生児死亡	7	4	8	0.7	0.4	0.8	3	0.3	-4	-0.4
	妊娠満22週以後の死産	19	27	23	2.0	2.7	2.3	-8	-0.7	4	0.4
	死産	294	294	321	30.0	28.9	31.5	-	1.1	-27	-2.6
	自然死産	117	102	121	11.9	10.0	11.9	15	1.9	-19	-1.9
	人工死産	177	192	200	18.1	18.9	19.6	-15	-0.8	-8	-0.7
	婚姻	5,154	5,660	5,667	4.6	5.1	5.1	-506	-0.5	-7	-
	離婚	2,296	2,319	2,421	2.06	2.10	2.16	-23	-0.0	-102	-0.1
全 国	出生	1,003,539	1,029,816	1,037,231	8.0	8.2	8.2	-26,277	-0.2	-7,415	-
	死亡	1,273,004	1,268,436	1,256,359	10.1	10.1	10.0	4,568	-	12,077	0.1
	自然増加	-269,465	-238,620	-219,128	-2.1	-1.9	-1.7	-30,845	-0.2	-19,492	-0.2
	乳児死亡	2,080	2,185	2,299	2.1	2.1	2.2	-105	-	-114	-0.1
	新生児死亡	952	1,026	1,065	0.9	1.0	1.0	-74	-0.1	-39	-
	周産期死亡	3,750	3,862	4,133	3.7	3.7	4.0	-112	-	-271	-0.3
	早期新生児死亡	711	752	790	0.7	0.7	0.8	-41	-	-38	-0.1
	妊娠満22週以後の死産	3,039	3,110	3,343	3.0	3.0	3.2	-71	-	-233	-0.2
	死産	23,524	24,102	24,800	22.9	22.9	23.4	-578	-	-698	-0.5
	自然死産	10,905	10,938	11,448	10.6	10.4	10.8	-33	0.2	-510	-0.4
	人工死産	12,619	13,164	13,352	12.3	12.5	12.6	-545	-0.2	-188	-0.1
	婚姻	643,749	660,613	668,869	5.1	5.3	5.3	-16,864	-0.2	-8,256	-
	離婚	222,107	231,383	235,406	1.77	1.84	1.87	-9,276	-0.1	-4,023	-0.0

(注) 諸率について、出生・死亡・自然増加・婚姻・離婚は人口千対、乳児死亡・新生児死亡は出生千対、周産期死亡は出産(出生+満22週以後死産)千対、死産は出産(出生+死産)千対である。

人口動態の年次別推移—昭和41年以降

図1 出生・死亡率年次別推移(宮崎県)

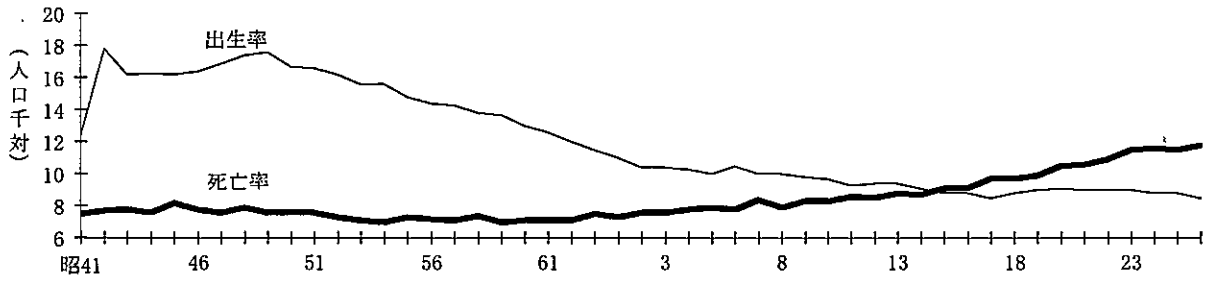


図2 死産率(自然・人工別)年次別推移(宮崎県)

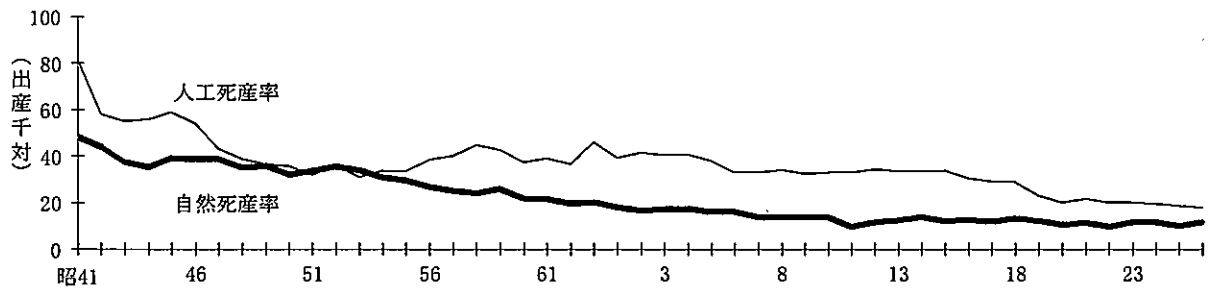


図3 乳児・新生児・早期新生児死亡率年次別推移(宮崎県)

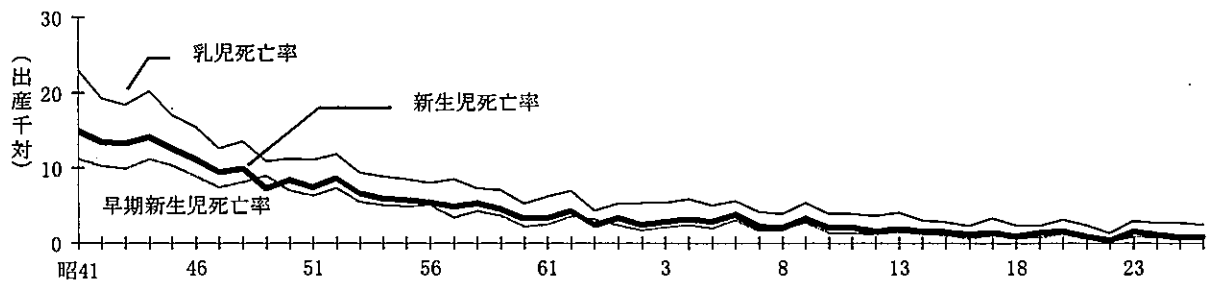


図4 婚姻率年次別推移(宮崎県及び全国)

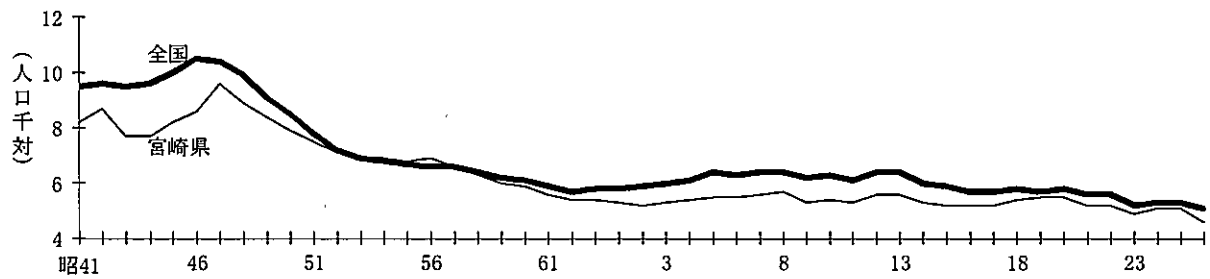


図5 離婚率年次別推移(宮崎県及び全国)

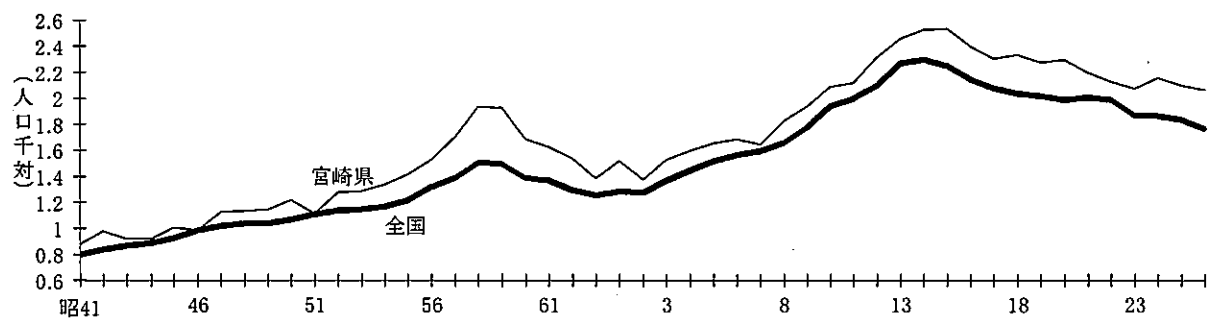


図6 出生順位別出生数百分率

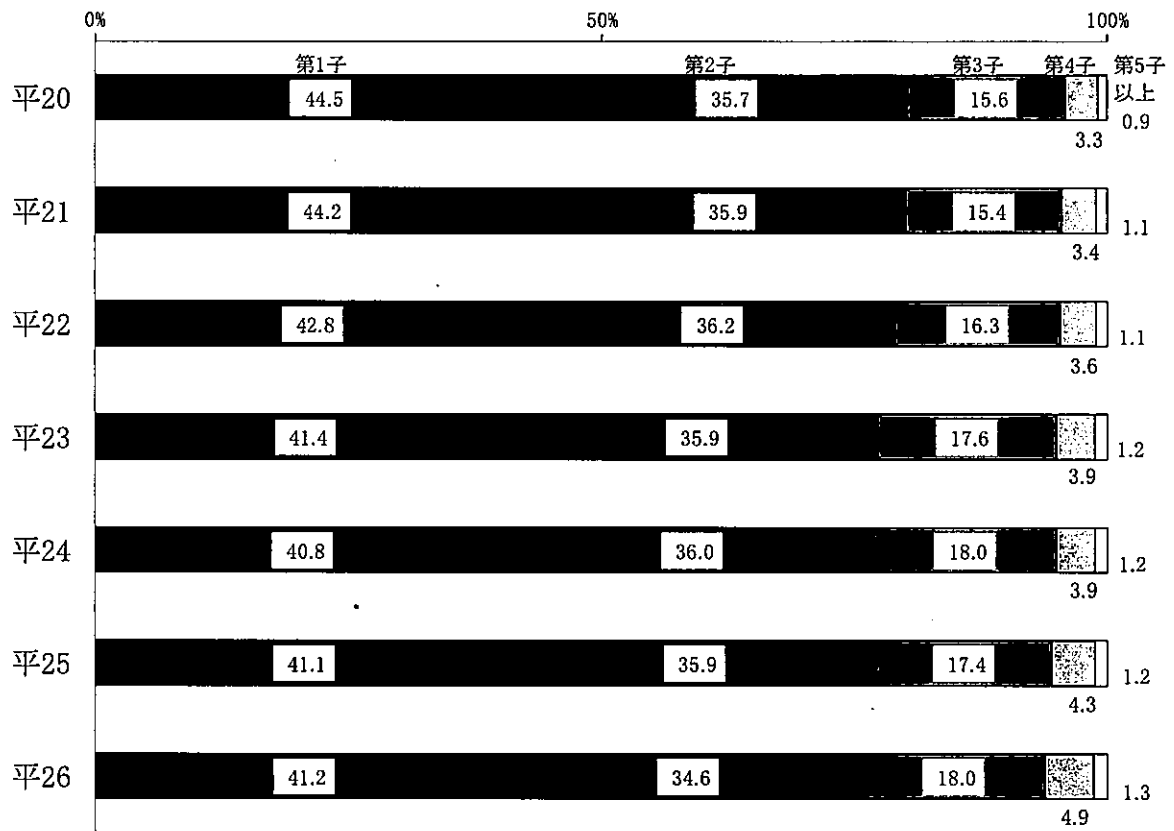


図7 母の年齢階級別出生割合

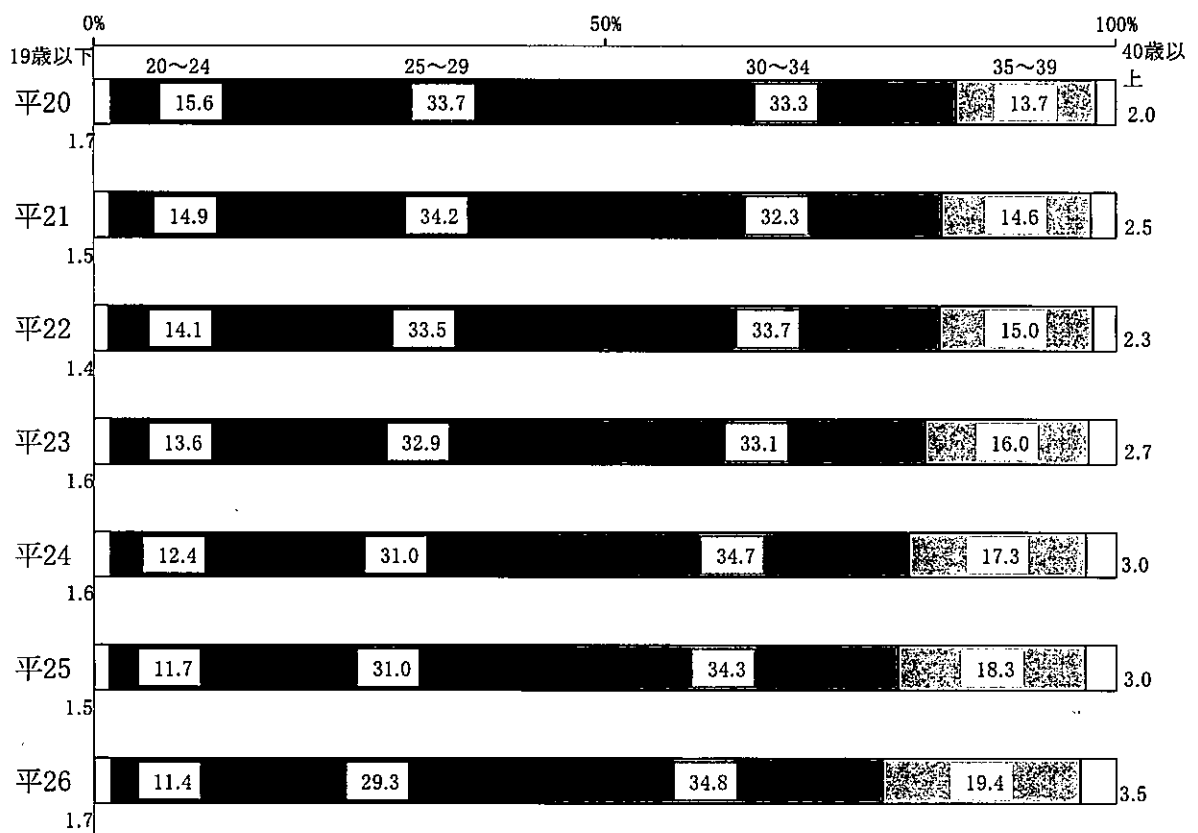


表 2 施設の内外別出生割合

年次別	全 国		宮 崎 県					宮 崎 県 (再 掲)			
	施設内	施設外	施 設 内				施設外	市 部		郡 部	
			総 数	病 院	診 療 所	助 産 所		施設内	施設外	施設内	施設外
昭 52	99.2	0.8	98.1	36.6	54.3	7.2	1.9	98.3	1.7	97.5	2.5
53	99.3	0.7	98.4	34.5	57.2	6.7	1.6	98.6	1.4	98.0	2.0
54	99.4	0.6	98.6	32.3	60.4	5.9	1.4	98.8	1.2	98.3	1.7
55	99.5	0.5	98.7	32.1	61.2	5.4	1.3	98.8	1.2	98.6	1.4
56	99.6	0.4	98.8	30.8	63.1	4.9	1.2	98.8	1.2	98.7	1.3
57	99.6	0.4	99.0	31.5	63.1	4.4	1.0	99.2	0.8	98.6	1.4
58	99.7	0.3	99.1	32.3	63.5	3.3	0.9	99.2	0.8	99.0	1.0
59	99.7	0.3	99.1	32.8	63.4	2.9	0.9	99.2	0.8	98.8	1.2
60	99.8	0.2	99.3	35.2	61.6	2.5	0.7	99.5	0.5	98.9	1.1
61	99.8	0.2	99.5	35.2	62.2	2.1	0.5	99.6	0.4	99.2	0.8
62	99.8	0.2	99.6	36.5	61.0	2.1	0.4	99.6	0.4	99.5	0.5
63	99.8	0.2	99.6	37.6	59.9	2.1	0.4	99.6	0.4	99.6	0.4
平 元	99.9	0.1	99.8	39.6	58.4	1.8	0.2	99.8	0.2	99.7	0.3
2	99.9	0.1	99.4	40.8	56.7	1.9	0.6	99.8	0.2	99.7	0.3
3	99.9	0.1	99.8	41.3	56.9	1.6	0.2	99.8	0.2	99.7	0.3
4	99.9	0.1	99.8	42.8	55.2	1.8	0.2	99.7	0.3	99.8	0.2
5	99.9	0.1	99.8	41.9	56.7	1.2	0.2	99.7	0.3	99.9	0.1
6	99.9	0.1	99.7	41.6	56.7	1.4	0.3	99.8	0.2	99.7	0.3
7	99.8	0.2	99.8	40.3	58.1	1.4	0.2	99.8	0.2	99.9	0.1
8	99.8	0.2	99.9	39.2	58.9	1.8	0.1	99.8	0.2	99.9	0.1
9	99.8	0.2	99.8	38.5	59.7	1.6	0.2	99.8	0.2	99.9	0.1
10	99.8	0.2	100.0	38.4	59.7	1.9	—	99.8	0.2	99.9	0.1
11	99.8	0.2	99.8	39.5	58.8	1.5	0.2	99.8	0.2	99.9	0.1
12	99.8	0.2	99.9	36.2	61.9	1.8	0.1	99.9	0.1	99.9	0.1
13	99.8	0.2	99.8	32.6	65.5	1.7	0.2	99.8	0.2	99.8	0.2
14	99.8	0.2	99.9	33.3	64.9	1.7	0.1	99.9	0.1	99.9	0.1
15	99.8	0.2	99.8	33.6	64.3	1.9	0.2	99.9	0.1	99.7	0.3
16	99.8	0.2	99.9	35.9	62.4	1.6	0.1	99.9	0.1	99.9	0.1
17	99.8	0.2	99.9	34.7	63.5	1.7	0.1	99.9	0.1	99.9	0.1
18	99.8	0.2	99.9	34.2	63.8	1.8	0.1	99.9	0.1	99.9	0.1
19	99.8	0.2	99.9	35.8	62.6	1.5	0.1	99.9	0.1	99.6	0.4
20	99.8	0.2	99.9	38.9	59.7	1.3	0.1	99.9	0.1	99.8	0.2
21	99.8	0.2	99.8	35.7	62.8	1.3	0.2	99.8	0.2	99.7	0.3
22	99.8	0.2	99.9	36.3	62.7	0.9	0.1	100.0	0.0	99.8	0.2
23	99.8	0.2	99.8	36.9	61.9	1.0	0.2	99.9	0.1	99.7	0.3
24	99.8	0.2	99.8	39.3	59.5	1.0	0.2	99.8	0.2	99.6	0.4
25	99.8	0.2	99.8	40.3	58.5	1.0	0.2	99.9	0.1	99.7	0.3
26	99.0	1.0	99.8	40.2	58.8	0.7	0.2	99.9	0.1	99.6	0.4

表 3 年齢別にみた死亡率(人口10万対)

(宮 崎 県)

年 年齢階級	平 17	平 18	平 19	平 20	平 21	平 22	平 23	平 24	平 25	平 26
総 数	968.5	970.0	994.3	1,050.1	1,056.4	1,086.5	1,147.7	1,159.2	1,151.7	1,176.0
0～4歳	93.5	67.2	73.8	93.2	61.4	46.0	71.2	67.6	71.7	68.1
5～9	12.3	16.1	12.7	5.6	13.3	9.6	13.8	11.9	7.9	10.0
10～14	1.6	14.9	18.4	8.5	8.6	15.9	10.7	16.3	9.3	7.5
15～19	19.1	38.3	25.9	26.9	17.1	21.6	22.7	21.0	17.8	18.1
20～24	44.9	59.2	63.8	48.7	50.3	47.0	55.3	30.9	59.3	39.5
25～29	51.3	69.9	79.8	58.4	50.1	49.3	47.0	45.1	53.3	35.8
30～34	59.7	66.2	61.0	70.4	54.7	44.1	75.3	50.0	56.0	42.3
35～39	84.6	71.8	101.7	80.4	104.6	82.0	90.8	85.5	76.0	81.0
40～44	149.0	160.9	134.8	131.4	124.3	119.6	120.3	111.4	117.8	116.3
45～49	217.1	228.4	215.4	187.5	206.3	174.0	157.1	166.9	214.3	176.8
50～54	349.4	329.4	346.1	321.6	327.7	321.9	271.8	277.1	245.9	274.4
55～59	506.2	465.9	496.4	541.9	497.6	487.7	448.3	448.9	411.6	420.3
60～64	691.5	696.1	641.2	745.8	661.8	648.2	651.1	687.7	662.3	683.0
65～69	1,044.1	999.4	934.2	997.7	1,040.6	1,033.9	1,048.1	887.5	946.3	893.2
70～74	1,713.6	1,630.3	1,577.0	1,555.5	1,548.1	1,526.8	1,579.4	1,528.9	1,546.2	1,386.7
75～79	2,828.3	2,779.6	2,753.6	2,636.8	2,583.3	2,506.2	2,625.6	2,514.4	2,491.9	2,383.6
80～84	4,848.9	4,635.5	4,548.3	4,749.6	4,501.4	4,789.1	4,909.5	4,584.3	4,333.0	4,401.4
85歳以上	11,764.9	11,287.4	11,222.0	11,531.9	11,318.1	11,394.5	11,752.3	11,840.2	11,194.8	11,320.4

(注) 平成17・22年は国勢調査年齢階級別人口、その他の年は10月1日現在の年齢階級別推計人口を使用した。

図8 生存期間別にみた乳児死亡百分率(宮崎県)

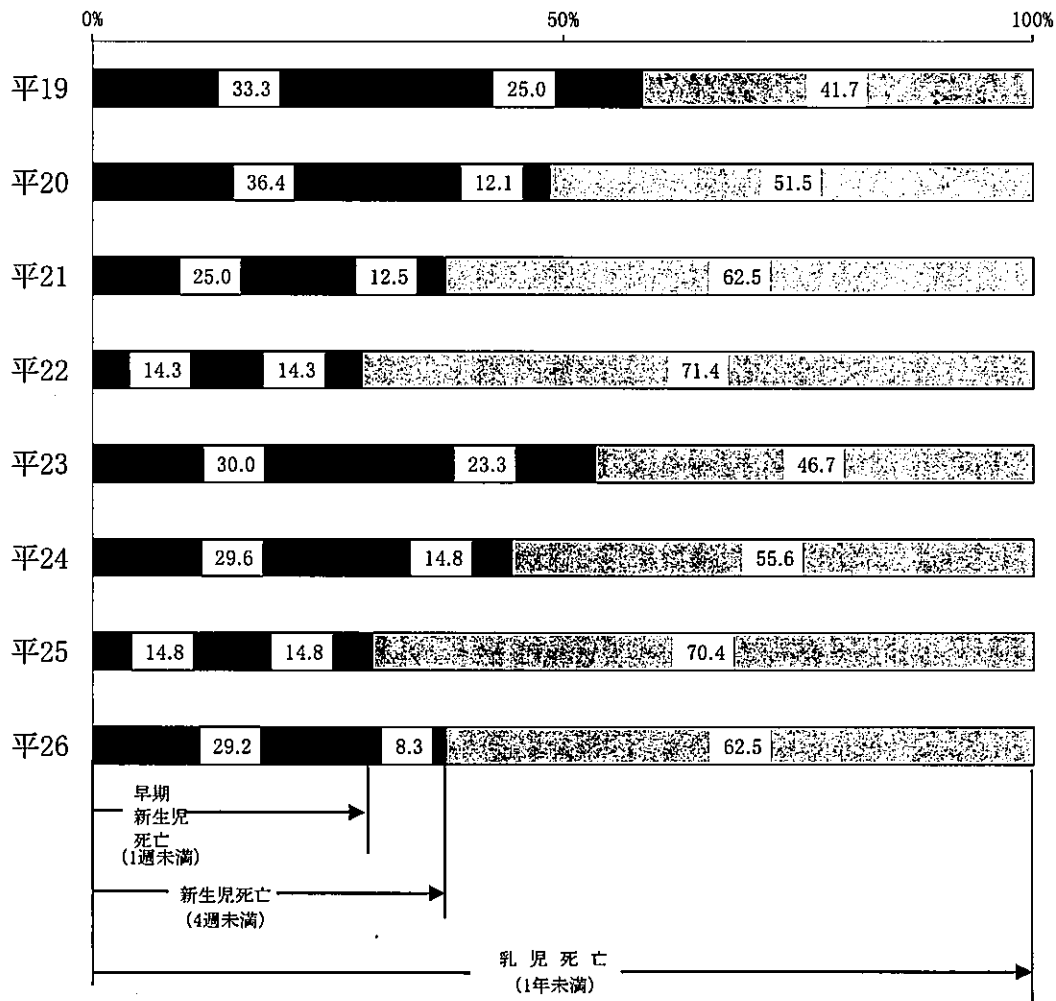


表4 死亡、乳児死亡、新生児死亡、死産、周産期死亡率の九州各県比較

県名	死亡率	乳児死亡率	新生児死亡率	死産率		周産期死亡率
				自然	人工	
全国	10.1	2.1	0.9	10.6	12.3	3.7
宮崎	11.8	2.5	0.9	11.9	18.1	2.7
福岡	9.8	2.2	1.0	10.0	14.9	3.7
佐賀	11.7	1.3	0.7	10.1	12.0	3.6
長崎	12.4	2.1	0.4	11.5	14.5	3.7
熊本	11.5	1.6	0.6	11.6	17.0	2.8
大分	12.1	2.3	1.1	9.8	17.2	3.3
鹿児島	12.9	2.7	1.2	10.6	16.1	3.3
沖縄	8.1	2.9	1.2	13.8	15.5	4.0

表 5 周産期死亡率(出産千対)

	周産期死亡率		妊娠満22週以後の死産率		生後1週未満の新生児死亡率	
	全 国	宮 崎 県	全 国	宮 崎 県	全 国	宮 崎 県
平成 4	8.1	8.5	6.0	6.1	1.8	2.4
5	7.7	8.1	6.0	6.1	1.7	2.0
6	7.5	10.5	5.8	7.5	1.7	3.1
7	7.0	6.0	5.5	4.3	1.5	1.6
8	6.7	6.0	5.2	4.2	1.4	1.8
9	6.4	6.7	5.0	4.0	1.4	2.7
10	6.2	6.5	4.8	5.1	1.4	1.4
11	6.0	3.9	4.7	2.7	1.3	1.3
12	5.8	4.9	4.5	3.7	1.3	1.2
13	5.5	5.4	4.3	4.0	1.2	1.5
14	5.5	6.5	4.3	5.3	1.2	1.2
15	5.3	4.3	4.1	3.3	1.2	1.0
16	5.0	3.1	3.9	2.5	1.1	0.6
17	4.8	3.7	3.8	2.7	1.0	1.0
18	4.7	3.7	3.7	3.0	1.0	0.7
19	4.5	4.2	3.5	3.5	1.0	0.8
20	4.3	4.1	3.4	2.9	0.9	1.2
21	4.2	3.6	3.4	3.0	0.8	0.6
22	4.2	3.0	3.4	2.8	0.8	0.2
23	4.1	4.3	3.3	3.4	0.8	0.9
24	4.0	3.1	3.2	2.3	0.8	0.8
25	3.7	3.1	3.0	2.7	0.7	0.4
26	3.7	2.7	3.0	2.0	0.7	0.7

表 6 死産率の年次推移(出産千対)

	宮 崎 県			全 国		
	死 産 率			死 産 率		
	総 数	自 然	人 工	総 数	自 然	人 工
平成 4	58.2	17.5	40.8	38.9	17.2	21.6
5	54.2	16.1	38.1	36.6	16.4	20.2
6	49.3	16.2	33.1	33.5	15.4	18.1
7	47.4	14.1	33.3	32.1	14.9	17.2
8	47.9	13.6	34.3	31.7	14.7	17.0
9	47.1	14.5	32.6	32.1	14.2	17.9
10	47.2	13.9	33.3	31.4	13.6	17.8
11	43.1	9.6	33.3	31.6	13.7	17.9
12	46.3	11.7	34.6	31.2	13.2	18.1
13	46.3	12.6	33.7	31.0	13.0	18.0
14	47.7	13.9	33.8	31.1	12.7	18.3
15	46.6	12.4	34.1	30.5	12.6	17.8
16	43.4	12.9	30.6	30.0	12.5	17.5
17	41.4	12.0	29.4	29.1	12.3	16.7
18	42.4	13.5	28.9	27.5	11.9	15.6
19	35.5	12.2	23.2	26.2	11.7	14.5
20	30.7	10.6	20.1	25.2	11.3	13.9
21	33.4	11.5	21.9	24.6	11.1	13.5
22	30.1	9.8	20.3	24.2	11.2	13.0
23	31.9	11.7	20.2	23.9	11.1	12.8
24	31.5	11.9	19.6	23.4	10.8	12.6
25	29.0	10.1	18.9	22.9	10.4	12.5
26	30.0	11.9	18.1	22.9	10.6	12.3

表7 婚姻・平均初婚年齢・初婚者数・結婚生活に入る前の世帯の主な仕事

		平均 初婚 年齢	総数	～19	20 ～ 24	25 ～ 29	30 ～ 34	35 ～ 39	40 ～ 44	45 ～ 49	50 ～ 54	55歳 以上	不詳
夫	総数	29.7	3,922	98	753	1,474	884	438	178	57	20	20	-
	1	29.9	169	2	48	48	37	16	10	4	-	4	-
	2	31.5	321	6	49	87	95	46	21	7	6	4	-
	3	29.4	1,464	50	308	507	342	168	64	17	2	6	-
	4	29.7	1,480	19	253	632	322	161	62	20	9	2	-
	5	28.6	392	19	81	164	73	38	13	3	1	-	-
	6	34.9	62	-	7	24	6	6	7	6	2	4	-
	7	28.2	34	2	7	12	9	3	1	-	-	-	-
妻	総数	28.3	4,096	183	994	1,561	890	308	102	32	13	13	-
	1	28.1	109	7	28	36	28	5	2	2	-	1	-
	2	28.7	216	12	66	59	49	16	7	4	3	-	-
	3	28.3	1,576	63	382	617	335	125	40	7	4	3	-
	4	28.4	1,245	26	272	539	298	77	23	7	1	2	-
	5	28.4	501	27	125	176	107	46	14	4	1	1	-
	6	28.1	409	47	109	121	68	32	16	7	3	6	-
	7	28.9	40	1	12	13	5	7	-	1	1	-	-

- (注) 1 農家世帯
 2 自営業者世帯
 3 常用勤労者世帯(Ⅰ):企業・個人商店等(官公庁は除く)の常用勤労者世帯で、勤め先の従事者数が1人から99人までの世帯
 4 常用勤労者世帯(Ⅱ):常用勤務者世帯(Ⅰ)にあてはまらない常用勤務者世帯及び会社団体の役員の世界(日々または1年未満の契約の雇用者はその他の世帯)
 5 その他の世帯
 6 無職の世帯
 7 不詳

表 8 離婚件数、種類、同居期間

同居期間	総数	協議離婚	調停離婚	審判離婚	和解離婚	認諾離婚	判決離婚
総数	2,296	2,021	230	2	29	—	14
1年未満	157	138	16	—	3	—	—
1年～2年未満	189	163	21	—	3	—	2
2～3	170	155	11	—	1	—	3
3～4	137	120	15	1	1	—	—
4～5	133	119	14	—	—	—	—
5～10	535	478	48	—	8	—	1
10～15	287	254	28	—	3	—	2
15～20	235	200	33	—	2	—	—
20年以上	379	325	42	1	6	—	5
不詳	74	69	2	—	2	—	1

表 9 人口動態の年間発生件数・率(宮崎県)

	件数		率	
	平 26	平 25	平 26	平 25
出生	9,509	9,854	8.5	8.8
死亡	13,110	12,906	11.8	11.5
自然増加	-3,601	-3,052	-3.2	-2.7
乳児死亡	24	27	2.5	2.7
新生児死亡	9	8	0.9	0.8
死産	294	294	30.0	29.0
自然死産	117	102	11.9	10.1
人工死産	177	192	18.1	18.9
周産期死亡	26	31	2.7	3.1
妊娠満22週以後の死産	19	27	2.0	2.7
早期新生児死亡	7	4	0.7	0.4
婚姻	5,154	5,660	4.6	5.1
離婚	2,296	2,319	2.06	2.08

表 10 人口動態の年間発生件数・率(全国)

	件 数		率	
	平 26	平 25	平 26	平 25
出 生	1,003,539	1,029,816	8.0	8.2
死 亡	1,273,004	1,268,436	10.1	10.1
自 然 増 加	-269,465	-238,620	-2.1	-1.9
乳 児 死 亡	2,080	2,185	2.1	2.1
新 生 児 死 亡	952	1,026	0.9	1.0
死 産	23,524	24,102	22.9	22.9
自 然 死 産	10,905	10,938	10.6	10.4
人 工 死 産	12,619	13,164	12.3	12.5
周 産 期 死 亡	3,750	3,862	3.7	3.7
妊娠満22週以後の死産	3,039	3,110	3.0	3.0
早期新生児死亡	711	752	0.7	0.7
婚 姻	643,749	660,613	5.1	5.3
離 婚	222,107	231,383	1.77	1.84

(注) 諸率について、出生・死亡・自然増加・婚姻・離婚は人口千対、乳児死亡・新生児死亡は出生千対、死産は出産(出生+死産)千対、周産期死亡は出産(出生+妊娠満22週以後の死産)千対である。

表 11 妊娠期間別自然・人工死産数と割合(百分率)

	自然死産		人工死産		全死産に占める 自然死産の割合
	死産数	構成割合	死産数	構成割合	
総数	117	100.0	177	100.0	39.8
12週～15週	38	32.5	76	42.9	12.9
16週～19週	37	31.6	76	42.9	12.6
20週～23週	23	19.7	25	14.1	7.8
24週～27週	3	2.6	—	—	1.0
28週～31週	3	2.6	—	—	1.0
32週～35週	8	6.8	—	—	2.7
36週～39週	4	3.4	—	—	1.4
40週以上	1	0.9	—	—	0.3
不詳	—	—	—	—	—

表 12 性別にみた出生時胎児体重分布の年次比較 (男)

	平 21	平 22	平 23	平 24	平 25	平 26
総数	5,209	5,242	5,199	5,006	5,013	4,904
2.0kg未満	130	113	117	95	112	116
2.0～2.5未満	371	357	398	331	354	363
2.5～3.0未満	1,768	1,810	1,824	1,655	1,689	1,664
3.0～3.5未満	2,249	2,275	2,194	2,225	2,151	2,068
3.5kg以上	690	687	666	700	707	692
不詳 (再掲)	1	—	—	—	—	1
2.5kg以下	506	474	519	431	469	483
総数	100.0	100.0	100.0	100.0	100.0	100.0
2.0kg未満	2.5	2.2	2.3	1.9	2.2	2.4
2.0～2.5未満	7.1	6.8	7.7	6.6	7.1	7.4
2.5～3.0未満	33.9	34.5	35.1	33.1	33.7	33.9
3.0～3.5未満	43.2	43.4	42.2	44.4	42.9	42.2
3.5kg以上	13.2	13.1	12.8	14.0	14.1	14.1
不詳 (再掲)	0.0	—	—	—	—	0.0
2.5kg以下	9.7	9.0	10.0	8.6	9.4	9.8

表 12 性別にみた出生時胎児体重分布の年次比較（女）

	平 21	平 22	平 23	平 24	平 25	平 26
総数	4,961	4,975	4,953	4,852	4,841	4,605
2.0kg未満	124	118	122	126	116	111
2.0～2.5未満	450	435	427	445	439	416
2.5～3.0未満	2,010	2,093	2,044	2,023	2,015	1,869
3.0～3.5未満	1,960	1,907	1,927	1,824	1,843	1,839
3.5kg以上	415	422	431	434	428	370
不詳	2	—	2	—	—	—
（再掲）						
2.5kg以下	582	561	554	582	562	534
総数	100.0	100.0	100.0	100.0	100.0	100.0
2.0kg未満	2.5	2.4	2.5	2.6	2.4	2.4
2.0～2.5未満	9.1	8.7	8.6	9.2	9.1	9.0
2.5～3.0未満	40.5	42.1	41.3	41.7	41.6	40.6
3.0～3.5未満	39.5	38.3	38.9	37.6	38.1	39.9
3.5kg以上	8.4	8.5	8.7	8.9	8.8	8.0
不詳	0.0	—	0.0	—	—	—
（再掲）						
2.5kg以下	11.7	11.3	11.2	12.0	11.6	11.6

表 13 年次別周産期死亡及び新生児死亡、妊産婦死亡数・率

(宮崎県)

年 次	周産期死亡						新生児死亡		妊産婦死亡	
	(出産千対)		妊娠満22週 以後の死産 (出産千対)		早期新生児死亡 (出生千対)		(出生千対)		(出生10万対)	
	実 数	率	実 数	率	実 数	率	実 数	率	実 数	率
昭和 63 年	213	15.6	184	13.4	29	2.1	32	2.4	2	14.8
平成 元	188	14.4	157	12.0	31	2.4	44	3.4	1	7.7
2	139	11.4	119	9.7	20	1.7	29	2.4	1	8.3
3	110	9.0	84	6.9	26	2.1	35	2.9	—	—
4	103	8.5	74	6.1	29	2.4	38	3.2	2	16.6
5	96	8.1	72	6.1	24	2.0	34	2.9	—	—
6	130	10.5	92	7.5	38	3.1	46	3.8	—	—
7	70	6.0	51	4.3	19	1.6	27	2.3	1	8.6
8	71	6.0	50	4.2	21	1.8	24	2.0	2	17.0
9	77	6.7	46	4.0	31	2.7	38	3.3	1	8.7
10	74	6.5	58	5.1	16	1.4	24	2.1	—	—
11	43	3.9	29	2.7	14	1.3	23	2.1	1	9.1
12	54	4.9	41	3.7	13	1.2	18	1.6	2	18.1
13	60	5.4	44	4.0	16	1.5	21	1.9	—	—
14	70	6.5	57	5.3	13	1.2	17	1.6	—	—
15	46	4.3	35	3.3	11	1.0	16	1.5	—	—
16	32	3.1	26	2.5	6	0.6	12	1.2	—	—
17	36	3.7	26	2.7	10	1.0	14	1.4	—	—
18	37	3.7	30	3.0	7	0.7	9	0.9	1	9.9
19	44	4.2	36	3.5	8	0.8	14	1.4	—	—
20	42	4.1	30	2.9	12	1.2	16	1.6	2	18.8
21	37	3.6	31	3.0	6	0.6	9	0.9	2	19.0
22	31	3.0	29	2.8	2	0.2	4	0.4	2	19.0
23	44	4.3	35	3.4	9	0.9	16	1.6	—	—
24	31	3.1	23	2.3	8	0.8	12	1.2	—	—
25	31	3.1	27	2.7	4	0.4	8	0.8	—	—
26	26	2.7	19	2.0	7	0.7	9	0.9	—	—

表14 自然—人工、妊娠期間、母の年齢階級別にみた死産数

母の年齢	総数	満12週 ～15週	満16週 ～19週	満20週 ～23週	満24週 ～27週	満28週 ～31週	満32週 ～35週	満36週 ～39週	満40週 以上	不詳	掲						
											再		掲		正期 満37週 ～41週	過期 満42週 以上	
											早期 満22週 未満	満37週 ～27週	満28週 ～31週	満32週 ～36週			
総数	294	114	113	48	3	3	8	4	1	-	289	275	3	3	8	5	-
～14	1	1	-	-	-	-	-	-	-	-	1	1	-	-	-	-	-
15～19	36	19	14	2	-	-	1	-	-	-	36	35	-	-	1	-	-
20～24	46	23	14	7	2	-	-	-	-	-	46	44	2	-	-	-	-
25～29	67	24	22	16	-	2	2	1	-	-	66	62	-	2	2	1	-
30～34	62	24	22	11	-	1	2	1	1	-	60	57	-	1	2	2	-
35～39	53	12	28	9	1	-	1	2	-	-	51	49	1	-	1	2	-
40～44	27	10	12	3	-	-	2	-	-	-	27	25	-	-	2	-	-
45～49	2	1	1	-	-	-	-	-	-	-	2	-	-	-	-	-	-
50～	-	-	-	-	-	-	-	-	-	-	-	-	-	-	-	-	-
不詳	-	-	-	-	-	-	-	-	-	-	-	-	-	-	-	-	-
自然死産	117	38	37	23	3	3	8	4	1	-	112	98	3	3	8	5	-
～14	-	-	-	-	-	-	-	-	-	-	-	-	-	-	-	-	-
15～19	4	1	1	1	-	-	1	-	-	-	4	3	-	-	1	-	-
20～24	10	5	-	3	2	-	-	-	-	-	10	8	2	-	-	-	-
25～29	27	7	8	7	-	2	2	1	-	-	26	22	-	2	2	1	-
30～34	39	13	14	7	-	1	2	1	1	-	37	34	-	1	2	2	-
35～39	25	8	9	4	1	-	1	2	-	-	23	21	1	-	1	2	-
40～44	11	3	5	1	-	-	2	-	-	-	11	9	-	-	2	-	-
45～49	1	1	-	-	-	-	-	-	-	-	1	1	-	-	-	-	-
50～	-	-	-	-	-	-	-	-	-	-	-	-	-	-	-	-	-
不詳	-	-	-	-	-	-	-	-	-	-	-	-	-	-	-	-	-
人工死産	177	76	76	25	-	-	-	-	-	-	177	177	-	-	-	-	-
～14	1	1	-	-	-	-	-	-	-	-	1	1	-	-	-	-	-
15～19	32	18	13	1	-	-	-	-	-	-	32	32	-	-	-	-	-
20～24	36	18	14	4	-	-	-	-	-	-	36	36	-	-	-	-	-
25～29	40	17	14	9	-	-	-	-	-	-	40	40	-	-	-	-	-
30～34	23	11	8	4	-	-	-	-	-	-	23	23	-	-	-	-	-
35～39	28	4	19	5	-	-	-	-	-	-	28	28	-	-	-	-	-
40～44	16	7	7	2	-	-	-	-	-	-	16	16	-	-	-	-	-
45～49	1	1	1	-	-	-	-	-	-	-	1	1	-	-	-	-	-
50～	-	-	-	-	-	-	-	-	-	-	-	-	-	-	-	-	-
不詳	-	-	-	-	-	-	-	-	-	-	-	-	-	-	-	-	-

表 15 人工妊娠中絶件数

(宮崎県)

		総数	20歳未満	20～24	25～29	30～34	35～39	40～44	45～49	50歳以上	不詳	
平成	13年	3,546	375	762	730	682	626	330	41	—	—	
	14年度	3,131	392	646	659	621	502	285	25	—	1	
	15	3,327	391	693	701	635	571	301	26	—	9	
	16	3,221	347	758	631	669	513	277	25	—	1	
	17	3,024	305	666	595	672	550	208	28	—	—	
	18	2,882	270	637	592	653	481	232	17	—	—	
	19	2,610	259	595	510	590	415	213	27	1	—	
	20	2,442	273	500	507	536	412	202	12	—	—	
	21	2,193	208	450	427	499	426	159	24	—	—	
	22	1,917	176	394	397	409	388	139	14	—	—	
	23	1,911	235	286	364	444	414	157	9	2	—	
	24	1,685	173	276	331	385	367	142	11	—	—	
	25	1,635	172	266	328	341	348	170	10	—	—	
26	1,637	172	266	328	341	350	170	10	—	—		
週別	満7週以前	1号	645	75	76	117	128	159	87	3	—	—
		2号	—	—	—	—	—	—	—	—	—	—
		計	645	75	76	117	128	159	87	3	—	—
	満8週～満11週	1号	691	63	134	141	158	129	61	5	—	—
		2号	21	2	2	4	7	4	2	—	—	—
		計	712	65	136	145	165	133	63	5	—	—
	満12週～満15週	1号	157	14	34	35	31	36	6	1	—	—
		2号	23	—	2	8	6	7	—	—	—	—
		計	180	14	36	43	37	43	6	1	—	—
	満16週～満19週	1号	71	15	13	18	6	8	10	1	—	—
		2号	—	—	—	—	—	—	—	—	—	—
		計	71	15	13	18	6	8	10	1	—	—
満20週～満21週	1号	27	3	5	5	5	5	4	—	—	—	
	2号	—	—	—	—	—	—	—	—	—	—	
	計	27	3	5	5	5	5	4	—	—	—	
不詳		2	—	—	—	—	2	—	—	—	—	

