



MESSAGE.1 仕事を通じて社会貢献を実現しませんか



Q この支援事業に登録しようとしたきっかけは?
A. 社員が安心して働ける職場環境の構築を目指し、参加を決めました。学生から社会人になる際は、誰でも少なからず期待と同じくらい不安があると思います。そのような節目に経済的な不安の一部だけでも取り除くサポートができれば、安心して働ける土壌ができるのではないかと考えています。

Q 学生の皆さんへのメッセージ
A. 当社は社会生活で絶対に欠かすことができない電気に関する仕事をしています。専門分野の仕事もありますが、性別や文理を問わず多様な人材が活躍しています。ぜひ一緒にライフラインや産業インフラを支えていきましょう。

株式会社 興電舎
 〒882-0862 延岡市浜町 222 番地1
 「一人一人がパフォーマンスを最大限に発揮できる会社に」
 代表取締役 甲斐 稔康さん

MESSAGE.2 ふるさとの「豊かな未来づくり」に貢献したい



Q この支援事業に登録しようとしたきっかけは?
A. 延岡を盛り上げていくためには若い力が必要です。地域第一に活動するJA延岡では、地元で働きたいと願う学生たちを少しでもサポートしたいと考えています。そのための手助けの一つになればと思い、奨学金返還支援事業に登録することを決めました。

Q 学生の皆さんへのメッセージ
A. JA延岡は、延岡の農業だけでなく、延岡のライフラインとなるために、延岡の人々を支え助け合っていく活動を行っています。ぜひ、その一員となり、ともに延岡を活性化させていきましょう。

延岡農業協同組合
 〒882-0033 延岡市川原崎町 281 番地1
 「延岡のために、一緒に頑張ってください!」
 人事担当 高見 啓祐さん

支援企業紹介

ひなた創生のための奨学金返還支援企業はこのマークが目印です!

奨学金返還支援企業一覧はこちらからご覧いただけます

ひなた創生のための奨学金返還支援事業 検索

[お問い合わせ先] 宮崎県総合政策部産業政策課 産業人財担当
 TEL.0985-26-7967 FAX.0985-26-0047
 mail : sangyoseisaku@pref.miyazaki.lg.jp

キミの未来を全力応援!

宮崎で仕事をがんばるキミを
奨学金返還
支援制度で
バックアップ!!

強かに!

大学院・6年制大学	4年制大学	短大・高専(4~5年次) 専修学校専門課程	高校・高専(1~3年次) 専修学校高等課程
最大 150 万円	最大 100 万円	最大 50 万円	最大 40 万円

募集人員 ▶ 60名程度/年



宮崎県

宮崎でがんばるアナタを全力で応援します!

「ひなた創生のための奨学金返還支援事業」って?

県内企業に就職した学生等に対して
在学時に貸与を受けた奨学金の返還支援金を給付します!

※支援企業の認定を受けた県内企業等に正規雇用で就職する予定の大学等の在学生又は既卒者を支援の対象とし、
在学中に貸与を受けた奨学金の要返還額の一部について支援する事業です。

事業のイメージ

宮崎県

積立

みやざき産業
人財確保支援基金

企業版ふるさと
納税による寄付

県外企業

奨学金返還支援

支援額の1/4を基金に寄付

日本学生
支援機構
など

就職後
奨学金を返還

学生
(支援対象者)

就職

県内企業
(支援企業)

とっても
心強い制度だね!

支援を受けた
先輩たちの声を聞いてみよう!

VOICE.1

地元で活躍できるよう頑張ります!



Q この支援事業制度を知ったきっかけは?

A. 就職活動で自分がやりたいことが見えず悩んでいたときに、学校で配られたパンフレットに興味を持ち、ネットで詳しく調べました。

Q この支援事業制度を利用してどうでしたか?

A. 将来は地元で活躍したいと考えていたので、最終的に支援企業のリストから就職先を探しました。支援を受けられたことは仕事へのモチベーションにもつながっていて、大変なことがあっても「頑張ろう」と思うことができます。利用して本当に良かったと思います。

Q 後輩学生へのメッセージをお願いします

A. 学生のうちにいろんな体験をして、好きなことに時間を費やしてください。そして、就職活動で悩んでいる人は、この制度をきっかけに企業を探してみるのもいいかもしれません。

株式会社マルイチ (2020年入社)
(宮崎南高校→九州大学)

松田 ともみさん

VOICE.2

宮崎を盛り上げていきたいです!



Q この支援事業制度を知ったきっかけは?

A. 当社の会社説明会で知りました。第一志望の会社だったので、制度を利用できたらよりベストな状態になると思いました。

Q この支援事業制度を利用してどうでしたか?

A. 支援を受けられたおかげで一部を繰り上げ返済することができました。返済計画より前倒しで完済したいという気持ちは、仕事へのモチベーションにもつながっていると思います。

Q 後輩学生へのメッセージをお願いします

A. 経済的に余裕があると気持ちにも余裕が生まれます。奨学金を借りていて、県内での就職を考えている人はぜひ活用することを検討してほしいです。就職活動をするうえで、企業を絞る要因の一つにしてもいいのではないかと思います。

株式会社システム開発 (2021年入社)
(宮崎南高校→宮崎マルチメディア専門学校)

中尾 利玖さん

VOICE.3

利用することができて助かっています!



Q この支援事業制度を知ったきっかけは?

A. 就職活動をしている時、現在の職場の採用担当者から支援制度のことを教えてもらい、活用してみてもどうかとアドバイスされました。

Q この支援事業制度を利用してどうでしたか?

A. 制度の手続きなど職場内で丁寧にサポートしてもらうことができ、安心して利用することができました。奨学金の返済をしながらの新生活に不安を感じていましたが、この制度を利用することができてとても助かっています。

Q 後輩学生へのメッセージをお願いします

A. 奨学金の返済に不安を抱えている方もいらっしゃると思いますが、宮崎県にはこのような心強い制度があります。県内で就職を考えている方は、ぜひ活用を検討してみてください。

社会福祉法人 豊の里 (2022年入社)
(小林高校→大分大学)

若松 花好さん

VOICE.4

一緒に宮崎を支えていきましょう!



Q この支援事業制度を知ったきっかけは?

A. 人事の担当者から、こういう制度があるよと教えていただき、ぜひ利用したいと思いました。

Q この支援事業制度を利用してどうでしたか?

A. 働くようになって初めて奨学金の大きさに気づかされました。有利子で借りたため、多めに返していかなければなりませんが、支援のおかげで返済がスムーズにでき、とても助かっています。

Q 後輩学生へのメッセージをお願いします

A. 学生の時は、奨学金を返済するイメージや制度の重要性について実感がなかったかもしれませんが、このような制度があることを知って、就職活動では県内の企業にも目を向けてほしいと思います。ぜひ一緒に宮崎を支えていきましょう。

宮崎ガス株式会社 (2020年入社)
(宮崎南高校→福岡大学)

井元 康平さん

支援限度額はどのくらい? ※勤続期間(1年・3年・5年)に応じて分割して支援します。

大学院・
6年制大学

最大 **150** 万円

支援限度額

1年経過時点 ▶ 45万円
3年経過時点 ▶ 45万円
5年経過時点 ▶ 60万円
合計 ▶ 150万円
(貸与額2分の1以内)

短大・高専(4~5年次)
専修学校専門課程

最大 **50** 万円

支援限度額

1年経過時点 ▶ 15万円
3年経過時点 ▶ 15万円
5年経過時点 ▶ 20万円
合計 ▶ 50万円
(貸与額2分の1以内)

4年制大学

最大 **100** 万円

支援限度額

1年経過時点 ▶ 30万円
3年経過時点 ▶ 30万円
5年経過時点 ▶ 40万円
合計 ▶ 100万円
(貸与額2分の1以内)

高校・高専(1~3年次)
専修学校高等課程

最大 **40** 万円

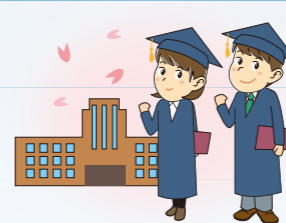
支援限度額

1年経過時点 ▶ 12万円
3年経過時点 ▶ 12万円
5年経過時点 ▶ 16万円
合計 ▶ 40万円
(貸与額2分の1以内)

要件が当てはまるかチェックしてみよう!



大学等の
令和5年度卒業予定者、
または既卒者です。



奨学金の貸与を受けています
(受けていました)。
返還の滞納はありません。



令和6年度中に、「支援企業」に
正規雇用で就職します。



就職してから5年が経過
する日までの就業地域が
宮崎県内!



※詳しくは裏面のQRコードより