



県広報

# みやざき 2

Miyazaki Prefectural News Letter

2021 February

令和3年2月

偶数月発行

次回は4月に発行します。



特集

## あなたにとっての「ゆたかさ」とは？

「宮崎県広報」Facebook、Twitter発信中!

宮崎県公式LINE友だち募集中!

宮崎県HP  
はこちら→



Facebook  
はこちら→



Twitter  
はこちら→



LINE  
はこちら→





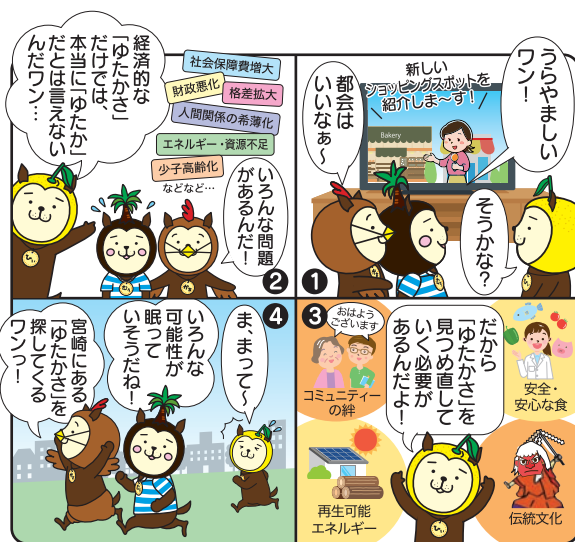
あなたにとっての「ゆたかさ」とは？

# あなたにとっての「ゆたかさ」とは？

ブランド総合研究所が実施した「都道府県版SDGs調査2020」で本県が2年連続「幸福度ランキング1位」となりました。

幸せに感じる基準は人それぞれですが、日常生活が「ゆたかである」ことが大事だと感じている人は多いのではないのでしょうか。今回は、宮崎がさまざまな面でのゆたかさを実現するために本県が取り組む「新しいゆたかさ」への挑戦についてご紹介します。

みやざき犬が「ゆたかさ」について話合っています。



**新しい「ゆたかさ」**

経済的な「ゆたかさ」  
+  
経済的な「ゆたかさ」

お金には代えられない価値  
●人や地域の絆  
●豊かな自然  
●良好な環境 など

## 2つの「ゆたかさ指標」

- 1 県民の「目に見えるゆたかさ」指標**  
公的な統計データと県民意識を反映し、宮崎の姿や全国的な位置づけを客観的に捉える指標。
- 2 県民が伝えたい「心で感じるゆたかさ」指標**  
公的な統計データでは表しきれない、くらしの中で、実感している宮崎らしい「ゆたかさ」を集めた指標。



**目的**

- 宮崎県の良さと課題の両面を客観的に認識する。
- 宮崎県の良い面を強調してアピールする。

「新しいゆたかさ」とは「ゆたかさ」は人によって感じ方が異なり、また、数字で測ることが難しいものです。このため、県では「ゆたかさ」を見える化した2種類の「ゆたかさ指標」を作成しました。指標には2つの目的があります。

「新しいゆたかさ」とは

## 2 県民が伝えたい「心で感じるゆたかさ」指標

### ○自然のめぐみのゆたかさ

快晴日数(年間) 67日(1位)

統計で見る都道府県のすがた2020(総務省統計局)

食べ物の美味しさが自慢 57%(4位)

2020年 生活意識調査(ソニー生命株調べ)



### ○結婚・子育て生活のゆたかさ

将来の夢や目標を持っている小学生 72.1%(2位)

2019年 全国学力・学習状況調査(文部科学省)

夫もよく家事に参加している 43%(3位)

2018年 生活意識調査(ソニー生命株調べ)



### ○人柄の良さのゆたかさ

優しい人の多さ自慢 31%(1位)

2018年 生活意識調査(ソニー生命株調べ)

幸福度 74.0%(1位)

地域版SDGs 調査2020(ブランド総合研究所)



### ○見つめ直したい くらしの中のゆたかさ

スポーツが盛ん 34.2%(2位)

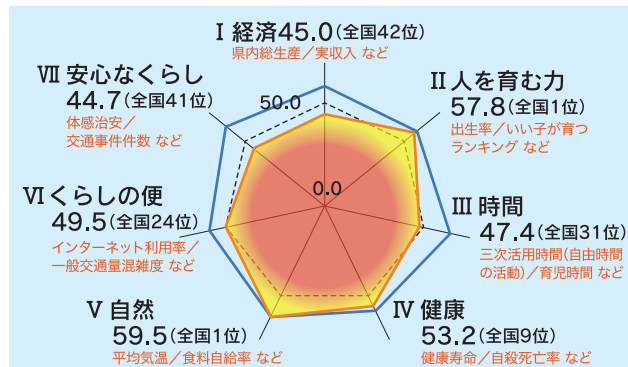
地域元気指数調査2019(株アール・ピー・アイ調べ)

治安のよさが自慢 45%(2位)

2018年 生活意識調査(ソニー生命株調べ)



## 1 県民の「目に見えるゆたかさ」指標



- 本県の位置づけを明らかにするために本県の全国順位を示していますが、都道府県間の比較を行うことを目的としていませんので、本県以外の都道府県の順位は公表していません。
- 概ね50ポイントが全国の平均値となります。
- オレンジ字は、各分野の統計データとなります。

**ゆたかさ指数 (2019) 51.0 (全国15位)**

「人を育む力」、「自然」は全国1位。  
一方、「経済」は42位で、  
総合的な宮崎の「ゆたかさ」は全国15位。

「経済」「時間」「くらしの便」「安心なくらし」の分野が改善されれば、もっと「ゆたかさ」の向上が期待できるね！

●「ゆたかさ指標(2020年版)」は現在作成中です。



## 指標を使った 教育現場での取り組み

教育現場では、生徒・保護者・地域の  
方々などのさまざまな年代の人と関わる  
機会が多いことから、県では、教育現場  
での「ゆたかさ指標」の啓発活動に取り  
組んできました。

今年度取り組んできたのは、次のとお  
りです。

- 1 飯野高等学校での公開授業  
(9月16日実施)
- 2 五ヶ瀬中等教育学校でのシンポジウム  
(11月13日実施)
- 3 高千穂町立上野小学校での公開授業  
(11月20日・12月15日実施)
- 4 宮崎南高等学校での「イングリッシュ  
デイ」におけるディスカッション  
および発表  
(12月4日実施)



↑各学校での公開授業の様子

各地域のゆたかさ、そして、本県のゆ  
たかさについて、小中高生合同、地元の  
方や外国の方を交えての協議など、各校  
で活発な話し合いが行われました。

今後は、本県の将来について、研究や  
発信を行なっていきます。

## 「ゆたかさ」についての授業 に取り組んでみてー



宮崎県立飯野高等学校  
普通科探究コース3年

きじま かえで  
貴島 楓さん

宮崎の良さを再確認することができ  
たので、今後はあらゆる視点から宮崎を見  
つめなおし、グローバルな視点で探究を  
続けていきたいです。



五ヶ瀬中等教育学校  
3年

くろぎ かいと  
黒木 海音さん

普段の何気ない学校生活や寮生活の中  
に、自分を支えてくれる人がいるという  
「ゆたかさ」が潜んでいることに気がま  
した。これからも、この「ゆたかさ」が  
あることに感謝しながら生活していきた  
いです。



高千穂町立上野小学校  
6年

さとう りゅうき  
佐藤 龍希さん

県の「ゆたかさ指標」とアンケートで  
作成した「上野のゆたかさ」を比べる事  
で、上野のすごさを改めて実感しています。  
上野は、自然はもちろんです、人と人とのつ  
ながりの強い、ゆたかさにあふれたたく  
の自慢のふるさとです。



宮崎南高校  
フロンティア科1年

もてぎ りの  
茂木 りのさん

当日は、宮崎県の「新しいゆたかさ」  
についてオールイングリッシュで討論し、  
物事をさまざまな角度から考えることが  
できました。今回学んだことを起点に、  
宮崎県の未来についてできることを探究  
していきたいです。



宮崎国際大学  
アラン・シンプソンさん

出身国  
(スコットランド)

「新しいゆたかさ」に関するワーク  
シヨップは、生徒たちが英語で「ゆたかさ」  
を検討する貴重な機会でした。個人的に  
は、さまざまな子育て支援などを受ける  
ことで、宮崎で健康で幸せな子育てがで  
きることに感謝しています。

## あなたの目に見える宮崎県の 「ゆたかさ指数」はいくつ？

県ホームページから「ゆたかさ指数」  
を計算することができますので、ぜひ  
ご活用ください。

ゆたかさ指数 宮崎

こちらを読み取って  
アクセスすることも  
できます。



周りの人と  
「ゆたかさ」について  
話し合ってみてね！

「ゆたかさ」は年代や性別などで感じ  
方は異なります。特に新型コロナウイルス  
感染症により、以前と考えが変わった  
方もいらっしゃるかもしれません。  
この指標を活用し、自分なりの「ゆた  
かさ」を見つめ直し、お互いに意見を交  
わすことで、宮崎の良さや価値、自分  
の生活を見つめ直し、地域への愛着と誇り  
を持つ機会が少しでも増えてほしいと思  
います。  
そして、私たちの「新しいゆたかさ」  
を全国へ発信していきましょう！



# 宮崎の1番

宮崎県にはたくさんの一があることをご存じでしょうか？  
このページでは、色々な宮崎の1番を集めてみました。  
美しい自然やおいしい食べ物など、本県が誇る日本一をご紹介します！



## 豊かな自然と観光資源

日本  
最大級

### ▶ジャカランダの 群生林

世界三大花木のひとつ。  
ブラジル県人会の方から種を譲渡され、日南市南郷町の  
宮崎県総合農業試験場亜熱帯作物支場に植栽しました。  
5月～6月に青紫の花を咲かせ、県内外から  
観光客が訪れています。



### ▶照葉樹天然林

綾町のカシ・シイ・  
タブなどの天然林に  
よる豊かな照葉樹林  
は、日本最大級です。  
平成24年7月に、ユ  
ネスコエコパークに  
登録されました。



日本  
最大級

ジモ



ミヤ

ラブ

## 県産品

出荷量  
日本一

### ◀スイートピー

宮崎県のスイートピーは、  
温暖多照な天候を活かし、出  
荷量日本一です。  
他の産地にはない宮崎オリ  
ジナル品種が多数生産され  
ています。



1月21日は  
スイートピーの日  
だよ



### ▲みやざきスギ

スギの素材(丸太)生産量は29年連続日本一。特に  
都城市内には、生産されたスギ素材を効率的に加工  
する大型の製材工場が集積し、国内有数の国産材供  
給基地となっています。

生産量  
日本一



## 豊かな食材

収穫量・  
栽培面積  
日本一

### ▶きんかん

糖度16度以上が「たま  
たま」、糖度18度以上が  
「たまたまエクセレント」  
として出荷されます。



収穫量・  
栽培面積  
日本一



### ◀日向夏

本県原産の柑橘。発見か  
ら200年を迎えました。本県  
が全国生産量の60%を占め  
ています。ほどよい酸味と  
ほのかな甘み特徴です。

### ▶近海かつお 一本釣り

平成6年度以降連続日本一。  
宮崎県は漁業も盛んです。



漁獲量  
日本一

他の一番は  
こちらから



宮崎の一番

検索

常在  
危機

# フィッシング詐欺多発中!! ご注意ください!

～2月・3月はサイバーセキュリティ月間です～

新しい生活様式が定着してきた中で、オンラインでのやり取りやテレワークの導入でパソコンやスマートフォンを使う機会が増えています。そこで今回は、県内で増加するフィッシング詐欺の典型的な手口と対策についてお伝えします!

このメール大丈夫!?



## フィッシングとは

フィッシング(Phishing)とは、「魚を釣る(Fishing)」フィッシングのことではなく、人を騙して情報を盗み、金銭的な利益を得ようとする不正行為のことを意味します。

フィッシング被害に遭うと、インターネットバンクやショッピングサイトの登録情報が盗まれ、勝手にお金を引き出されたり、物品を購入されたりする恐れがあります。

## 典型的な手口

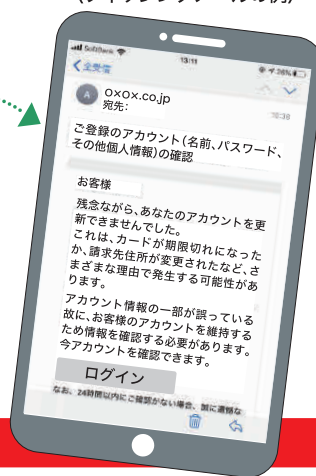
1 犯人がフィッシングメールを不特定多数に送信



2 フィッシングメールを開封し、フィッシングサイトにアクセス



〈フィッシングメールの例〉



4 SNS(ソーシャル・ネットワークワーキング・サービス)や口座、クレジットカード情報などを乗っ取られてしまい、個人情報の流出や金銭的被害に遭う



3 偽のログイン画面にID・パスワードを入力してしまう



## 対策

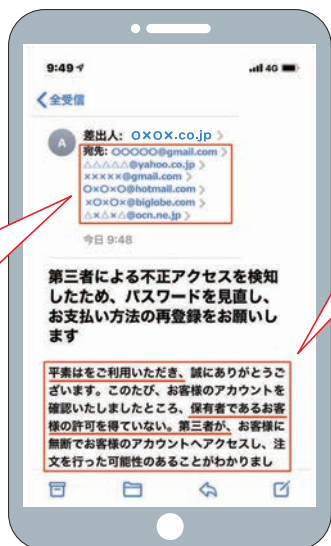
フィッシング対策において最も重要な事は、届いたメールがフィッシングだと気付くことです。

ポイントを押さえ、フィッシングメールであるかを見極めましょう。

### POINT 1 宛先が複数の場合は注意!

フィッシングメールは不特定多数の人から個人情報などを盗み取る目的で送信されます。

個人情報を問い合わせるメールは、原則、本人のみに宛てられるようになっており、複数のメールアドレスが宛先となっているメールが届いた場合はフィッシングの可能性が高いです。



### POINT 2 基本的な情報を確認!

- ① 件名や本文に不自然な日本語が書かれていませんか?
- ② 差出人に、利用した覚えのないサービスや企業の名前が書かれていませんか?
- ③ 登録変更などを促す内容のメールの場合、あなたの氏名などが記載されていますか?

### POINT 3 公式サイトを確認!

メールの見た目だけで判断できない場合、本文中のリンクは開かず、メール送信元企業の公式サイトで、詐欺に関する情報の掲載がないか確認しましょう。

フィッシング110番(0985-31-0110)への情報提供をお願いします!



- フィッシングメール、フィッシングSMS(ショートメッセージ)が届いたら…  
➡ メールの内容、送信元情報、本文記載のURLなどを教えてください。
- フィッシングサイトを見つけたら…  
➡ フィッシングサイトのURL、見つけた時の検索キーワードなどを教えてください。
- フィッシング被害に遭ってしまった…  
➡ 宮崎県警察本部または最寄りの警察署にご相談ください。



# 行財政改革に取り組んでいます

社会経済情勢が大きく変化する中、多様化する県民ニーズに迅速・的確に対応していく必要があります。一方で、県の人員や財源は限られていることから、施策や事業の選択と集中を着実に進めていく必要があります。そのため、県では、令和元年6月に「みやざき行財政改革プラン(第三期)」を策定し、現場の実情などを適切に把握し、課題への対応と解決が可能となる「県庁改革」に取り組んでいます。

## 1 効率的で質の高い行政基盤の構築

### 主な取り組み

- 適正な定員管理  
令和2年度当初知事部局などの職員数 3,798人
- 適正な給与管理  
国や民間企業などとの均衡を考慮した適正な管理

### ■職員の平均給料月額と平均年齢

	平均給料月額	平均年齢
一般行政職	316,266円	43.2歳
警察職	311,712円	38.3歳
小・中学校教育職	369,848円	45.8歳
県立学校教育職	376,421円	45.8歳

### ■期末・勤勉手当

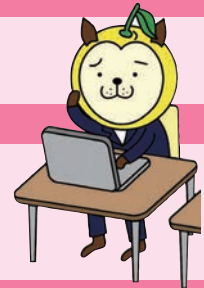
	期末手当	勤勉手当
6月期	1.3月分(0.725月分)	0.925月分(0.45月分)
12月期	1.3月分(0.725月分)	0.925月分(0.45月分)
計	2.6月分(1.45月分)	1.85月分(0.9月分)

※( )内は再任用職員の支給月数 (令和2年4月1日現在)

## 2 県民ニーズに対応した行政サービスの提供

### 主な取り組み

- 県民ニーズの把握と県政への反映 (知事とのふれあいフォーラムの実施 など)
- 県民サービス・利便性の向上 (県総合博物館におけるFree Wi-Fi導入 など)



## 3 県政運営を支える人材づくりと働き方改革の推進

### 主な取り組み

- 採用試験制度の見直しによる人材確保や女性職員の主要ポストへの積極的な登用
- ICT(情報通信技術)を活用した業務改革 (RPAの導入、テレワークの推進 など)  
※RPA…ソフトウェア・ロボットによる業務の自動化・効率化のこと。
- 職員が安心して育児休業を取得したり、仕事と子育て・介護が両立できる環境整備

## 4 健全な財務基盤の構築と資産の有効活用

### 主な取り組み

- 自主財源の確保とコスト縮減 (市町村と連携した個人住民税の歳入強化 など)
- 資産の有効活用 (未利用財産の売却 (令和元年度売却実績 4億9,222万円))

問 人事課行政改革推進室 ☎0985(32)4473

# 県民の皆さまへのお願い

1月7日現在、県内で新型コロナウイルスの感染が爆発的に拡大し、医療提供体制に支障が生じており、地域経済や県民の暮らしに重大な影響が及ぶ恐れがあるため、県全域に独自の「緊急事態宣言」を発令しました。これ以上の感染拡大を防ぐためには、不要不急の外出を控え、1人1人が基本的な感染防止対策を徹底することがとても重要です。

地域医療を守り、県民の皆さまの暮らしを守るため、心を一つに、県民一丸となって最大限の感染防止に取り組んでいきましょう！

## 1人1人が取り組める基本的な感染防止対策

### マスク着用の徹底



### 手指消毒や手洗いの徹底



### 3つの密(密閉・密集・密接)を避ける



## 新型コロナウイルスに感染された方 医療従事者・高齢者施設の職員などへの思いやりを！

- 差別、偏見、いじめを許さない
- 正しい情報に基づく冷静な行動を

詳しくは県の新型コロナウイルス特設ホームページで

宮崎県 新型コロナ 検索

接触確認アプリ(COCOA)をインストールしましょう。

iPhoneの方はこちら



Androidの方はこちら



詳しくはこちら





## 結束

見えないウイルスとの闘いが続いています。新型コロナウイルスへの対応に追われる中、昨年11月以降、全国各地で高病原性鳥インフルエンザが確認され、本県でも12月以降、相次いで発生しています。

発生農場では、早期封じ込めのため速やかに防疫措置を実施し、国の指針で定められた時間より相当速く完了しています。視察のため来県された葉梨康弘農林水産副大臣には、本県の迅速かつ確かな対応を高く評価いただきました。

これも日頃の防疫訓練による備えや、養鶏農家による埋却地の確保をはじめ、自衛隊やJAグループ、建設業協会、トラック協会、国、地元の市町村などの連携・協力によるものであり、心から感謝申し上げます。

ウイルスを運ぶとされる渡り鳥のシーズンは春先まで続き、国内外の発生状況を踏まえると、依然として発生リスクの高い状態が続きます。まずは発生させないことが大切。最大限の警戒をしつつ、引き続き関係機関・団体と連携し、全国モデルとなるような家畜防疫の徹底に取り組んでまいります。



発生農場での防疫措置

話は変わってサッカーの話題。今年、テゲバジャーロ宮崎が、本県初のJクラブとしてJリーグ(J3)でプレーします。昨年日本フットボールリーグ(JFL)で2位となり、悲願のJリーグ参入を果たされました。誠におめでとうございます！



テゲバジャーロ宮崎の2020年ホーム最終戦でキックインせしモニーに臨む河野知事(中央)

ここに至るまで、「Jリーグ百年構想クラブ」の認定や、5千人収容のスタジアム整備(新富町に建設中)、JFLでの成績など、数々の要件をクリアして、Jリーグ入りの夢を実現されました。関係の皆さまのご尽力に深く敬意を表します。私は11月のホーム最終戦を観戦し、チームが結束して戦う姿に感動と勇気をいただきました。「スポーツランドみやざき」のさらなる飛躍につながるものと期待しています。

この「テゲバジャーロ」というチーム名は、宮崎弁の「てげ(すでい)に、スペイン語の牛(vaca:パカ)と鳥(pájaro:パジャーロ)を組み合わせた造語とのこと。牛と鶏は畜産王国宮崎の誇り。チームのエンブレムにも描かれています。

丑年の今年、鳥インフルエンザへの警戒を続ける中、牛と鶏を名前に刻んだテゲバジャーロ宮崎の飛躍は不思議な巡り合わせ。結束して勝利をつかんだチームの姿は、これからの宮崎を暗示しているように思えます。

コロナ危機も鳥インフルエンザも、県民が一致結束して克服してまいりましょう。安心と希望あふれる元気な宮崎を目指して。

(※このコラムは、1月4日に執筆したものです。)

## 情報アラカルト

### オルガンとその仲間たちシリーズ2020『王の夜のバラ』 ～舞踏でつづるフランス・バロック音楽の魅力～

フランスの宮廷舞踏をバロック・ダンスと古楽器アンサンブルの共演でお楽しみください。

日時 2月23日(火・祝) 14:00開演  
料金 1,500円～3,000円(全席指定)  
場所 メディキット県民文化センター 演劇ホール



大塚直哉

桐山建志

市瀬陽子

村山 亮

問 メディキット県民文化センター ☎0985(28)7766

### 〈企画展Ⅱ〉古の匠たち ～考古資料に見る技巧と造形美～

原始・古代には、驚くほどの高い技術が用いられ、かつ非常に美しい姿かたちをみせる道具が存在します。それら優品の数々を通して、古の物づくりを支えた技巧について考えます。

期間 3月14日(日)まで  
場所 西都原考古博物館展示室  
開館時間 9:30～17:30(入場は17:00まで)  
料金 無料  
休館日 月曜日(祝休日を除く)・祝休日の翌平日  
問 西都原考古博物館 ☎0983(41)0041



三葉環頭大刀・小刀  
伝・持田26号墳/高鍋町

### みやざきの昔話公演

囲炉裏を囲んでユーモアと臨場感あふれる昔話をお楽しみいただけます。民家園「椎葉の民家」へ直接お越しください。

日時 2月20日(土) 13:30～14:10  
場所 県総合博物館 民家園(椎葉の民家)  
対象 小学生以上  
料金 無料



問 総合博物館 ☎0985(24)2071

### 第1回 みやざき総合美術展

県民や県出身の方々から応募のあった作品の中から、著名な作家や美術評論家による審査を経て入選・入賞となった作品を展示します。

期間 2月13日(土)～28日(日)  
場所 県立美術館  
開館時間 10:00～18:00  
(入場は17:30まで)  
料金 一般 500円、高校生以下 無料  
休館日 会期中無休

問 県立美術館 ☎0985(20)3792



### 企画展「宮崎のダム」

県内に設置されている、ダムについて紹介します。

期間 3月14日(日)まで 開場時間 9:00～17:00  
場所 県立図書館2階 特別展示室 料金 無料  
休館日 月曜日  
※2月17日(水)～3月1日(月)は特別整理期間のため休館

問 県立図書館 ☎0985(29)2954

※新型コロナウイルス感染症の状況によっては、開催を延期・中止する場合があります。





# PRESENTS

アンケートにお答えいただいた方の中から抽選で5人の方にプレゼント!

## ●今回のプレゼント

もらってうれしい県産品の詰め合わせ



〈詰め合わせの例〉

## ●応募締切 3月1日(月) ※当日消印有効

※このプレゼント応募に伴い知り得た個人情報、プレゼント発送にのみ使用し、それ以外の目的には使用しません。

## 応募方法

ハガキに次の事項をもれなく明記の上、〒880-8501 (住所不要) 宮崎県秘書広報課「県広報みやざき読者プレゼント」係までお送りください。

当選者の発表は、プレゼントの発送をもって代えさせていただきます。

※応募は、お1人様につき1回限り有効です。

- ①郵便番号、住所、氏名、年齢、電話番号
- ②県広報みやざきをどこで入手しましたか。
  - 自治会経由  公共機関 (県庁、市町村役場など)
  - コンビニ  イオン  金融機関  その他
- ③県広報みやざき2月号で最も良かったコーナーを1つ
  - 表紙  特集  県政トピックス①  常在危機  県政トピックス②
  - 知事コラム  情報アラカルト  読者プレゼント  その他
- ④県広報みやざきに関するご意見
- ⑤県政テレビ番組に関するご意見
  - MRT「おしえて!みやざき」 毎週土曜日 11:00~11:15
  - UMK「みやざきゲンキTV」 毎週日曜日 9:35~9:50



インターネットからも応募できるようになりました!

## ○県広報みやざきは、年6回(偶数月)の発行で、こんなところにも置いています。

**コンビニエンスストア** アイショップ、セブン-イレブン、ファミリーマート、ローソン ※一部店舗を除く

**その他の設置場所** 県民室、県政相談室(西臼杵支庁、各県総合庁舎)、各市町村役場、図書館、市民サービスコーナー、市民プラザ(宮崎市)、金融機関、イオン各店舗など

また、県ホームページ、「miyazaki-ebooks」、「マチイロ」でもご覧になれます。

※県広報みやざきでは、経費節減のためパンチ穴を開けておりません。

皆さまにはお手数をおかけしますが、ご理解・ご協力をお願いします。

宮崎県の推計人口と世帯数 (R2.12.1現在)

■推計人口/1,062,538人

■世帯数/472,884世帯

## 編集後記

1月行く月、2月逃げ月、3月さらさら。「2月は逃げるように終わり、3月はさらさらと流れるように去ってしまうから、毎日を大事に過ごさんといかんよ。」昔、祖母がよく言っていました。歳を重ねる毎に、時の流れの速さに驚きを感じますが、コロナに負けずに1日1日を丁寧に過ごしていきたいものです。☺



「県政けいじばん」も見てね!

その他の県からのお知らせやイベント情報は、県政けいじばんをご覧ください。県ホームページでも確認できます。

県政けいじばんは第2、4日曜日の新聞(宮日、朝日、読売)に掲載しています(毎日、夕刊デイリーはその前日の土曜日)。

県政けいじばん

検索

## 利益還元セール!!

広告

“ご注文当日”から取付けできます!

感謝企画

工事費・処分費込み/出張・見積もり無料 最新TOTO超節水 ビュアレストQR

24時間受付 0120-48-8919

温水洗浄便座付き 98,000円(税別)



限定5セット



九州水道修理サービス 検索

※写真はイメージです。

従来からの節水トイレを超える「超」節水力で人気の「TOTO超節水ビュアレストQR」の最新モデル「(株)九州水道修理サービス」では、この人気商品を温水洗浄便座も付けたフルセットにして5セット限り9万8000円のご奉仕価格で提供いたします。工事・処分費は込みで施工保証も5年間。(現場の状況により別途見積もりさせていただきます) 皆さまにお客さま宅での作業は感染症対策も万全で行うため安心してお任せください。商品が無くなり次第終了となりますので、交換をご検討の方はお早めにお電話をお願いします。

(株)九州水道修理サービス  
【宮崎支社】  
0120(48)8919  
宮崎県大字島之内734333

※スタッフが作業中不在の場合はご自宅までお越しの際は事前にご連絡ください。

## ご存じですか?

広告

# B型肝炎給付金

- ☑ B型肝炎ウイルスに感染している
- ☑ 昭和16年7月2日 ~ 昭和63年1月27日生まれ

上記2つとも当てはまる方は、国から給付金を受けられる可能性があります。対象者から母子感染した方や、ご遺族(相続人)も対象となります。ただし給付金を受け取るには対象者から国へ請求する必要があり、その期限は令和4年1月12日までです。早めの準備をご検討ください。対象者になりそうかは、**無料電話相談**で確認できます。お気軽にお電話ください。



弁護士 戸谷 彰吾

無料電話相談 (平日9時~17時30分)

0120-918-862

東京弁護士会所属 / 弁護士法人マイタウン法律事務所 / マイタウン法律事務所東京事務所 / 東京都千代田区丸の内2-2-1岸本ビルディング6階



日本のひなた宮崎県

宮崎県では、新たな収入確保対策として、有料広告を掲載しています。広告内容は県が推奨するものではありません。掲載されている広告の内容などのお問い合わせは、直接広告主へお願いします。



高齢・障害者等利用促進法に基づく