

「新型コロナウイルス感染症」の 現状と対応状況

高鍋保健所健康づくり課
令和3年11月22日（月）

新型コロナウイルス感染症

新型コロナウイルス感染症に感染

飛沫感染
接触感染

3～7日
(最長12.5日)
潜伏期間

発症

80%
以上

1日目 7日目

症状なし



30～50%の方は無症状のまま治癒する。

1日目 7日目

発熱
鼻水
のどの痛み
咳



軽症のまま（通常風邪が少し長引く感じ）、自然に治癒する。

治癒

1日目 7日目 10日目

発熱
鼻水
のどの痛み
咳

呼吸苦
ひどい
倦怠感



人工呼吸管理が必要な危篤患者
(2～3%)

入院



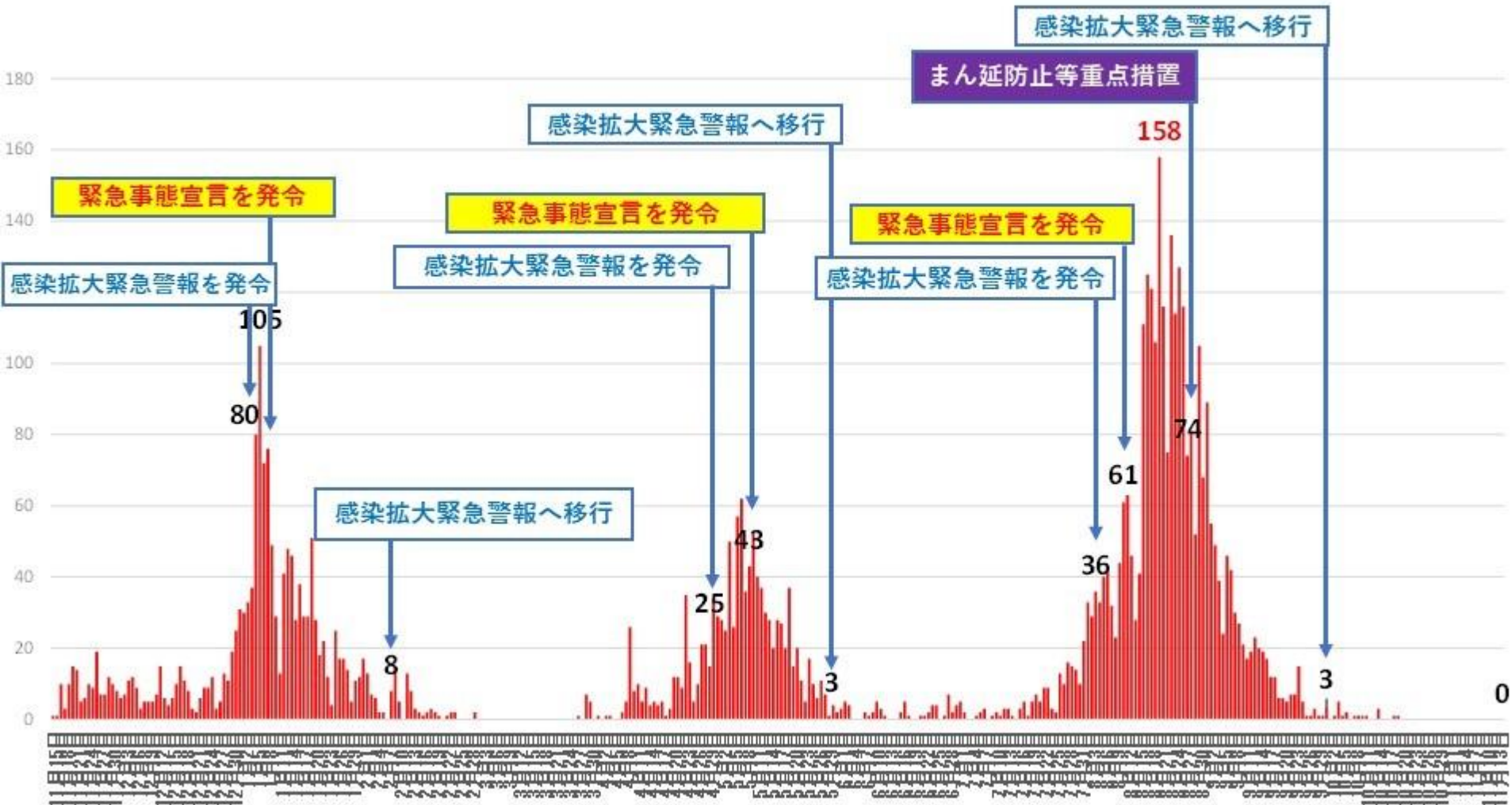
重症化リスク因子

- ・65歳以上の高齢者
- ・悪性腫瘍
- ・慢性閉塞性肺疾患
- ・慢性腎臓病
- ・2型糖尿病
- ・高血圧
- ・脂質異常症
- ・肥満 (BMI30以上)
- ・喫煙
- ・固形臓器移植後の免疫不全
- ・妊娠後期

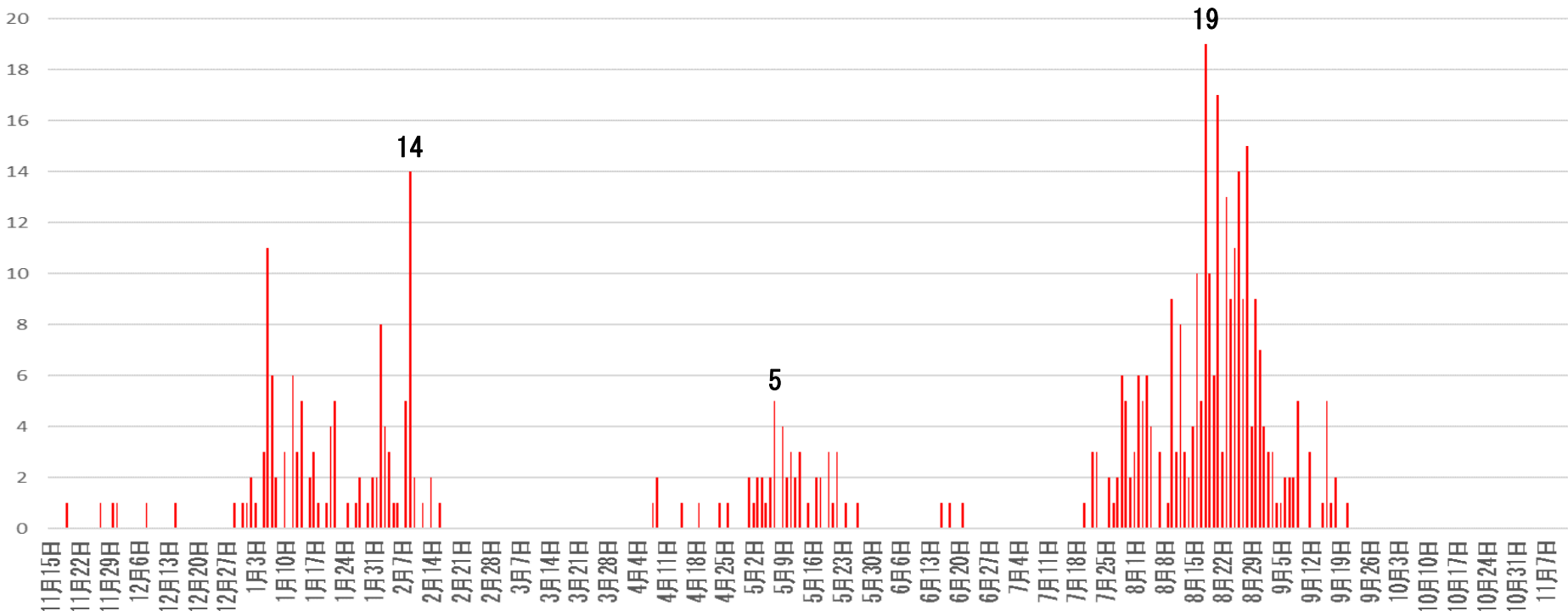
感染可能期間（発症2日前から発症後7～10日程度）

(R2. 11. 15以降) 本県における新規感染者数

令和3年11月14日時点
(6138例目まで)



(R2. 11. 15以降) 管内における新規感染者数



【市町村別感染者数：新型コロナウイルス感染症対策本部会議（第39回）資料】

市町村	第3波	第4波	第5波
西都市	19	25	64
高鍋町	49	11	75
新富町	20	12	70
西米良村	0	0	0
木城町	6	0	5
川南町	10	1	43
都農町	14	3	11

※グラフは、
県外者含む

本県における第5波の感染実例

帰省のケース



帰省後に陽性が判明し、
家族・親族間で感染が拡大

同窓会のケース



同窓会での会食やカラ
オケにより感染が拡大

バーベキューのケース



屋外のバーベキューで感染
が拡大

ホームパーティのケース



個人宅での知人の集まり
(ホームパーティ) で感染が拡大

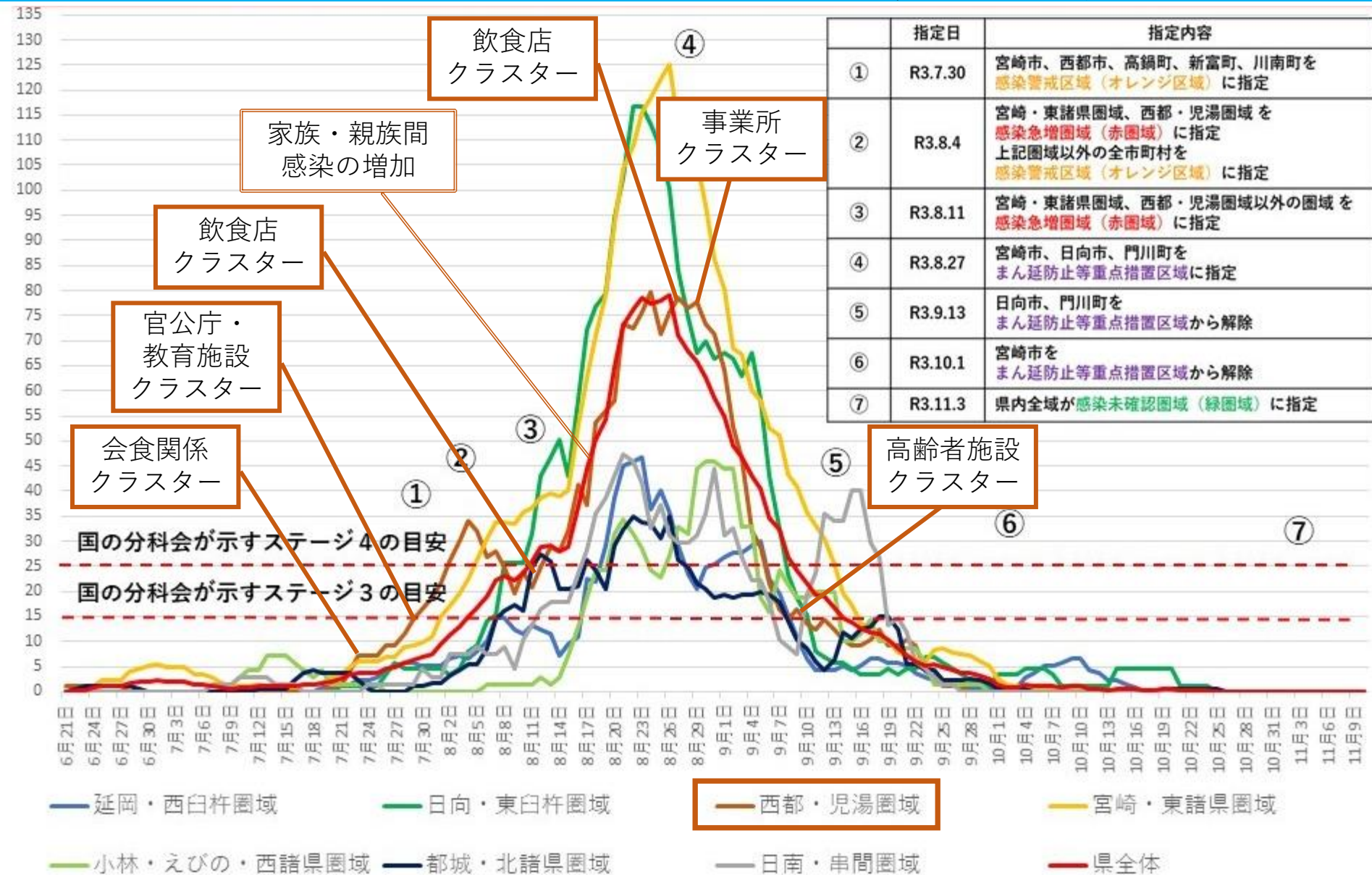
家族・親族間での会食・会合のケース



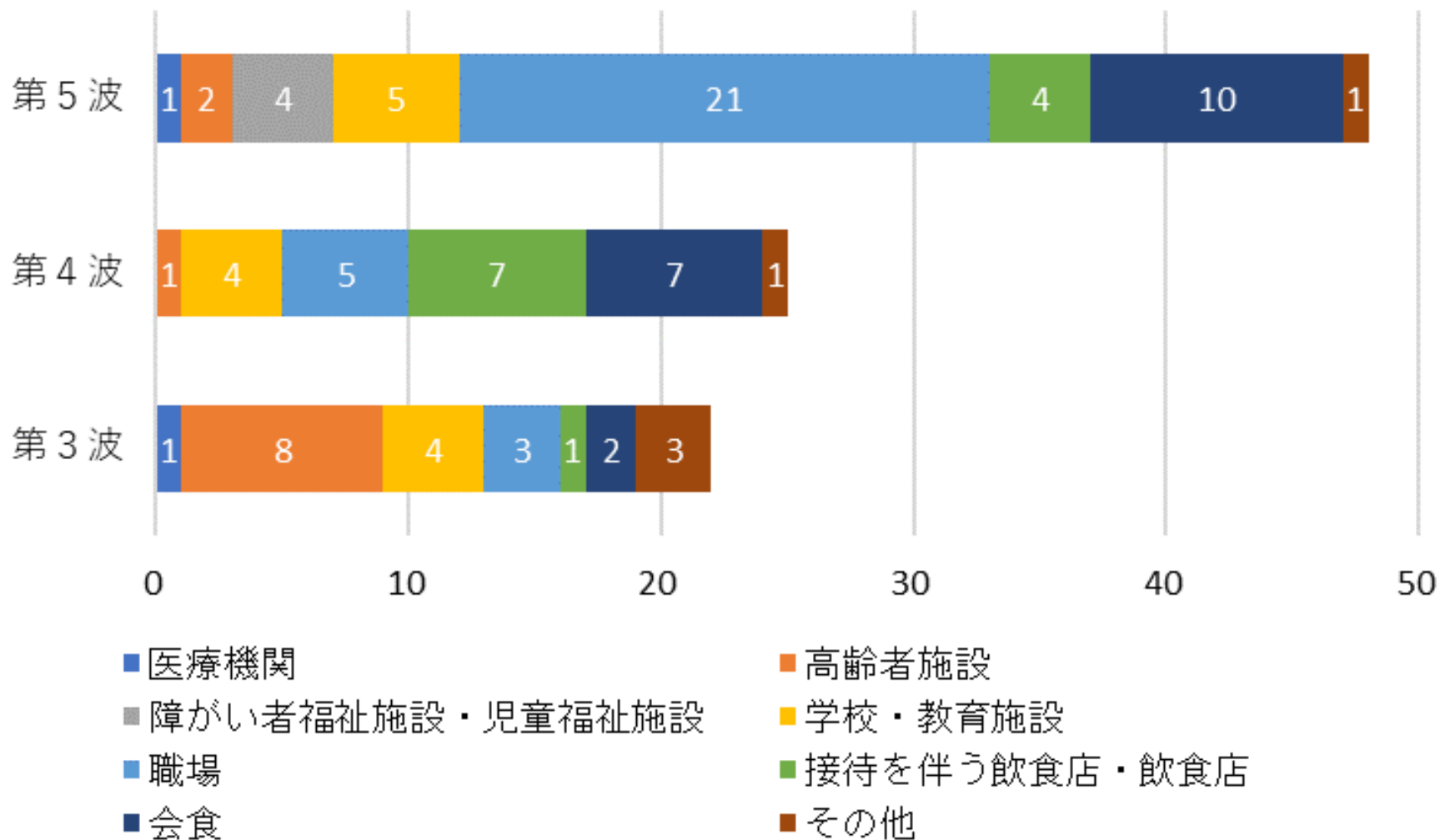
家族・親族間の会食・会合や法事などの場で感染が拡大

各圏域の感染状況

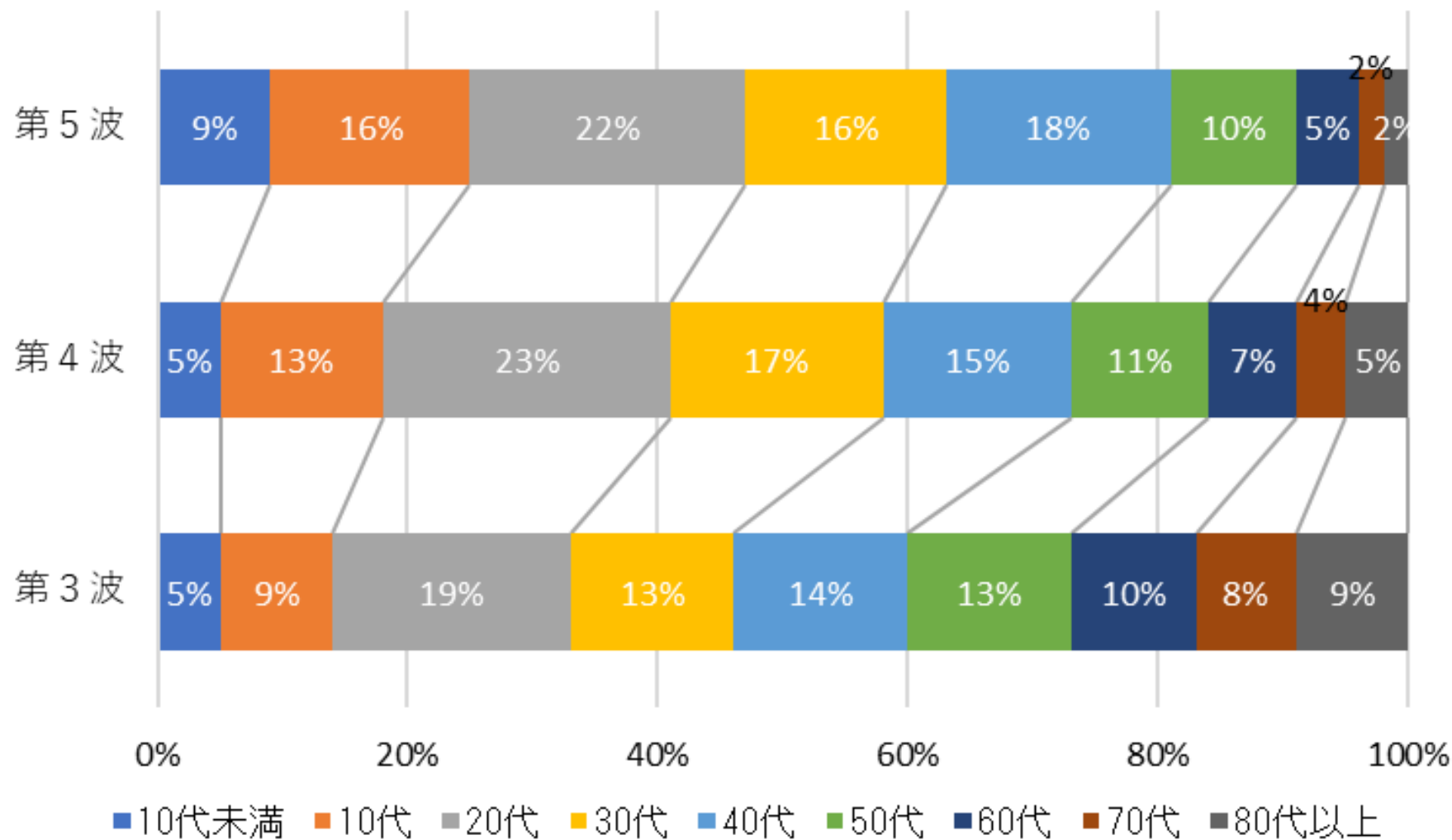
(直近1週間の人口10万人当たりの新規感染者数の推移)



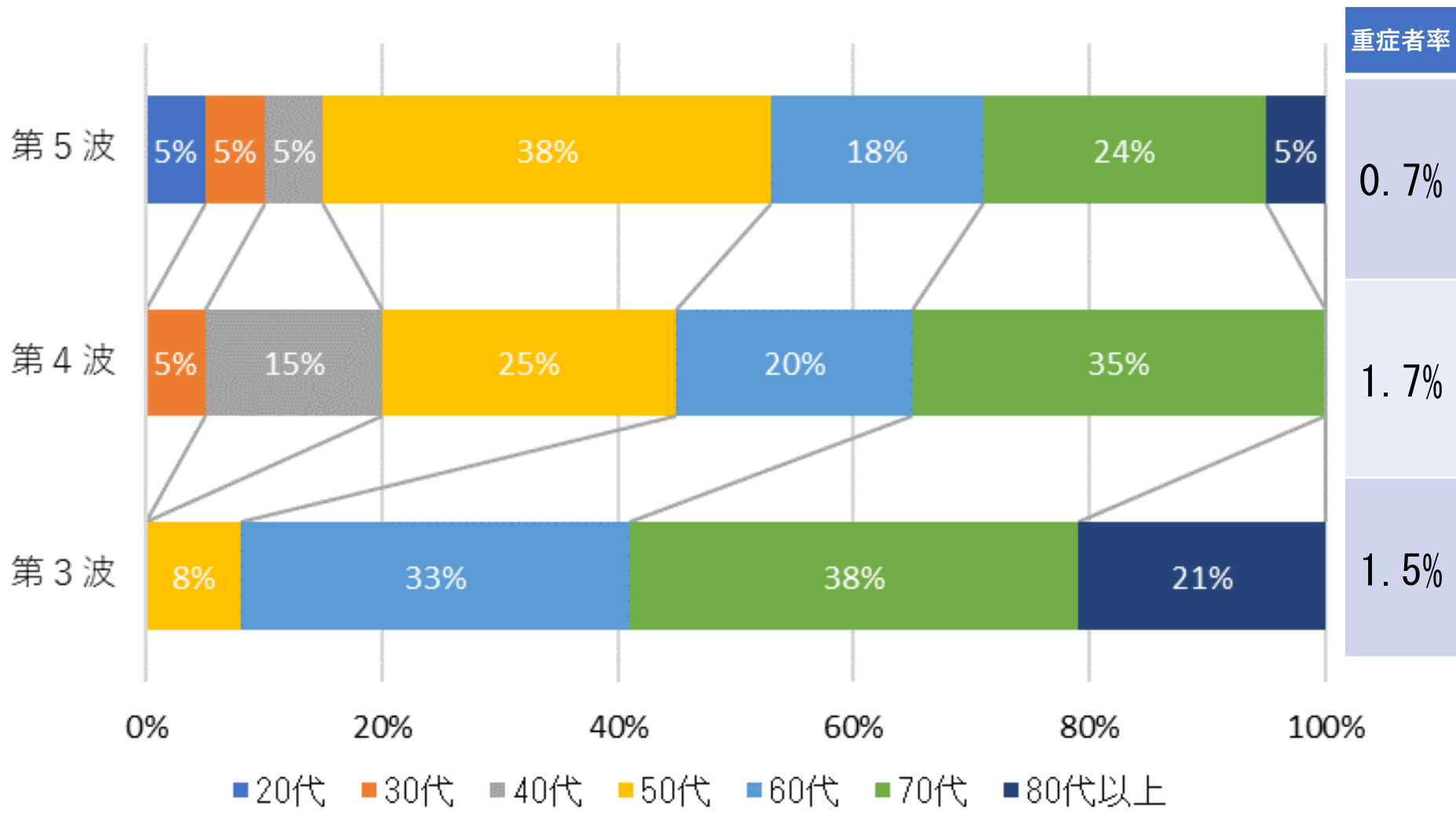
本県におけるクラスターの発生状況



本県における感染者の状況（年代別内訳）

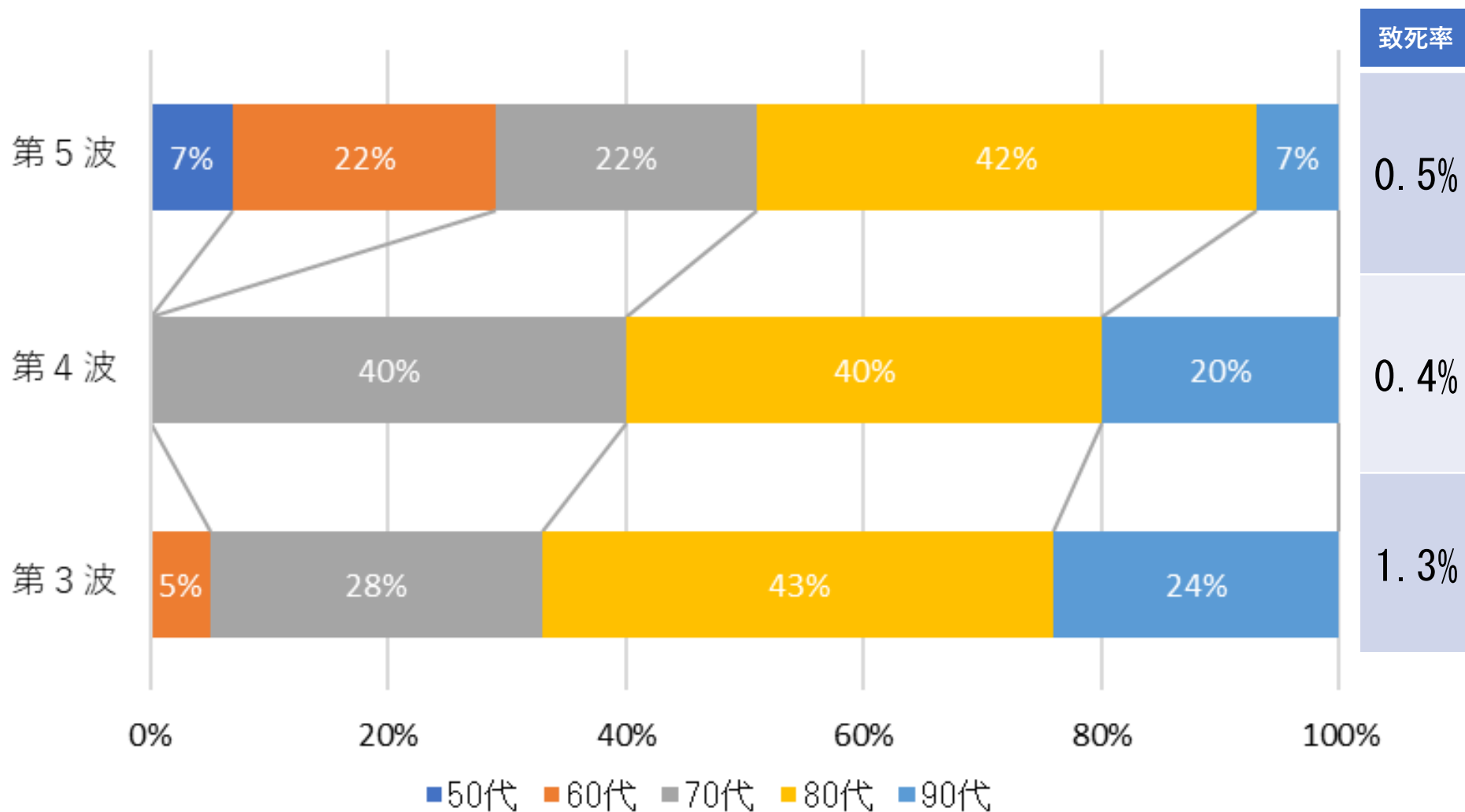


本県における感染者の状況（重症者年代別内訳）

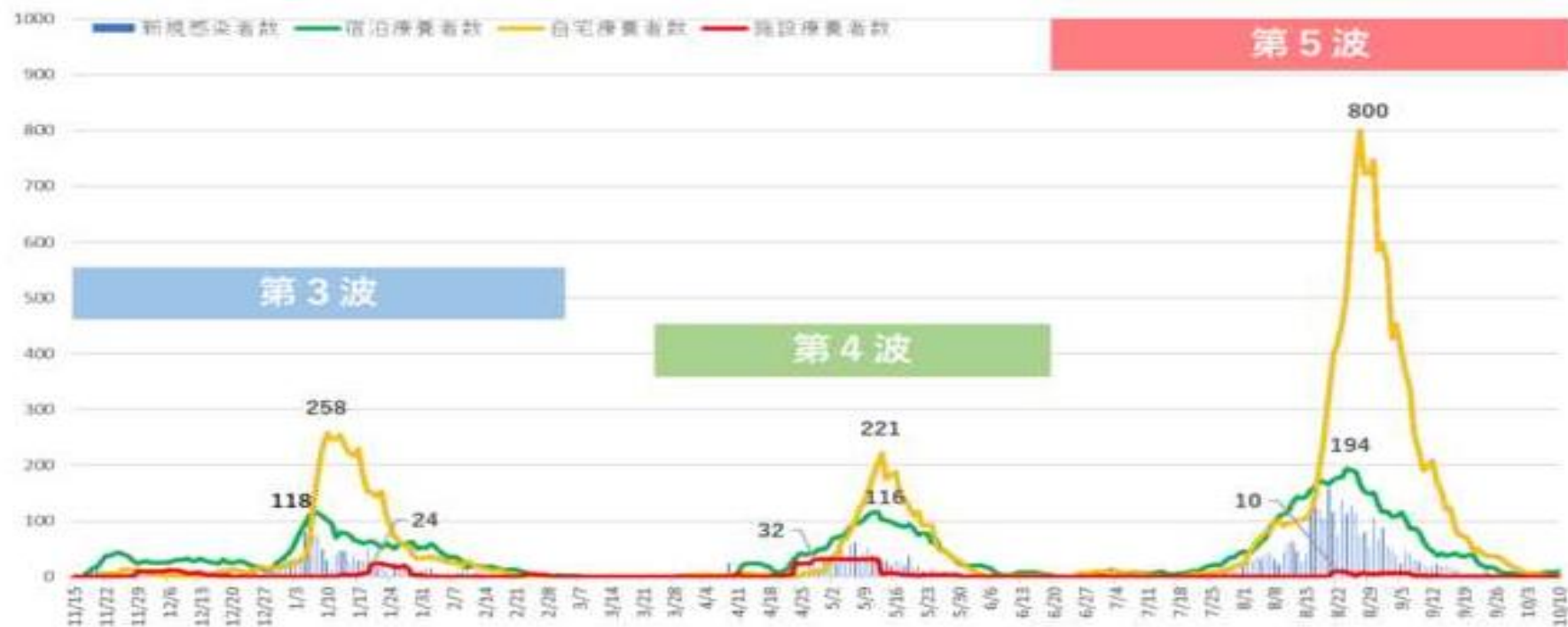


参考：新型コロナウイルス感染症対策本部会議（第39回）資料

本県における感染者の状況（死者の状況）



本県における感染者の状況（療養者数の推移）



【市町村別感染者数：新型コロナウイルス感染症対策本部会議（第39回）資料】

平均日数・平均年齢		第3波	第4波	第5波
入院	平均入院日数	13.6日	12.7日	11.2日
	平均年齢	66.1歳	50.6歳	46.6歳
宿泊	平均療養日数	7.9日	7.8日	7.6日
	平均年齢	35.0歳	33.3歳	34.3歳
自宅	平均療養日数	8.6日	8.9日	9.0日
	平均年齢	36.3歳	31.8歳	29.1歳

保健所の対応

1 感染者発生時のまん延防止対策

【疫学調査：感染者、関係者等への質問・調査】

(1) 感染者

①要件や状態に応じた療養先の調整、移送

○入院 県内：332床、管内：17床

○宿泊療養施設 県内：450室（管内は県央の施設）

○自宅療養

②就業制限

③自宅療養者の健康管理、生活支援

○パルスオキシメーターの配布

○訪問看護ステーションの協力

○療養上の留意点説明

○食料・生活支援セットの手配

保健所の対応

1 感染者発生時のまん延防止対策

(2) 濃厚接触者

- ①健康診断：PCR検査（行政検査）
- ②行動自粛の協力要請（14日間）
- ③健康観察
- ④災害時の避難所確保：市町村の協力

(3) その他接触者

- ①健康診断：PCR検査（行政検査）
- ②行動自粛の協力要請（検査結果判明まで）

(4) 高齢者等施設職員

- ①当該施設において感染予防対策の確認と助言

保健所の対応

2 普及啓発・情報提供

(1) 一般住民からの相談対応

① 新型コロナウイルス感染症の一般相談

- 新型コロナウイルス感染症受診・相談センター

② PCR検査希望の相談

- 診療・検査医療機関

- 宮崎県PCRサポート（県外往来者）

- PCR検査センター（不安を抱える県民）

③ ワクチン接種の相談

- 宮崎県コロナワクチン副反応相談センター

- 各市町村相談窓口

保健所の対応

2 普及啓発・情報提供

(2) 医療機関や福祉施設等からの相談対応

①施設内での感染予防対策

②感染者発生時の対応準備

○高齢者施設管理者・職員向け研修

(3) 旅館・飲食店等への情報提供

(4) 関係機関への感染状況の情報提供

①宮崎県感染症週報の周知

3 関係機関との連絡調整

今後の課題

1 保健所の対応力強化

(1) クラスタ対策の強化

①高齢者・福祉施設等への予防的介入

(2) サーベイランス強化

①HER-SYS（新型コロナウイルス感染者等情報把握・管理支援システム）の活用

(3) 持続可能な対応力の確保

①全所的な対応

②外部支援受入体制の見直し

今後の課題

2 医療提供体制の確保、調整

(1) 重症化予防を考慮した治療体制の調整

①抗体カクテル療法を目的とした入院や受診の調整

(2) 回復期患者の後方支援病院との連携

(3) 自宅療養者に対する外来診療受入体制の充実

①感染症指定医療機関以外での相談や処方

②健康観察を行う訪問看護ステーションとの連携

今後の課題

3 感染状況や行動変容に結びつく情報提供

基本的な感染防止対策のお願い

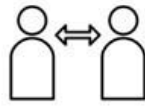
マスクの適切な着用を！
(できるだけ不織布マスクの着用を)

隙間の無いよう
適切に装着を



特に職場での
休憩や食事の際に注意を
お願いします

新しい生活様式の実践
を！



こまめな換気や手洗い、手
指消毒をお願いします

会食は「みやざきモデル」
で！



特に、大人数、長時間での
会食は控えてください
ひなた飲食店認証制度認
証店を利用しましょう

感染のご不安がある場合
は、PCR検査の受検を！

感染のご不安がある場合、
『PCR検査センター』

県外から来県される場合、
『PCR検査サポート』

をご活用ください

少しでも体調に異変があ
る場合は、すぐに身近な
医療機関の受診を！



医療機関では、症状のある
方は積極的に新型コロナの
検査を行います

ワクチン接種をぜひご
検討ください

ワクチンは、高い発症予
防効果が確認されており、
重症化も防げます

ワクチンに関する正しい
情報を知った上で接種を
ご検討ください