

**平成25年度
宮崎県の学校における
歯科保健統計
～歯科疾患等実態調査～**

**平成26年2月
宮崎県福祉保健部健康増進課**

目次

1	本調査の概要	1
2	小学生、中学生及び高校生のむし歯の状況	3
3	小学生、中学生及び高校生の歯周疾患の状況	9
4	小学生及び中学生の歯列・咬合の状況	12
5	特別支援学校のむし歯等の状況	14
6	調査様式	17

〈参考資料〉

1	12歳児のむし歯の状況（文部科学省調査）	20
2	小学生、中学生及び高校生のむし歯の状況（文部科学省調査）	22

1 調査の概要

1) 調査の目的

この調査は、宮崎県内の学校の歯科保健の実態を把握し、歯科保健対策に必要な基礎資料を得ることを目的とする。

2) 調査客体

市町村立	小学校	243	私立	小学校	1
	中学校	133		中学校	9
県立	中学校	2		国立	高等学校(高等部含む)
	中等教育学校	1	小学校		1
	高等学校	39	中学校		1
	特別支援学校	13	高等専門学校		1

※ 回収率100%

3) 調査項目

- (1) 対象者数、受診者数
- (2) 乳歯及び永久歯、永久歯のむし歯の状況、歯周疾患、歯列・咬合の状況

4) 調査時期

平成25年6月から9月

5) 調査方法

県教育委員会、市町村教育委員会、県内保健所と連携し、郵送等で調査票を依頼し、FAXまたは郵送、メールで返送し実施

平成25年度 市町村別歯科健診対象者数及び受診者数※

	小1 (6歳)		小2 (7歳)		小3 (8歳)		小4 (9歳)		小5 (10歳)		小6 (11歳)		中1 (12歳)		中2 (13歳)		中3 (14歳)	
	対象者数	受診者数	対象者数	受診者数	対象者数	受診者数	対象者数	受診者数	対象者数	受診者数	対象者数	受診者数	対象者数	受診者数	対象者数	受診者数	対象者数	受診者数
宮崎市	3,689	3,656	3,588	3,531	3,705	3,664	3,694	3,655	3,805	3,766	3,996	3,942	3,406	3,368	3,493	3,390	3,614	3,435
国富町	156	153	151	148	185	183	157	154	160	155	192	187	156	155	183	178	205	198
綾町	64	64	64	64	69	69	64	63	53	53	71	71	74	71	73	69	70	68
日南市	475	470	396	392	456	453	441	441	414	413	477	477	424	416	407	398	437	429
串間市	174	174	142	141	147	146	150	150	143	143	174	171	147	144	149	142	160	157
都城市	1,588	1,580	1,509	1,501	1,520	1,506	1,581	1,576	1,606	1,598	1,637	1,625	1,597	1,568	1,491	1,462	1,591	1,533
三股町	294	294	268	265	238	235	299	296	259	258	255	255	265	265	287	287	254	252
小林市	431	430	418	416	408	403	425	423	436	435	433	431	433	430	429	417	440	434
えびの市	143	143	161	160	165	165	157	157	178	178	147	146	171	170	156	156	155	153
高原町	68	68	77	76	79	79	70	70	75	75	79	79	82	82	85	85	87	86
西都市	270	269	264	264	295	295	288	288	318	317	315	315	284	282	307	303	307	300
高鍋町	191	191	195	194	179	179	170	170	199	199	192	192	207	203	194	184	214	210
新富町	147	147	146	146	177	176	163	162	194	192	194	192	183	181	182	177	182	178
西米良村	7	7	9	9	9	9	11	11	10	10	7	7	9	9	7	7	11	11
木城町	51	50	44	43	42	42	40	40	42	42	47	47	52	52	46	46	35	34
川南町	167	163	172	169	146	145	169	169	174	171	162	158	178	177	156	155	180	175
都農町	83	83	90	89	103	103	74	73	98	98	121	121	109	107	102	101	116	111
日向市	561	560	591	585	594	593	612	609	656	655	587	585	581	579	570	552	627	603
門川町	185	185	166	166	167	166	160	158	185	185	196	196	203	201	215	210	190	182
美郷町	29	29	29	29	31	31	31	31	44	44	42	42	46	46	54	51	41	41
諸塚村	13	13	18	18	15	15	18	18	15	15	20	20	17	17	18	18	18	18
椎葉村	21	21	27	27	22	22	31	31	22	22	31	31	26	26	15	15	21	21
延岡市	1,067	1,064	1,052	1,047	1,153	1,147	1,204	1,194	1,217	1,205	1,300	1,298	1,230	1,222	1,210	1,172	1,255	1,227
高千穂町	106	105	104	104	125	125	107	106	118	118	106	105	115	114	90	90	106	106
日之影町	30	30	34	34	33	33	34	34	32	32	32	32	42	42	33	33	39	39
五ヶ瀬町	27	27	33	33	30	30	38	38	27	27	43	43	38	37	30	30	46	45
県合計	10,233	10,166	9,926	9,825	10,274	10,187	10,382	10,305	10,662	10,583	11,072	10,976	11,073	10,937	11,015	10,736	11,379	10,993
県合計受診率	99.35%		98.98%		99.15%		99.26%		99.26%		99.13%		98.77%		97.47%		96.61%	

※ 市町村の値は、市町村立小学校・中学校の値です。

※ 県合計には、私立小学校・中学校、国立附属小学校・中学校、県立高等学校附属中学校、県立中等教育学校、特別支援学校を含みます。

2 小学生、中学生及び高校生のむし歯の状況

表1 宮崎県における小学生、中学生及び高校生のむし歯有病者率※（乳歯及び永久歯）

(%)

	H23年度	H24年度	H25年度
6歳	62.1	60.0	60.5
7歳	67.3	66.3	66.5
8歳	71.2	69.7	69.9
9歳	68.7	68.9	68.8
10歳	63.3	60.4	60.6
11歳	54.2	52.8	51.3
12歳	58.5	52.0	50.5
13歳	61.5	54.4	52.4
14歳	65.0	60.5	57.3
15歳	62.3	60.0	55.7
16歳	69.8	63.5	62.0
17歳	71.0	68.1	64.8

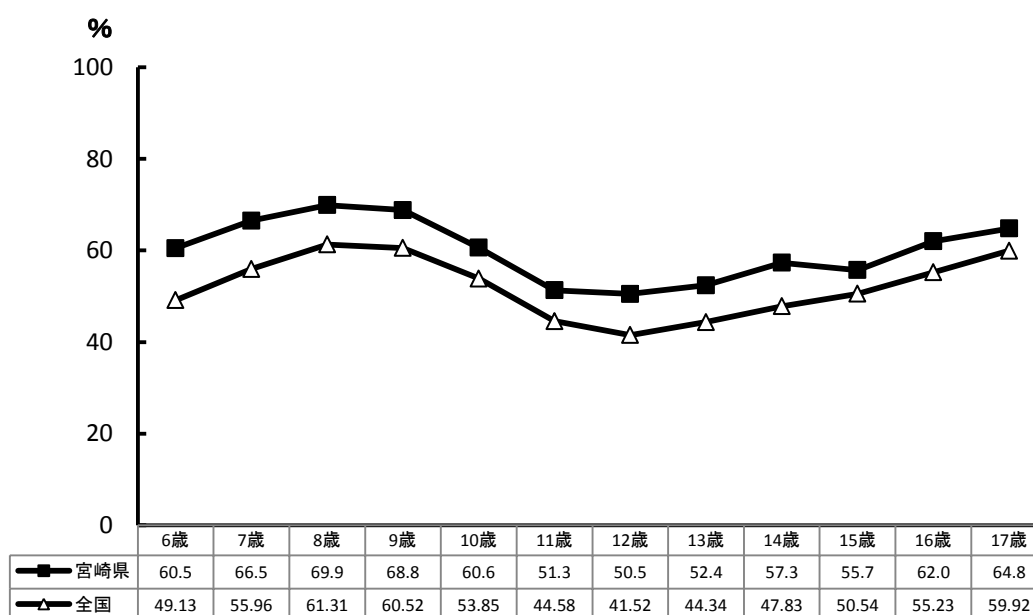


図1 平成25年度 小学生、中学生及び高校生のむし歯有病者率※（乳歯及び永久歯）

（出典）全国：平成25年度学校保健統計調査（速報値）（文部科学省）

* 小学生及び中学生の市町村別むし歯有病者率は、表3（p.6）参照

※ 宮崎県の値には、特別支援学校を含みます。

※ 全国の値は、平成25年度の速報値です。

表2 宮崎県における小学生、中学生及び高校生の一平均むし歯数※（永久歯）

(本)

	H23年度	H24年度	H25年度
6歳	—	—	—
7歳	—	—	—
8歳	—	—	—
9歳	—	—	—
10歳	—	—	—
11歳	1.02	0.91	0.91
12歳	1.70	1.57	1.46
13歳	—	—	—
14歳	—	—	—
15歳	2.59	2.50	2.37
16歳	—	—	—
17歳	—	—	—

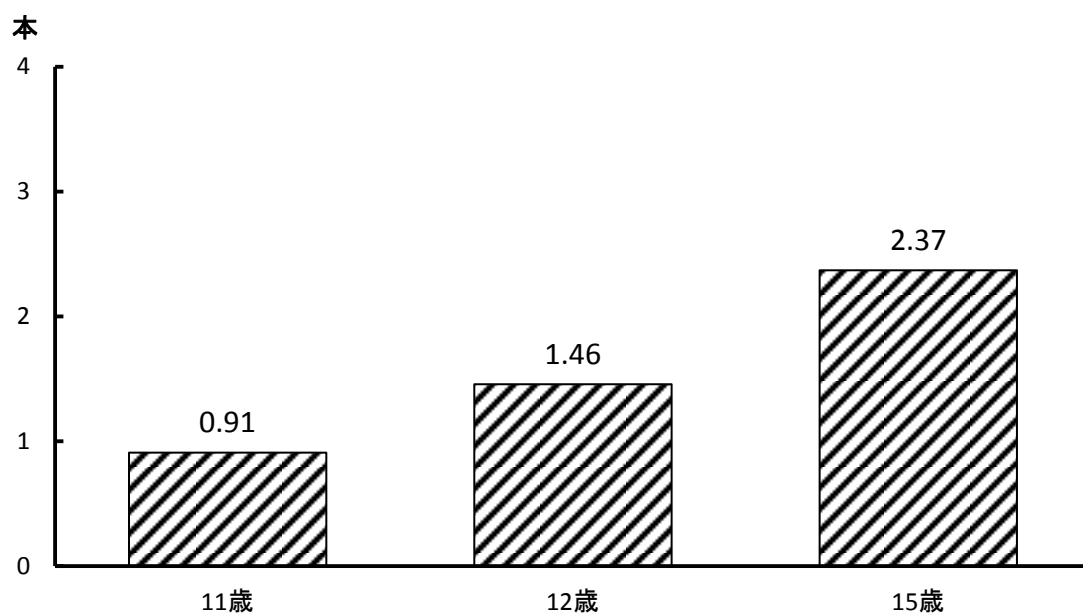


図2 平成25年度 宮崎県における小学生、中学生及び高校生の一平均むし歯数※（永久歯）

* 11歳児及び12歳児の市町村別一平均むし歯数は、表5（p.8）参照

※ 宮崎県の値には、特別支援学校を含みます。

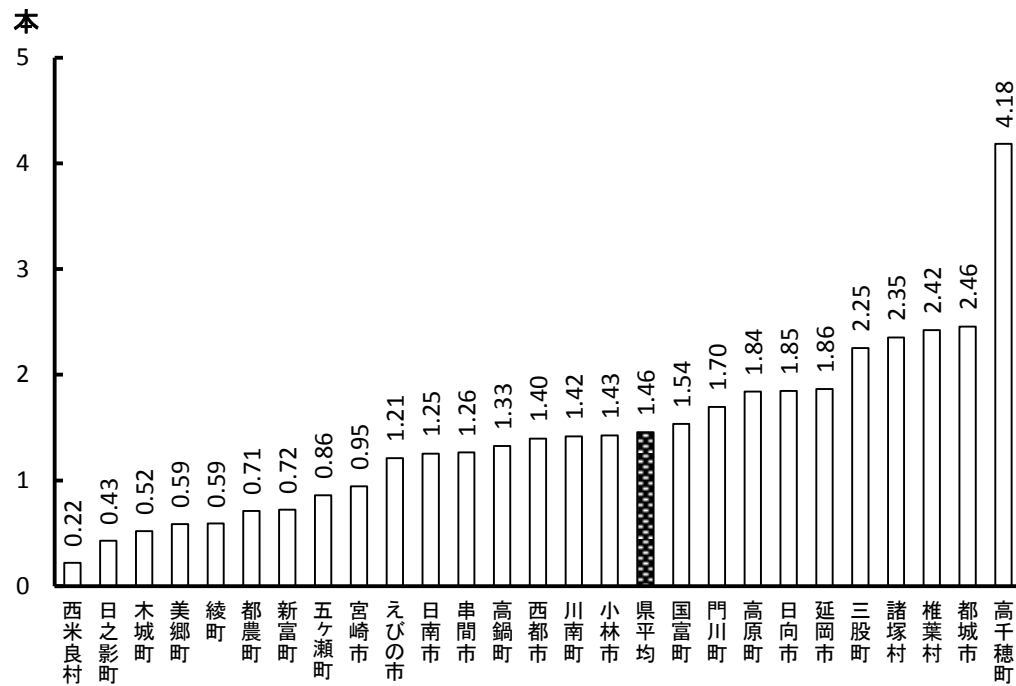


図3 平成25年度 市町村別12歳児一人平均むし歯数※（永久歯）

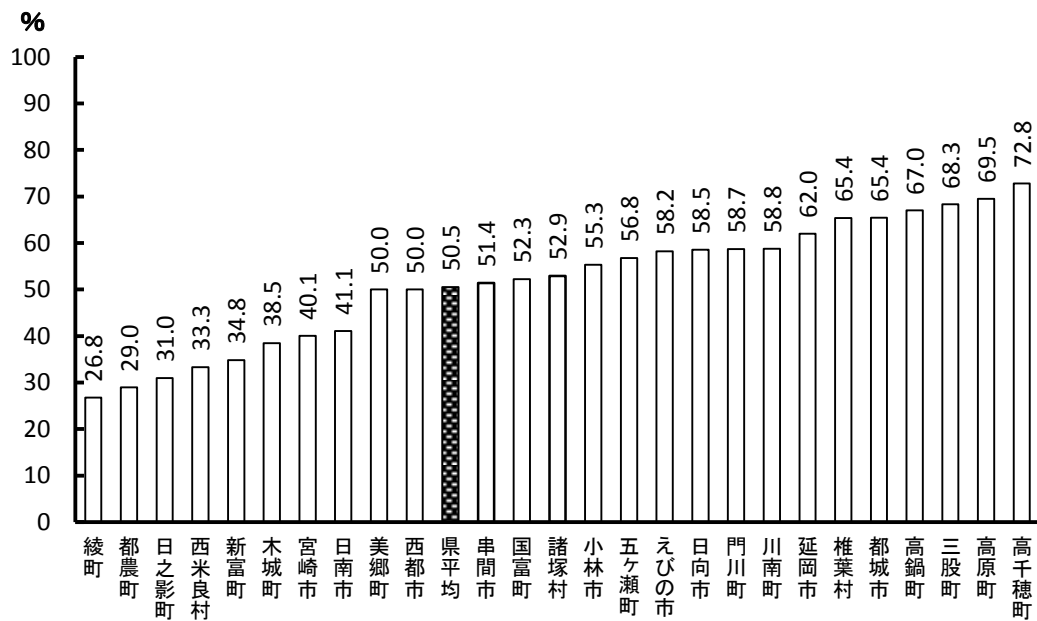


図4 平成25年度 市町村別12歳児むし歯有病者率※（乳歯及び永久歯）

※ 市町村の値は、市町村立中学校の値です。

※ 県平均には、私立中学校、国立附属中学校、県立高等学校附属中学校、県立中等教育学校、特別支援学校を含みます。

表3 平成25年度 市町村別小学生及び中学生のむし歯有病者率※（乳歯及び永久歯）

(%)

	小1 (6歳)	小2 (7歳)	小3 (8歳)	小4 (9歳)	小5 (10歳)	小6 (11歳)	中1 (12歳)	中2 (13歳)	中3 (14歳)
宮崎市	47.8	56.1	59.6	58.9	48.8	38.8	40.1	40.7	46.8
国富町	67.3	77.7	84.7	81.8	74.2	66.8	52.3	78.1	53.5
綾町	51.6	59.4	63.8	58.7	64.2	40.8	26.8	30.4	25.0
日南市	65.3	74.5	75.9	71.2	64.2	54.3	41.1	50.5	54.5
串間市	75.9	70.9	87.7	83.3	71.3	67.8	51.4	47.2	68.2
都城市	71.1	76.7	77.1	70.3	71.9	62.3	65.4	68.3	70.7
三股町	79.3	83.8	83.0	88.2	73.6	53.7	68.3	62.7	70.6
小林市	66.0	74.0	76.9	77.8	69.4	58.7	55.3	66.4	69.1
えびの市	61.5	70.0	70.9	70.1	66.3	58.2	58.2	57.1	57.5
高原町	85.3	75.0	88.6	67.1	68.0	57.0	69.5	57.6	46.5
西都市	56.9	66.7	73.9	71.9	58.4	45.1	50.0	51.5	53.7
高鍋町	53.4	55.2	60.3	64.7	50.3	40.1	67.0	63.6	62.9
新富町	68.7	69.9	81.3	71.0	57.8	58.3	34.8	37.3	46.1
西米良村	57.1	55.6	33.3	54.5	50.0	28.6	33.3	14.3	45.5
木城町	62.0	48.8	61.9	50.0	50.0	27.7	38.5	30.4	41.2
川南町	68.7	66.3	79.3	74.6	66.7	57.6	58.8	71.0	76.0
都農町	54.2	65.2	68.9	63.0	60.2	38.0	29.0	27.7	39.6
日向市	67.7	70.4	70.8	74.9	66.1	60.0	58.5	59.1	62.7
門川町	70.8	74.7	69.9	81.0	71.9	64.3	58.7	62.4	66.5
美郷町	55.2	62.1	71.0	74.2	59.1	42.9	50.0	54.9	48.8
諸塚村	76.9	88.9	100.0	94.4	100.0	95.0	52.9	77.8	83.3
椎葉村	76.2	63.0	100.0	74.2	72.7	77.4	65.4	73.3	61.9
延岡市	71.3	77.7	81.8	83.6	72.1	68.5	62.0	60.8	71.3
高千穂町	53.3	47.1	50.4	55.7	40.7	28.6	72.8	74.4	71.7
日之影町	63.3	79.4	69.7	64.7	56.3	46.9	31.0	27.3	41.0
五ヶ瀬町	81.5	75.8	86.7	78.9	51.9	55.8	56.8	46.7	51.1
県平均	60.5	66.5	69.9	68.8	60.6	51.3	50.5	52.4	57.3

※ 市町村の値は、市町村立小学校・中学校の値です。

※ 県平均には、私立小学校・中学校、国立附属小学校・中学校、県立高等学校附属中学校、県立中等教育学校、特別支援学校を含みます。

表4 平成25年度 市町村別 11歳児及び12歳児のむし歯有病者率※（永久歯）

(%)

	小1 (6歳)	小2 (7歳)	小3 (8歳)	小4 (9歳)	小5 (10歳)	小6 (11歳)	中1 (12歳)	中2 (13歳)	中3 (14歳)
宮崎市	-	-	-	-	-	21.2	32.5	-	-
国富町	-	-	-	-	-	49.2	38.1	-	-
綾町	-	-	-	-	-	11.3	22.5	-	-
日南市	-	-	-	-	-	34.0	38.2	-	-
串間市	-	-	-	-	-	52.6	46.5	-	-
都城市	-	-	-	-	-	42.2	57.0	-	-
三股町	-	-	-	-	-	49.4	66.8	-	-
小林市	-	-	-	-	-	45.5	48.1	-	-
えびの市	-	-	-	-	-	51.4	30.0	-	-
高原町	-	-	-	-	-	44.3	64.6	-	-
西都市	-	-	-	-	-	27.3	45.4	-	-
高鍋町	-	-	-	-	-	19.8	41.9	-	-
新富町	-	-	-	-	-	33.9	30.9	-	-
西米良村	-	-	-	-	-	0.0	11.1	-	-
木城町	-	-	-	-	-	4.3	23.1	-	-
川南町	-	-	-	-	-	17.7	55.4	-	-
都農町	-	-	-	-	-	19.0	22.4	-	-
日向市	-	-	-	-	-	39.8	54.6	-	-
門川町	-	-	-	-	-	50.5	52.7	-	-
美郷町	-	-	-	-	-	21.4	32.6	-	-
諸塚村	-	-	-	-	-	65.0	52.9	-	-
椎葉村	-	-	-	-	-	64.5	61.5	-	-
延岡市	-	-	-	-	-	48.8	46.0	-	-
高千穂町	-	-	-	-	-	14.3	69.3	-	-
日之影町	-	-	-	-	-	21.9	21.4	-	-
五ヶ瀬町	-	-	-	-	-	55.8	45.9	-	-
県平均	-	-	-	-	-	33.2	42.2	-	-

※ 市町村の値は、市町村立小学校・中学校の値です。

※ 県平均には、私立小学校・中学校、国立附属小学校・中学校、県立高等学校附属中学校、県立中等教育学校、特別支援学校を含みます。

表5 平成25年度 市町村別 11歳児及び12歳児の一人平均むし歯数※（永久歯）

(本)

	小1 (6歳)	小2 (7歳)	小3 (8歳)	小4 (9歳)	小5 (10歳)	小6 (11歳)	中1 (12歳)	中2 (13歳)	中3 (14歳)
宮崎市	-	-	-	-	-	0.49	0.95	-	-
国富町	-	-	-	-	-	1.36	1.54	-	-
綾町	-	-	-	-	-	0.34	0.59	-	-
日南市	-	-	-	-	-	1.16	1.25	-	-
串間市	-	-	-	-	-	1.27	1.26	-	-
都城市	-	-	-	-	-	1.23	2.46	-	-
三股町	-	-	-	-	-	1.36	2.25	-	-
小林市	-	-	-	-	-	1.18	1.43	-	-
えびの市	-	-	-	-	-	2.17	1.21	-	-
高原町	-	-	-	-	-	0.71	1.84	-	-
西都市	-	-	-	-	-	0.72	1.40	-	-
高鍋町	-	-	-	-	-	0.73	1.33	-	-
新富町	-	-	-	-	-	0.80	0.72	-	-
西米良村	-	-	-	-	-	0.00	0.22	-	-
木城町	-	-	-	-	-	0.11	0.52	-	-
川南町	-	-	-	-	-	0.49	1.42	-	-
都農町	-	-	-	-	-	0.45	0.71	-	-
日向市	-	-	-	-	-	0.99	1.85	-	-
門川町	-	-	-	-	-	1.36	1.70	-	-
美郷町	-	-	-	-	-	0.45	0.59	-	-
諸塚村	-	-	-	-	-	2.25	2.35	-	-
椎葉村	-	-	-	-	-	2.65	2.42	-	-
延岡市	-	-	-	-	-	1.47	1.86	-	-
高千穂町	-	-	-	-	-	0.30	4.18	-	-
日之影町	-	-	-	-	-	0.38	0.43	-	-
五ヶ瀬町	-	-	-	-	-	0.58	0.86	-	-
県平均	-	-	-	-	-	0.91	1.46	-	-

※ 市町村の値は、市町村立小学校・中学校の値です。

※ 県平均には、私立小学校・中学校、国立附属小学校・中学校、県立高等学校附属中学校、県立中等教育学校、特別支援学校を含みます。

3 小学生、中学生及び高校生の歯周疾患の状況

表6 宮崎県における小学生、中学生及び高校生の歯周疾患要治療者率※

(%)

	H23年度	H24年度	H25年度
6歳	0.54	0.42	0.29
7歳	1.18	0.79	0.63
8歳	1.60	1.43	0.80
9歳	2.15	1.99	1.66
10歳	2.31	2.24	1.92
11歳	2.73	2.31	2.41
12歳	2.87	3.64	4.15
13歳	3.42	4.23	4.52
14歳	3.43	4.97	5.11
15歳	4.77	4.76	2.55
16歳	6.43	4.53	3.72
17歳	5.21	5.17	3.70

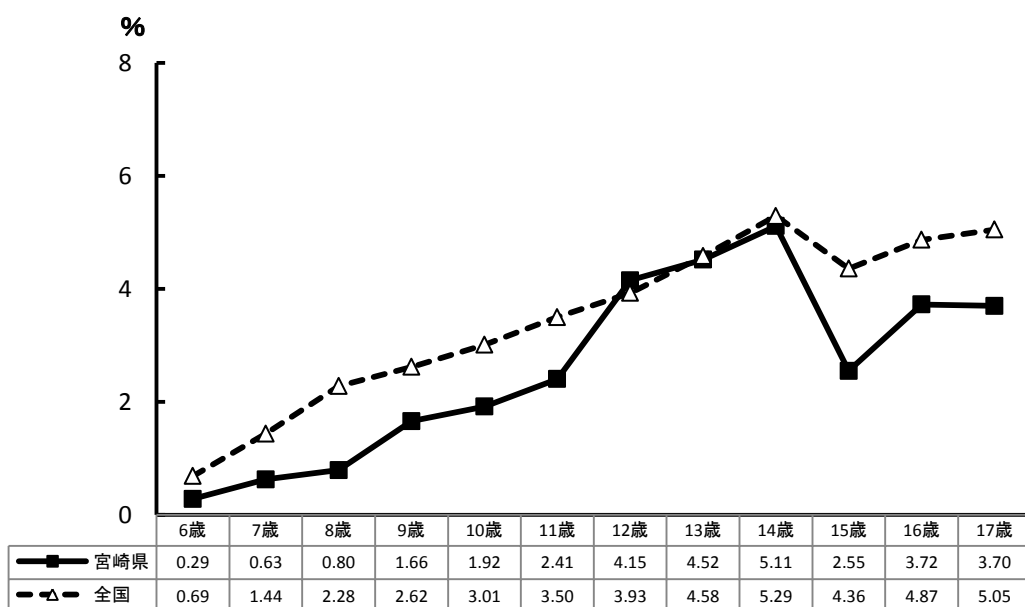


図5 平成25年度 小学生、中学生及び高校生の歯周疾患要治療者率※ (G率)

(出典) 全国：平成25年度学校保健統計調査(速報値) (文部科学省)

- * 小学生及び中学生の市町村別歯周疾患要治療者率は、表8 (p.11) 参照
- ※ 歯周疾患要治療者…歯肉に炎症があり、専門医による診断が必要とされた者
- ※ 宮崎県の値には、特別支援学校を含みます。
- ※ 全国の値は、平成25年度の速報値です。

表7 宮崎県における高校生の歯周疾患の状況※

(%)

		H23年度	H24年度	H25年度
15歳	異常なし	81.5	79.2	82.5
	要観察者	13.8	16.1	15.0
	要治療者	4.8	4.8	2.5
16歳	異常なし	76.3	78.7	82.4
	要観察者	17.3	16.8	13.9
	要治療者	6.4	4.5	3.7
17歳	異常なし	77.9	78.3	82.3
	要観察者	16.9	16.6	14.0
	要治療者	5.2	5.2	3.7

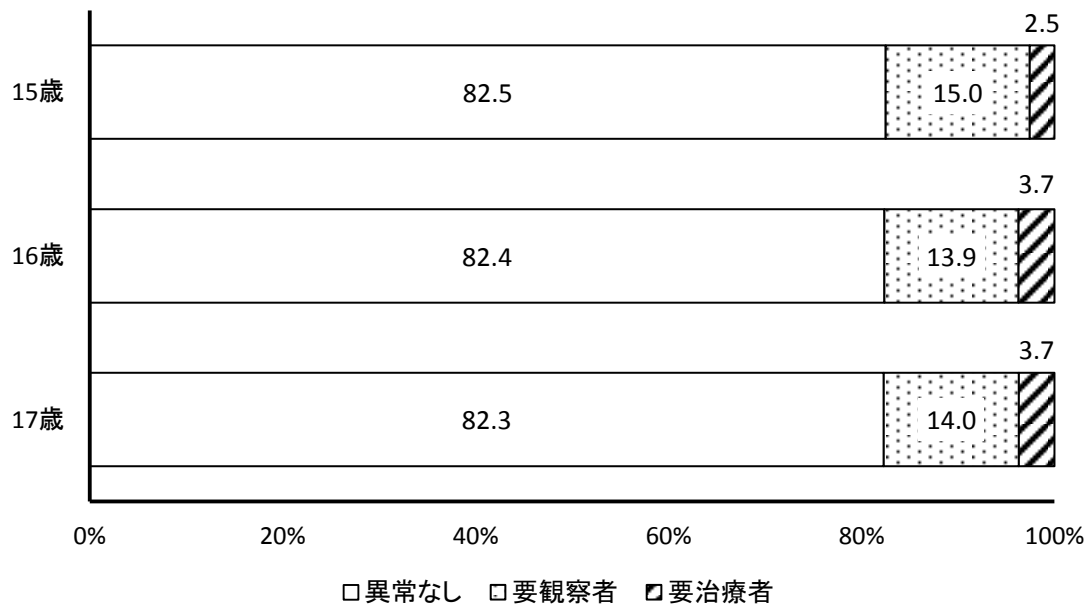


図6 平成25年度 宮崎県における高校生の歯周疾患の状況※

※ 歯周疾患要治療者…歯肉に炎症があり、専門医による診断が必要とされた者

※ 宮崎県の値には、特別支援学校を含みます。

表 8 平成 25 年度 市町村別小学生及び中学生の歯周疾患要治療者率※

(%)

	小 1 (6 歳)	小 2 (7 歳)	小 3 (8 歳)	小 4 (9 歳)	小 5 (10 歳)	小 6 (11 歳)	中 1 (12 歳)	中 2 (13 歳)	中 3 (14 歳)
宮崎市	0.2	0.9	1.1	1.8	1.3	2.8	6.3	6.1	7.3
国富町	0.0	0.7	0.5	0.6	1.9	1.6	1.9	4.5	3.0
綾町	0.0	0.0	0.0	0.0	0.0	0.0	0.0	0.0	0.0
日南市	0.0	0.0	1.8	2.3	1.0	0.6	3.1	8.3	3.5
串間市	0.0	0.0	0.0	2.7	3.5	4.7	3.5	4.9	3.2
都城市	0.7	0.5	0.5	2.9	3.5	2.2	6.0	4.4	7.8
三股町	0.0	1.1	1.7	0.0	1.2	1.6	0.0	0.0	0.0
小林市	0.0	0.0	0.0	0.0	0.0	0.0	0.5	0.2	0.0
えびの市	0.0	0.0	0.0	0.0	0.6	0.7	0.0	0.0	0.0
高原町	0.0	2.6	0.0	2.9	2.7	7.6	0.0	15.3	4.7
西都市	0.7	2.3	1.4	1.7	6.0	4.1	2.5	2.3	4.7
高鍋町	0.0	0.0	0.0	0.0	0.0	0.0	2.0	1.1	1.0
新富町	0.0	0.0	0.0	0.0	0.0	0.0	12.2	11.9	10.7
西米良村	0.0	0.0	0.0	0.0	0.0	0.0	0.0	0.0	0.0
木城町	0.0	0.0	2.4	7.5	9.5	10.6	0.0	0.0	0.0
川南町	0.0	0.0	0.7	0.0	0.6	1.9	9.0	10.3	8.6
都農町	0.0	0.0	0.0	0.0	3.1	1.7	0.9	9.9	5.4
日向市	0.0	0.0	0.0	0.3	3.8	2.4	1.7	1.3	2.3
門川町	0.0	0.0	0.0	0.0	0.0	0.0	0.0	1.4	2.2
美郷町	0.0	0.0	0.0	0.0	2.3	0.0	6.5	0.0	0.0
諸塚村	0.0	0.0	0.0	0.0	0.0	0.0	0.0	0.0	0.0
椎葉村	0.0	0.0	0.0	0.0	0.0	0.0	0.0	0.0	0.0
延岡市	0.6	0.8	1.1	2.3	2.2	3.9	3.9	5.1	5.3
高千穂町	0.0	0.0	0.0	0.9	0.8	1.9	0.9	2.2	0.9
日之影町	0.0	0.0	0.0	0.0	0.0	0.0	0.0	3.0	0.0
五ヶ瀬町	0.0	3.0	3.3	0.0	0.0	2.3	2.7	6.7	0.0
県平均	0.29	0.63	0.80	1.66	1.92	2.41	4.15	4.52	5.11

※ 歯周疾患要治療者…歯肉に炎症があり、専門医による診断が必要とされた者

※ 市町村の値は、市町村立小学校・中学校の値です。

※ 県平均には、私立小学校・中学校、国立附属小学校・中学校、県立高等学校附属中学校、県立中等教育学校、特別支援学校を含みます。

4 小学生及び中学生の歯列・咬合の状況

表9 宮崎県における小学生及び中学生の歯列・咬合要専門医受診者の割合[※]

(%)

	H23年度	H24年度	H25年度
6歳	1.55	1.69	1.71
7歳	2.23	1.86	1.85
8歳	2.41	3.17	2.81
9歳	3.29	2.74	3.15
10歳	3.00	3.47	3.89
11歳	3.65	3.47	3.90
12歳	5.41	4.30	4.20
13歳	4.62	4.29	3.63
14歳	4.78	4.07	4.06

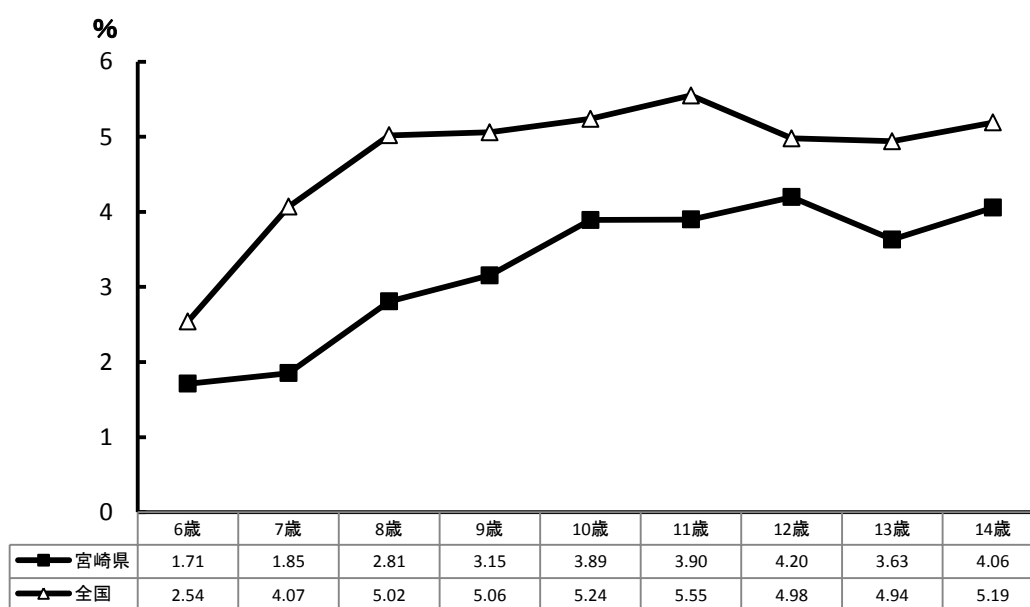


図7 平成25年度 小学生及び中学生の歯列・咬合要専門医受診者の割合[※]

(出典) 全国：平成25年度学校保健統計調査（速報値）（文部科学省）

- * 小学生及び中学生の市町村別歯列・咬合要専門医受診者の割合は、表10（p.13）参照
- ※ 歯列・咬合要専門医受診者…不正咬合の疑いがあり、専門医による診断が必要とされた者
- ※ 宮崎県の値には、特別支援学校を含みます。
- ※ 全国の値は、平成25年度の速報値です。

表 10 平成 25 年度市町村別小学生及び中学生の歯列・咬合要専門医受診者の割合※

(%)

	小1 (6歳)	小2 (7歳)	小3 (8歳)	小4 (9歳)	小5 (10歳)	小6 (11歳)	中1 (12歳)	中2 (13歳)	中3 (14歳)
宮崎市	1.5	1.4	2.7	2.7	3.8	4.7	5.2	4.4	4.0
国富町	2.0	0.7	1.6	2.6	4.5	2.1	6.5	10.7	2.0
綾町	3.1	7.8	5.8	14.3	7.5	4.2	0.0	0.0	0.0
日南市	1.9	4.3	5.1	6.8	4.4	6.3	4.1	5.0	4.7
串間市	4.6	5.0	5.5	6.0	8.4	5.3	7.6	6.3	9.6
都城市	2.5	2.8	3.9	3.8	7.6	4.8	5.0	4.7	6.4
三股町	0.7	1.1	0.9	2.7	0.4	1.2	0.0	0.0	0.0
小林市	0.9	1.0	0.7	1.4	0.5	1.6	1.2	1.9	1.4
えびの市	0.0	1.3	4.2	5.1	3.4	3.4	3.5	1.9	0.0
高原町	1.5	2.6	2.5	7.1	1.3	2.5	3.7	1.2	0.0
西都市	4.1	3.8	3.1	2.8	3.8	2.5	3.5	1.3	1.7
高鍋町	0.0	0.0	0.0	0.0	0.0	0.0	2.0	0.5	0.0
新富町	0.0	1.4	0.6	2.5	1.6	2.6	5.0	4.5	6.2
西米良村	0.0	0.0	0.0	0.0	0.0	0.0	0.0	0.0	0.0
木城町	10.0	9.3	14.3	12.5	9.5	25.5	0.0	0.0	2.9
川南町	0.0	0.6	0.7	0.0	0.6	0.0	4.5	5.2	9.7
都農町	0.0	0.0	0.0	0.0	0.0	0.0	0.0	0.0	0.0
日向市	0.2	0.2	0.0	0.3	1.4	0.7	1.4	1.3	1.7
門川町	0.0	0.6	0.0	0.6	0.0	0.0	0.5	1.0	0.5
美郷町	0.0	0.0	0.0	0.0	0.0	2.4	2.2	2.0	0.0
諸塚村	0.0	5.6	6.7	5.6	0.0	15.0	0.0	11.1	0.0
椎葉村	0.0	0.0	0.0	0.0	4.5	0.0	0.0	0.0	0.0
延岡市	2.4	1.7	3.9	4.9	4.8	4.4	6.6	3.2	5.9
高千穂町	1.0	1.0	0.0	1.9	5.1	2.9	3.5	1.1	2.8
日之影町	0.0	0.0	3.0	2.9	3.1	0.0	9.5	12.1	25.6
五ヶ瀬町	0.0	0.0	0.0	0.0	0.0	0.0	0.0	0.0	0.0
県平均	1.7	1.9	2.8	3.2	3.9	3.9	4.2	3.6	4.1

※ 歯列・咬合要専門医受診者…不正咬合の疑いがあり、専門医による診断が必要とされた者

※ 市町村の値は、市町村立小学校・中学校の値です。

※ 県平均には、私立小学校・中学校、国立附属小学校・中学校、県立高等学校附属中学校、県立中等教育学校、特別支援学校を含みます。

5 特別支援学校のむし歯等の状況

表 1 1 宮崎県における特別支援学校児童・生徒のむし歯有病者率（乳歯及び永久歯）

(%)

	H23年度	H24年度	H25年度
6歳	51.0	34.5	37.7
7歳	57.4	59.6	44.4
8歳	58.1	50.8	50.9
9歳	59.2	62.3	50.8
10歳	69.5	45.6	49.1
11歳	42.9	55.4	42.9
12歳	50.0	48.9	59.5
13歳	67.0	50.6	62.1
14歳	52.1	54.4	55.6
15歳	55.2	54.7	67.2
16歳	64.3	51.6	60.3
17歳	58.9	63.5	68.0

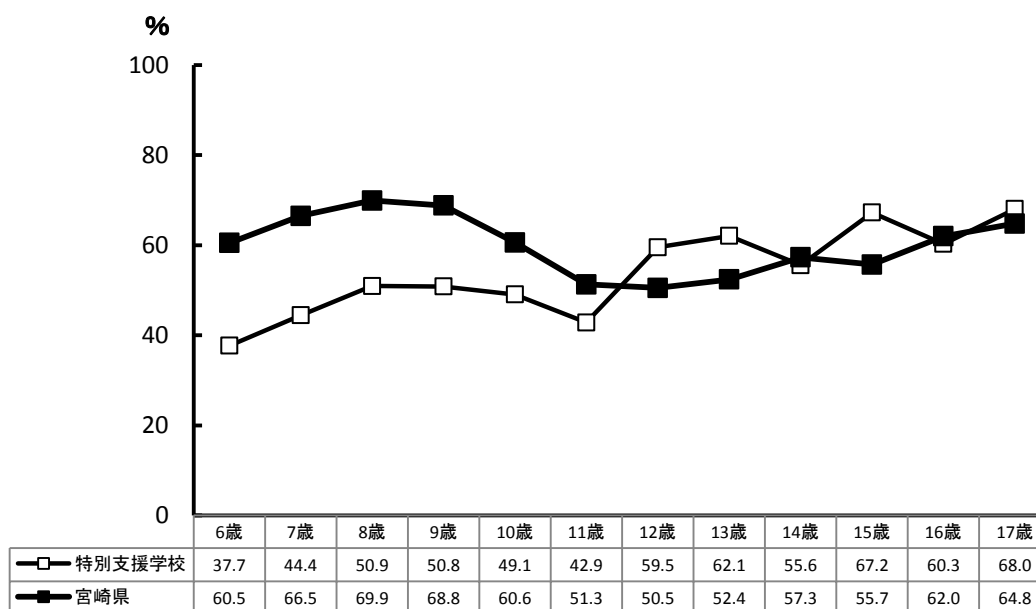


図 8 平成 25 年度 宮崎県における特別支援学校児童・生徒のむし歯有病者率※
（乳歯及び永久歯）

※ 図 8 の宮崎県の値には、特別支援学校を含みます。

表 1 2 宮崎県における特別支援学校児童・生徒の一人平均むし歯数（永久歯）

(本)

	H23年度	H24年度	H25年度
6歳	—	—	—
7歳	—	—	—
8歳	—	—	—
9歳	—	—	—
10歳	—	—	—
11歳	0.88	1.20	0.75
12歳	2.02	1.22	1.29
13歳	—	—	—
14歳	—	—	—
15歳	2.86	2.46	2.49
16歳	—	—	—
17歳	—	—	—

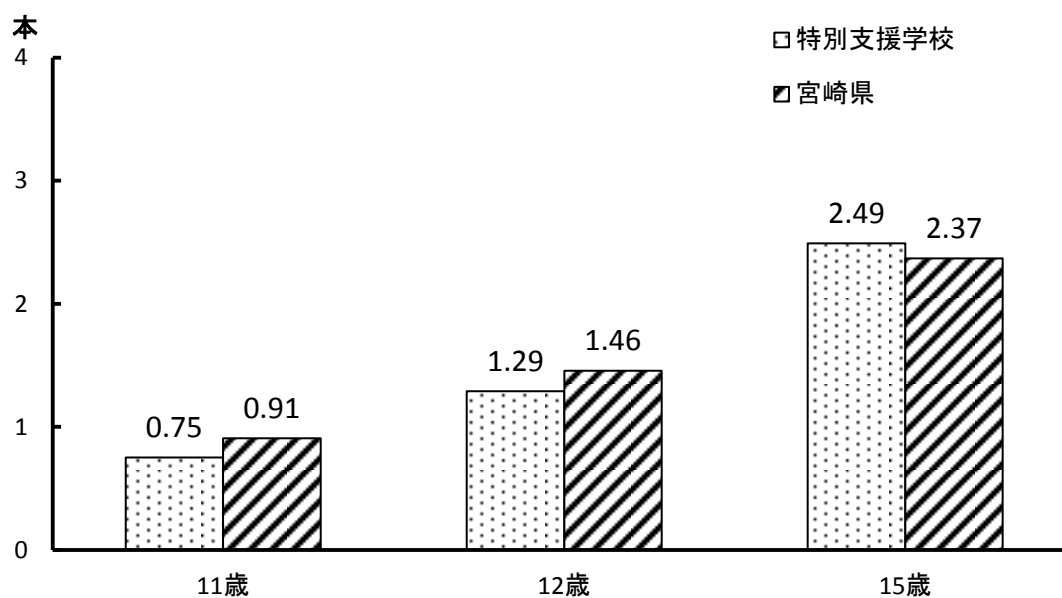


図 9 平成 2 5 年度 宮崎県における特別支援学校児童・生徒の一人平均むし歯数[※]（永久歯）

※ 図 9 の宮崎県の値には、特別支援学校を含みます。

表 1 3 宮崎県における特別支援学校児童・生徒の歯周疾患要治療者率※

(%)

	H23年度	H24年度	H25年度
6歳	0.00	3.64	2.90
7歳	4.92	0.00	3.70
8歳	0.00	0.00	1.89
9歳	3.95	1.89	3.28
10歳	1.69	1.27	0.00
11歳	1.79	4.62	2.38
12歳	2.44	2.27	5.95
13歳	3.09	1.27	4.60
14歳	8.22	0.00	2.47
15歳	7.88	4.67	5.08
16歳	8.24	4.58	5.67
17歳	5.96	7.73	6.80

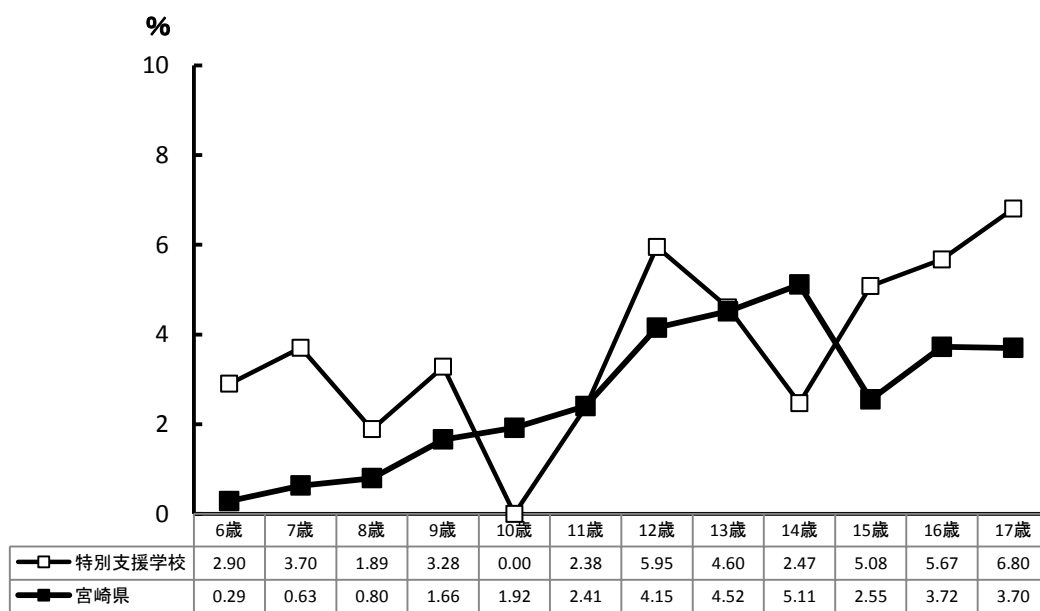


図 1 0 平成 2 5 年度 宮崎県における特別支援学校児童・生徒の歯周疾患要治療者率※

※ 歯周疾患要治療者…歯肉に炎症があり、専門医による診断が必要とされた者

※ 図 1 0 の宮崎県の値には、特別支援学校を含みます。

学校名(市町村名): _____

記入者: _____

電話: _____ ファクシミリ: _____

平成25年度歯科健診結果

※ 別添記入要領をご参照ください

			6歳 (小1)	7歳 (小2)	8歳 (小3)	9歳 (小4)	10歳 (小5)	11歳 (小6)	計
対象者数(人)									
受診者数(人)									
乳歯および永久歯	むし歯	処置完了者(人)							
		未処置歯のある者(人)							
永久歯	う歯保有者数(人)								
	う歯の合計(DMF)(本)								
	喪失歯数(MT)(本)								
	処置歯数(FT)(本)								
	未処置歯数(DT)(本)								
歯周疾患	要観察者数(GO)(人)								
	要治療者数(G)(人)								
歯列・咬合	要観察者数(人)								
	専門医受診を要する者数(人)								

〈調査票 小学校用〉

<ファクシミリ送信票>

調査票(中学校)

(別紙)

学校名(市町村名): _____

記入者: _____

電話: _____ ファクシミリ: _____

平成25年度歯科健診結果

※ 別添記入要領をご参照ください

			12歳 (中1)	13歳 (中2)	14歳 (中3)	計
対象者数(人)						
受診者数(人)						
乳歯および永久歯	むし歯	処置完了者(人)				
		未処置歯のある者(人)				
永久歯	う歯保有者数(人)					
	う歯の合計(DMF)(本)					
	喪失歯数(MT)(本)					
	処置歯数(FT)(本)					
	未処置歯数(DT)(本)					
歯周疾患	要観察者数(GO)(人)					
	要治療者数(G)(人)					
歯列・咬合	要観察者数(人)					
	専門医受診を要する者数(人)					

< 調査票 中学校用 >

<ファクシミリ送信票>

調査票(高等学校)

(別紙)

学校名: _____

記入者: _____

電話: _____ ファクシミリ: _____

平成25年度歯科健診結果

※ 別添記入要領をご参照ください

			15歳 (高1)	16歳 (高2)	17歳 (高3)	計
対象者数(人)						
受診者数(人)						
乳歯および永久歯	むし歯	処置完了者(人)				
		未処置歯のある者(人)				
永久歯	う歯保有者数(人)					
	う歯の合計(DMFT)(本)					
	喪失歯数(MT)(本)					
	処置歯数(FT)(本)					
	未処置歯数(DT)(本)					
歯周疾患	要観察者数(GO)(人)					
	要治療者数(G)(人)					
歯列・咬合	要観察者数(人)					
	専門医受診を要する者数(人)					

< 調査票 高等学校用 >

1 12歳児のむし歯の状況（文部科学省調査）

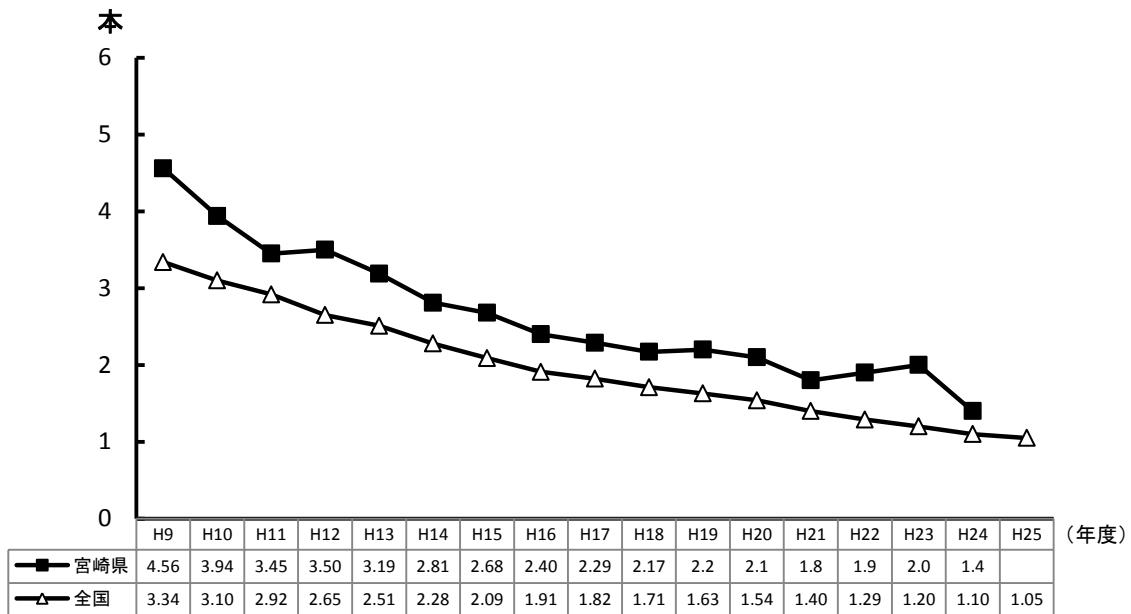


図 1 1 12歳児一人平均むし歯数の年次推移※

（出典）学校保健統計調査（文部科学省）

学校保健・安全に関する統計（宮崎県教育委員会）

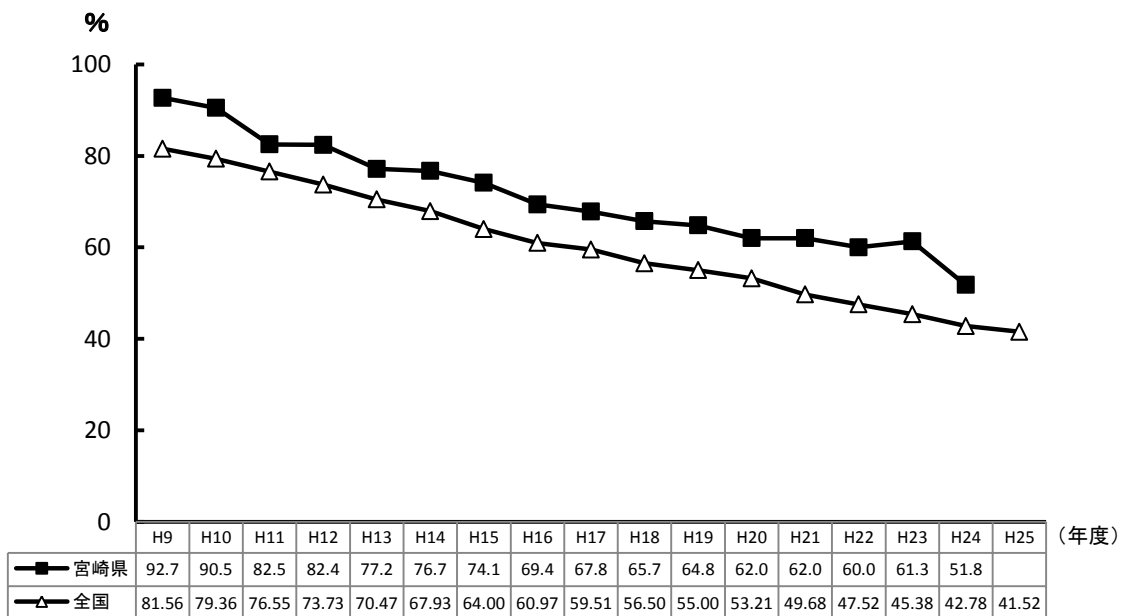


図 1 2 12歳児むし歯有病者率の年次推移※

（出典）学校保健統計調査（文部科学省）

学校保健・安全に関する統計（宮崎県教育委員会）

※ 平成23年度の全国の値には、宮城県、岩手県、福島県が含まれていません。

※ 平成25年度の全国の値は、速報値です。

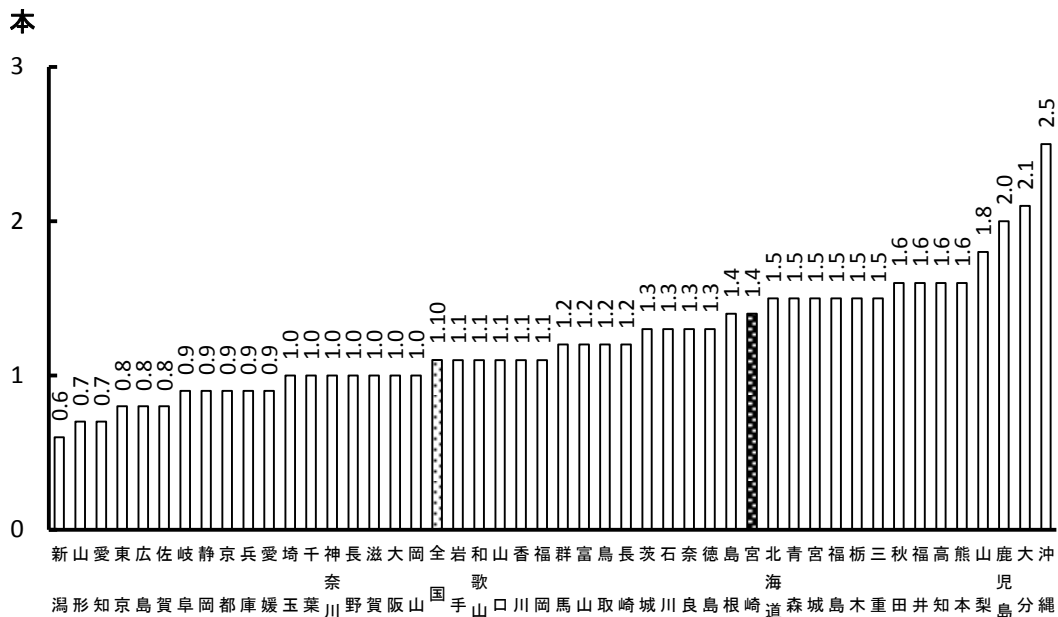


図13 平成24年度 都道府県別12歳児一人平均むし歯数[※]

(出典) 学校保健統計調査 (文部科学省)

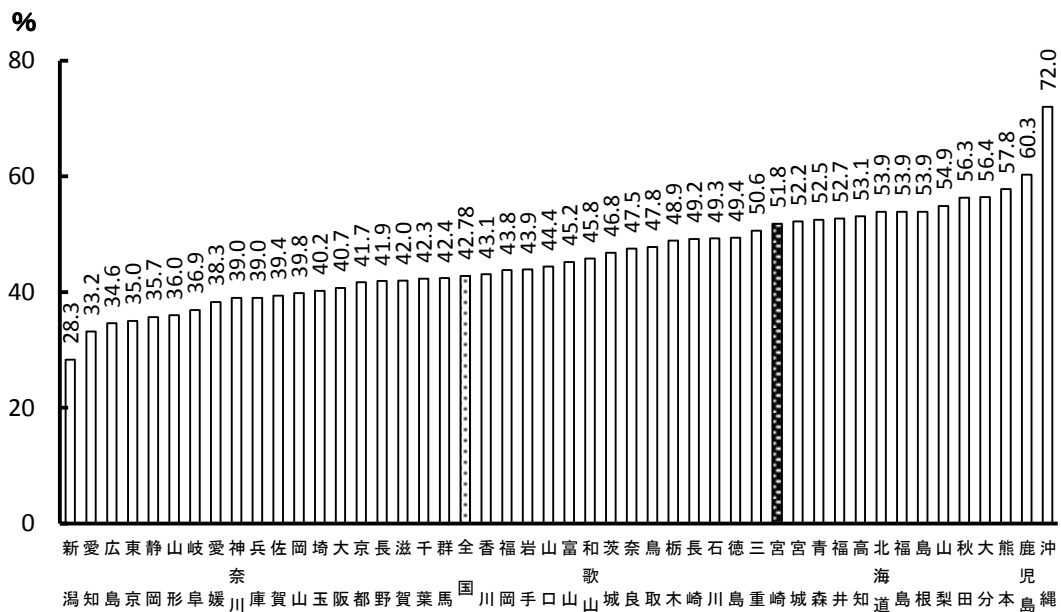


図14 平成24年度 都道府県別12歳児むし歯有病者率[※]

(出典) 学校保健統計調査 (文部科学省)

2 小学生、中学生及び高校生のむし歯の状況（文部科学省調査）

表 1 4 小学生のむし歯状況の年次推移※

		(%)									
		H16 年度	H17 年度	H18 年度	H19 年度	H20 年度	H21 年度	H22 年度	H23 年度	H24 年度	H25 年度
宮 崎 県	有病者率	77.8	78.4	76.8	73.7	69.7	71.1	65.1	62.8	62.5	
	処置完了者	27.3	27.7	27.7	26.8	27.2	27.2	25.6	24.8	26.3	
	未処置歯のある者	50.5	50.7	49.1	46.9	42.5	43.8	39.5	38.0	36.2	
全 国	有病者率	70.43	68.19	67.80	65.47	63.79	61.79	59.63	57.20	55.76	54.14
	処置完了者	33.73	32.84	32.87	31.21	30.89	30.32	29.20	28.65	28.36	27.18
	未処置歯のある者	36.70	35.36	34.93	34.26	32.90	31.47	30.44	28.56	27.41	26.96

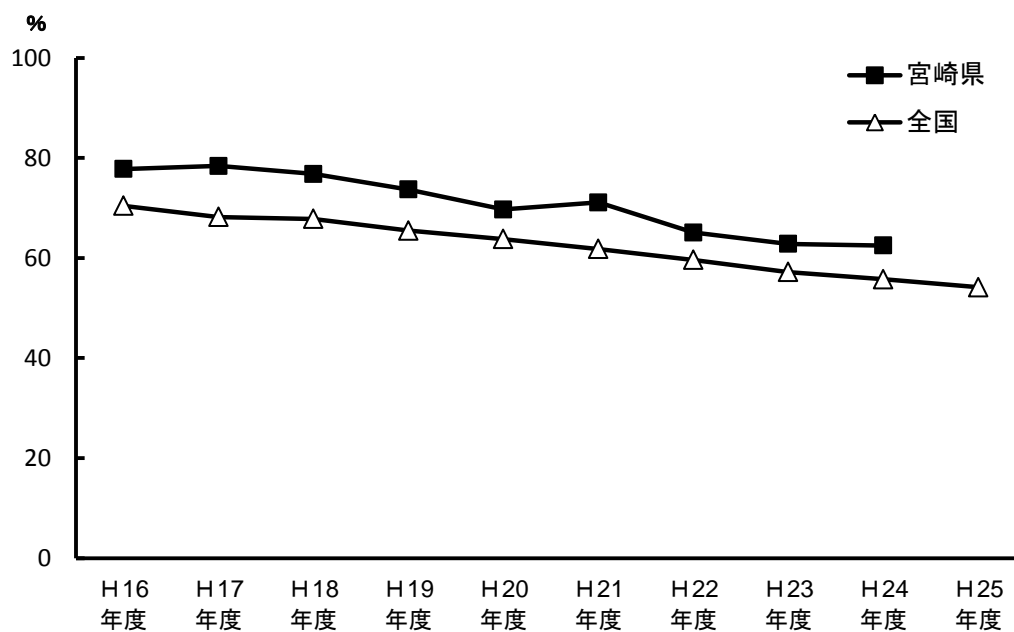


図 1 5 小学生のむし歯有病者率の年次推移※

(出典) 学校保健統計調査（文部科学省）

学校保健・安全に関する統計（宮崎県教育委員会）

※ 平成 2 3 年度の全国の値には、宮城県、岩手県、福島県が含まれていません。

※ 平成 2 5 年度の全国の値は、速報値です。

表 1 5 中学生のむし歯状況の年次推移[※]

		(%)									
		H16年度	H17年度	H18年度	H19年度	H20年度	H21年度	H22年度	H23年度	H24年度	H25年度
宮 崎 県	有病者率	71.1	71.4	68.7	66.9	64.4	64.4	60.7	64.4	56.1	
	処置完了者	35.7	35.0	33.2	32.0	32.0	30.9	27.2	27.7	26.8	
	未処置歯のある者	35.5	36.4	35.6	34.9	32.4	33.5	33.6	36.6	29.3	
全 国	有病者率	64.61	62.72	59.66	58.06	56.00	52.88	50.60	48.31	45.67	44.59
	処置完了者	35.78	34.73	31.93	30.96	30.36	28.79	28.02	26.75	25.55	24.92
	未処置歯のある者	28.84	27.99	27.73	27.10	25.64	24.09	22.58	21.56	20.12	19.66

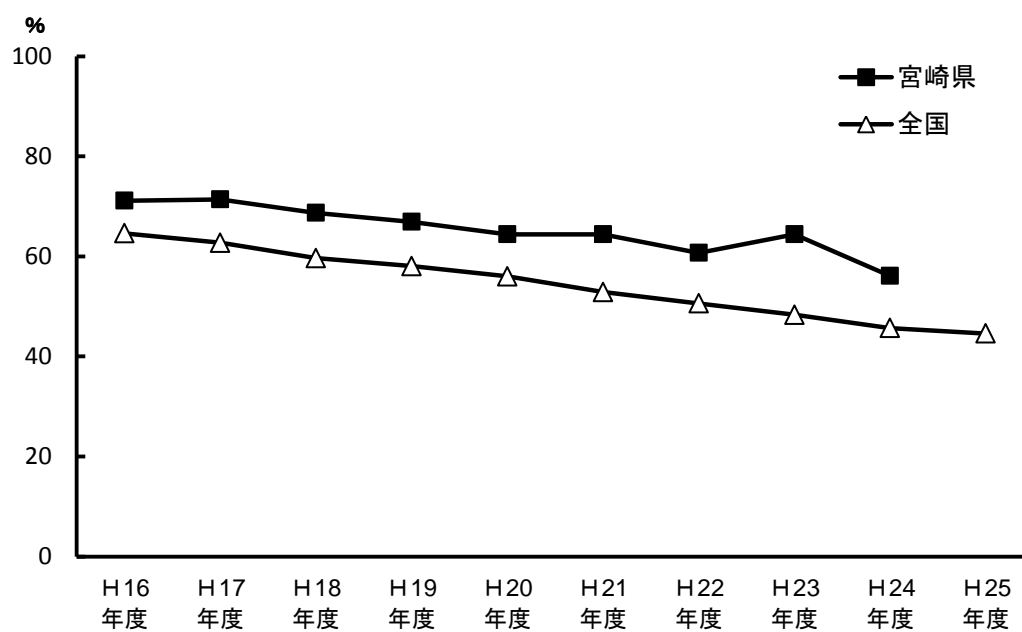


図 1 6 中学生のむし歯有病者率の年次推移[※]

(出典) 学校保健統計調査 (文部科学省)

学校保健・安全に関する統計 (宮崎県教育委員会)

※ 平成 2 3 年度の全国の値には、宮城県、岩手県、福島県が含まれていません。

※ 平成 2 5 年度の全国の値は、速報値です。

表 1 6 高校生のむし歯状況の年次推移※

		(%)									
		H16年度	H17年度	H18年度	H19年度	H20年度	H21年度	H22年度	H23年度	H24年度	H25年度
宮 崎 県	有病者率	83.5	81.1	80.0	72.9	70.8	71.8	66.1	66.2	66.3	
	処置完了者	45.2	43.7	38.5	36.8	38.1	40.4	33.8	36.2	35.7	
	未処置歯のある者	38.4	37.4	41.5	36.0	32.7	31.4	32.3	30.0	30.7	
全 国	有病者率	75.97	72.78	70.06	68.48	65.48	62.18	59.95	58.46	57.60	55.12
	処置完了者	43.73	42.54	39.43	38.20	35.99	34.73	34.21	32.24	32.34	31.45
	未処置歯のある者	32.24	30.23	30.63	30.27	29.49	27.45	25.74	26.22	25.26	23.67

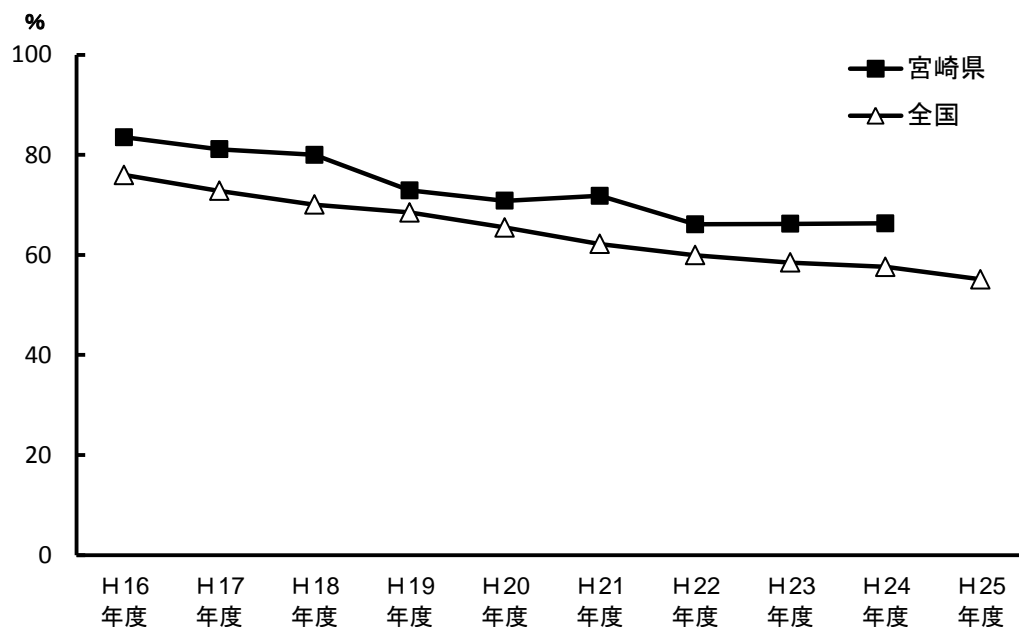


図 1 7 高学生のむし歯有病者率の年次推移※

(出典) 学校保健統計調査 (文部科学省)

学校保健・安全に関する統計 (宮崎県教育委員会)

※ 平成 2 3 年度の全国の値には、宮城県、岩手県、福島県が含まれていません。

※ 平成 2 5 年度の全国の値は、速報値です。