

令和5年1月24日

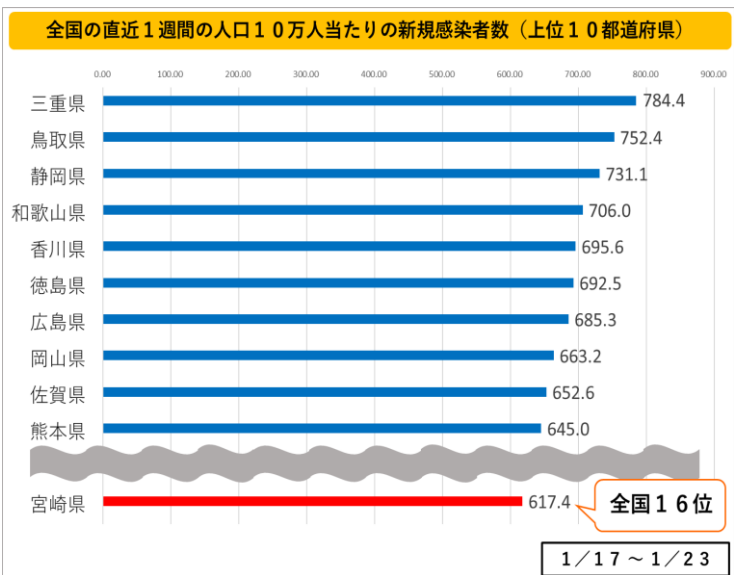
知事会見

# 1日当たりの新規感染者数（前週との比較）

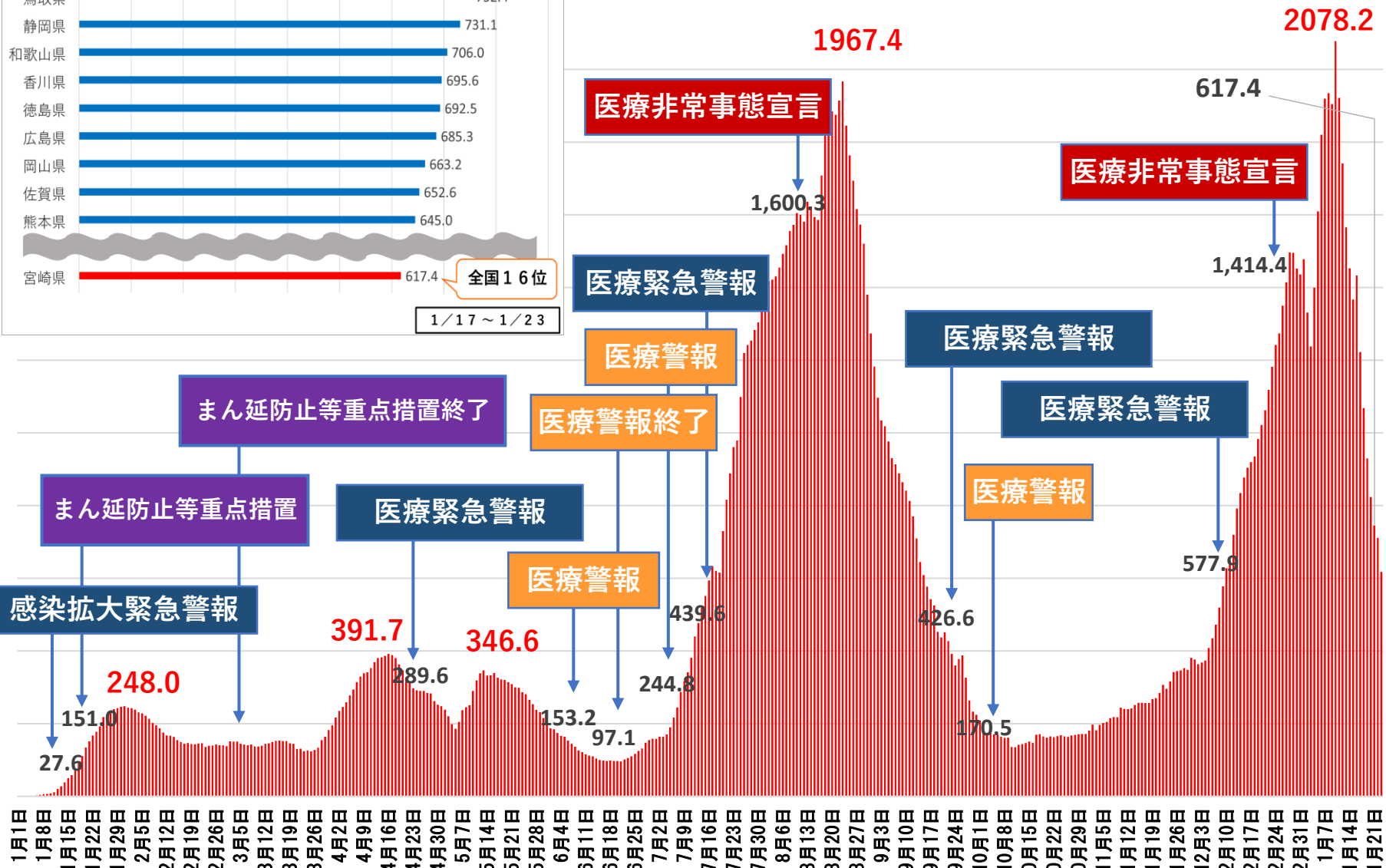
12~1月		※前週との比較							2022（令和4年）～2023（令和5年）	
日	月	火	水	木	金	土	1週間合計			
11	12	13	14	15	16	17	9,800人			
516人	1,925人	1,754人	1,472人	1,509人	1,476人	1,148人				
+230 (1.8倍)	+751 (1.6倍)	+771 (1.8倍)	+447 (1.4倍)	+454 (1.4倍)	+292 (1.2倍)	+168 (1.2倍)	+3,113 (1.5倍)			
18	19	20	21	22	23	24	13,227人			
678人	2,435人	2,164人	1,904人	2,105人	2,159人	1,782人				
+162 (1.3倍)	+510 (1.3倍)	+410 (1.2倍)	+432 (1.3倍)	+596 (1.4倍)	+683 (1.5倍)	+634 (1.6倍)	+3,427 (1.3倍)			
25	26	27	28	29	30	31	15,299人			
1,023人	<u>3,248人</u>	2,846人	2,781人	2,090人	1,697人	1,614人				
+345 (1.5倍)	+813 (1.3倍)	+682 (1.3倍)	+877 (1.5倍)	-15 (1.0倍)	-462 (0.8倍)	-168 (0.9倍)	+2,072 (1.2倍)			
1	2	3	4	5	6	7	20,452人			
1,469人	1,685人	1,852人	<u>4,498人</u>	<u>4,331人</u>	<u>3,946人</u>	2,671人				
+446 (1.4倍)	-1,563 (0.5倍)	-994 (0.7倍)	+1,717 (1.6倍)	+2,241 (2.1倍)	+2,249 (2.3倍)	+1,057 (1.7倍)	+5,153 (1.3倍)			
8	9	10	11	12	13	14	15,478人			
1,625人	1,372人	3,696人	2,829人	2,413人	2,076人	1,467人				
+156 (1.1倍)	-313 (0.8倍)	+1,844 (2.0倍)	-1,669 (0.6倍)	-1,918 (0.6倍)	-1,870 (0.5倍)	-1,204 (0.5倍)	-4,974 (0.8倍)			
15	16	17	18	19	20	21	7,937人			
710人	2,078人	1,447人	1,186人	939人	944人	633人				
-915 (0.4倍)	+706 (1.5倍)	-2,249 (0.4倍)	-1,643 (0.4倍)	-1,474 (0.4倍)	-1,132 (0.5倍)	-834 (0.4倍)	-7,541 (0.5倍)			
22	23	24	25	26	27	28	1,428人			
347人	1,081人									
-363 (0.5倍)	-997 (0.5倍)									

※下線部は判明時において当該曜日の過去最多を更新した感染者数

# 直近1週間の人口10万人当たりの新規感染者数

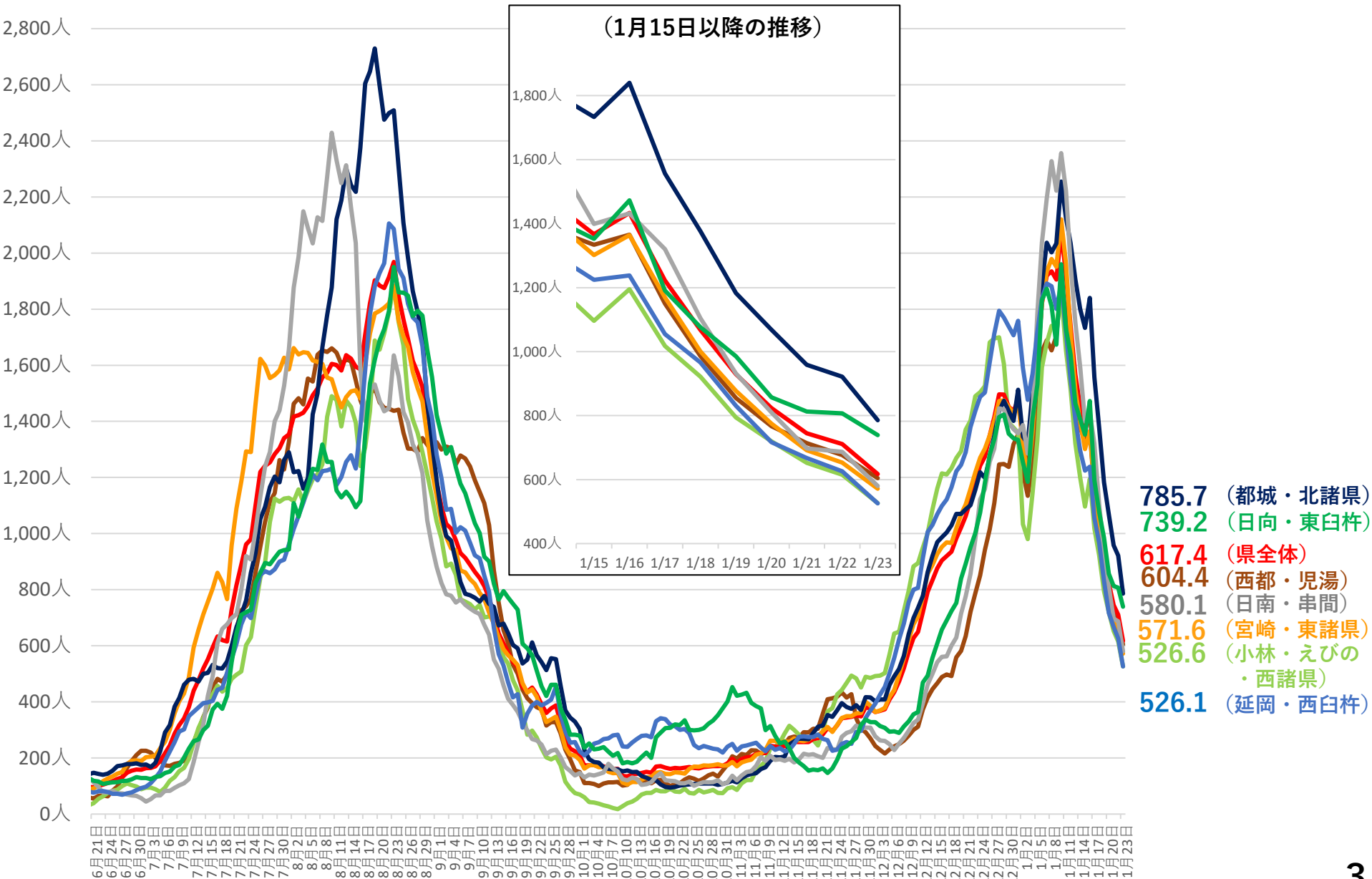


2,200人  
2,000人  
1,800人  
1,600人  
1,400人  
1,200人  
1,000人  
800人  
600人  
400人  
200人  
0人



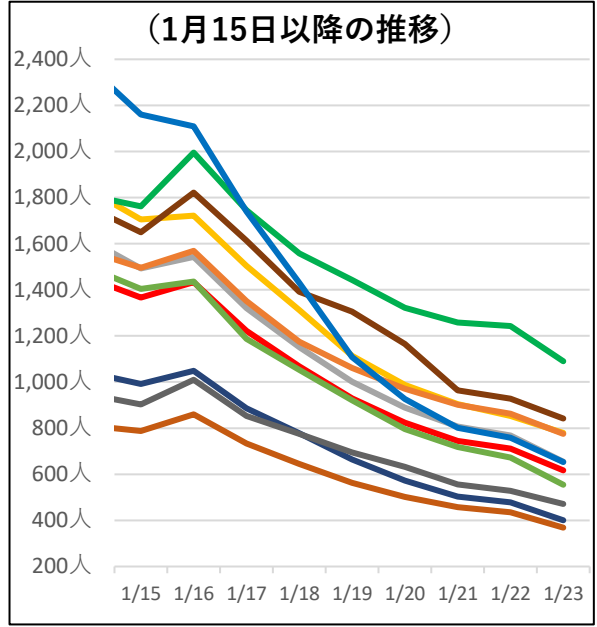
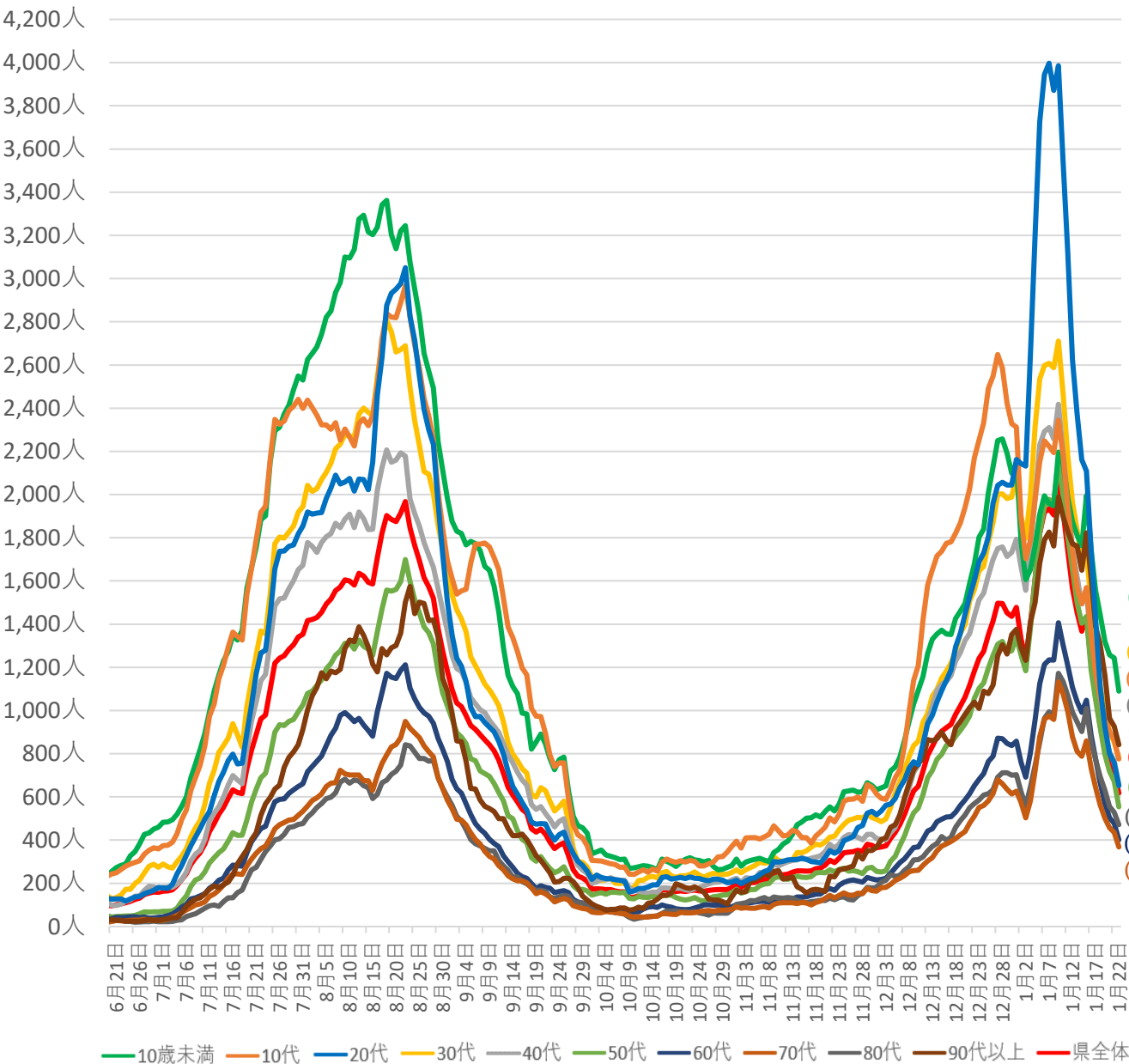
# 各圏域別の感染状況

(直近1週間の人口10万人当たりの新規感染者数)



# 各年代別の感染状況

(直近1週間の人口10万人当たりの新規感染者数)

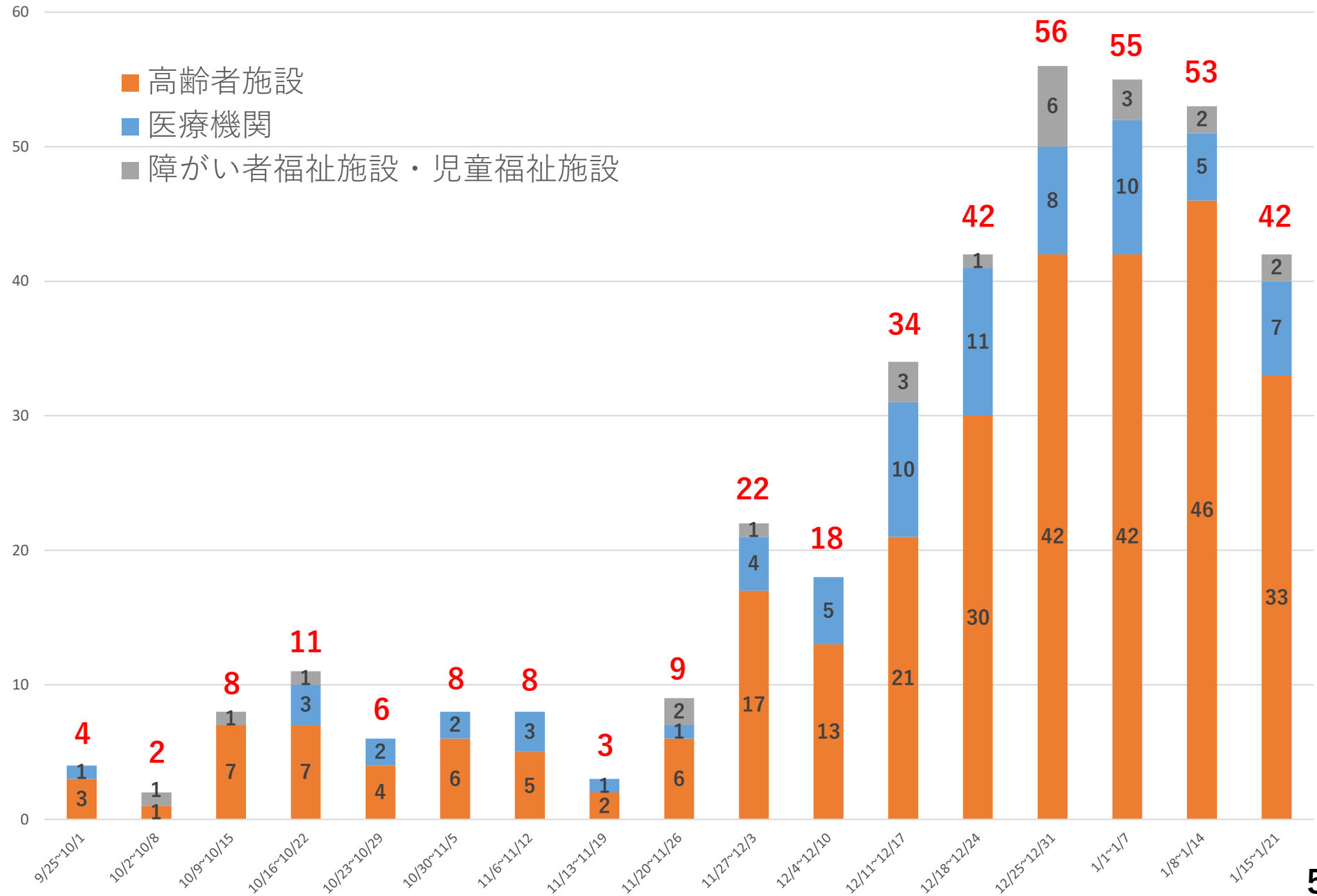


【感染者数 (人)】

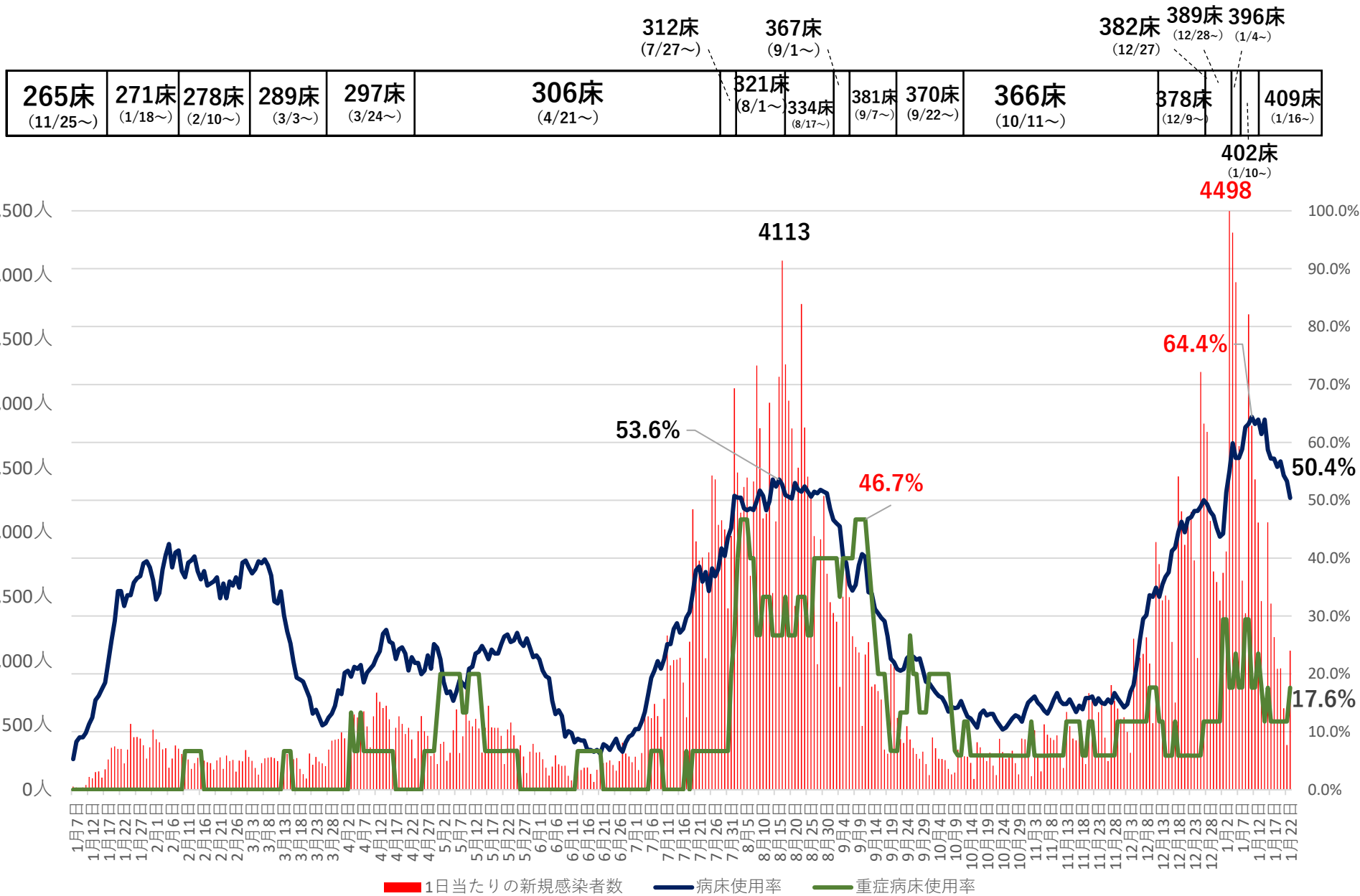
	第7波	第8波 (10.5~)
10歳未満	22,314	13,558
10代	22,351	15,662
20代	14,376	12,722
30代	20,085	15,073
40代	21,159	16,925
50代	13,270	12,395
60代	11,265	10,081
70代	7,975	7,162
80代	4,672	5,011
90歳以上	2,569	2,891
県全体	140,036	111,480

# 高齢者施設等におけるクラスターの状況

- 高齢者施設
- 医療機関
- 障がい者福祉施設・児童福祉施設



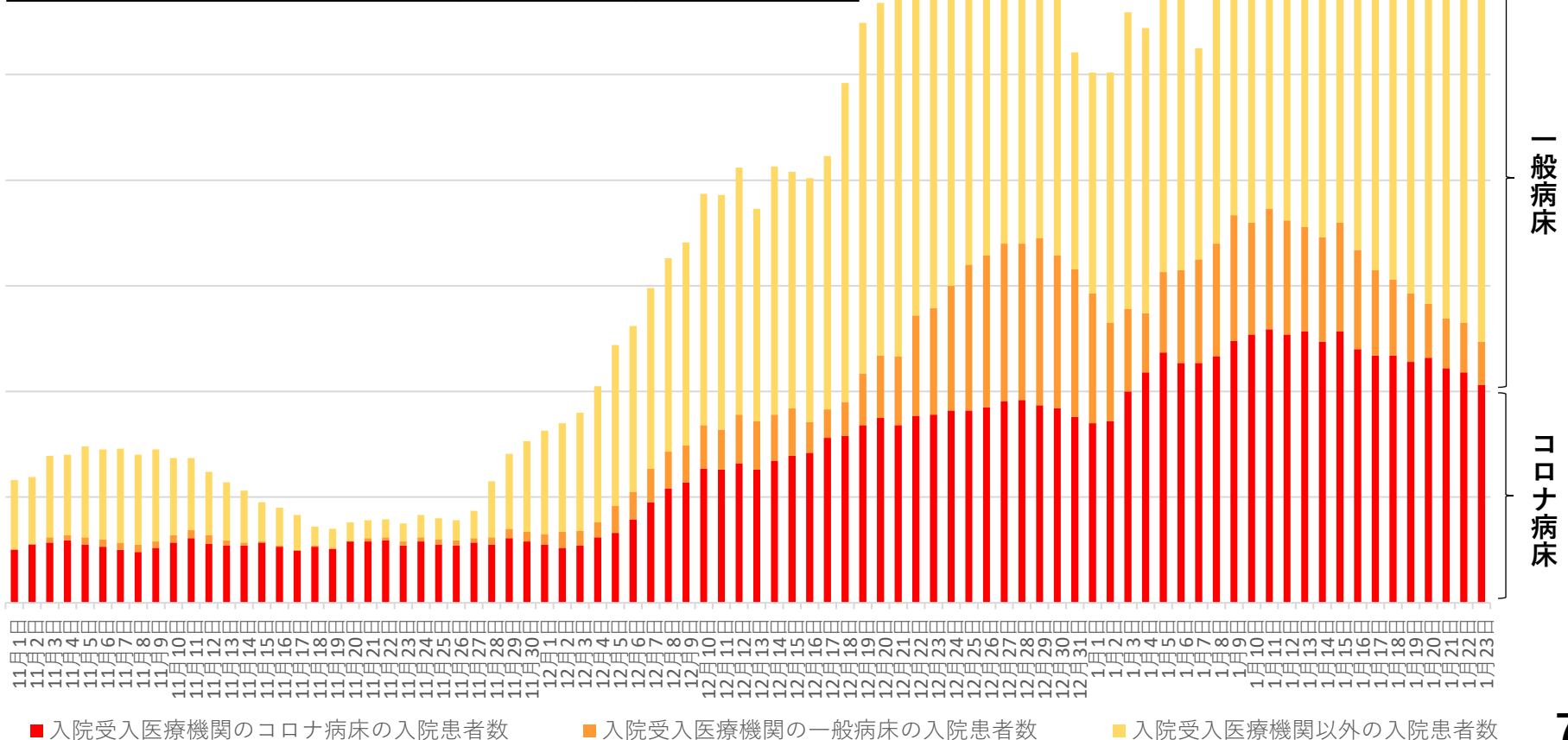
# 新規感染者数と病床使用率の推移



※病床使用率、重症病床使用率は、新型コロナウイルスの確保病床における入院患者をベースに算定

# 入院患者数の推移

	1/23時点	第7波のピーク
一般病床の入院患者数	395人	390人 (8/30)
うち入院受入医療機関	41人	113人 (9/11)
うち入院受入医療機関以外	354人	317人 (8/20)
コロナ病床の入院患者数	206人	178人 (9/1)
高齢者施設等で療養中の陽性者数	610人	341人 (8/25)

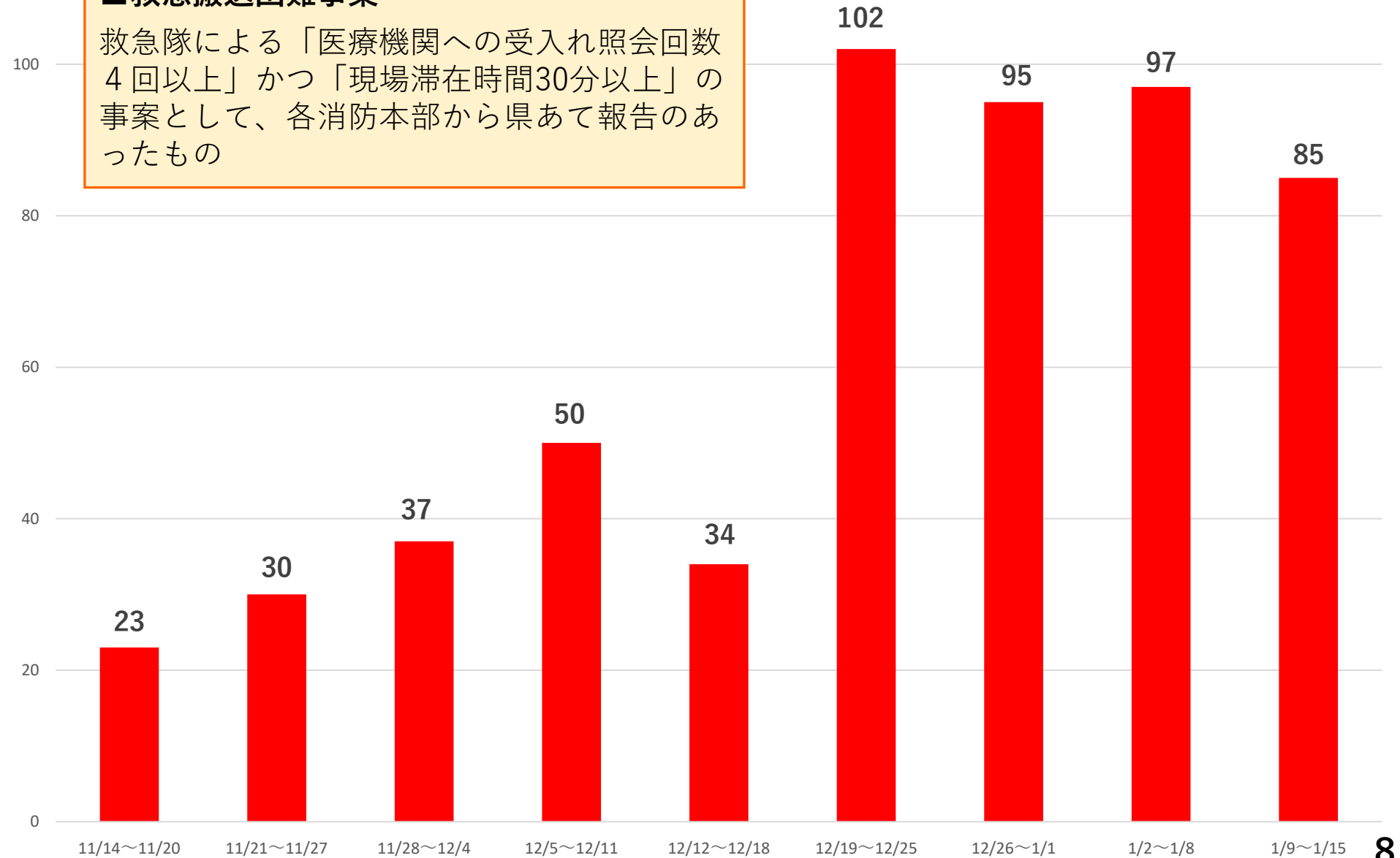




# 県内の救急搬送困難事案の推移

## ■ 救急搬送困難事案

救急隊による「医療機関への受入れ照会回数4回以上」かつ「現場滞在時間30分以上」の事案として、各消防本部から県あて報告があったもの

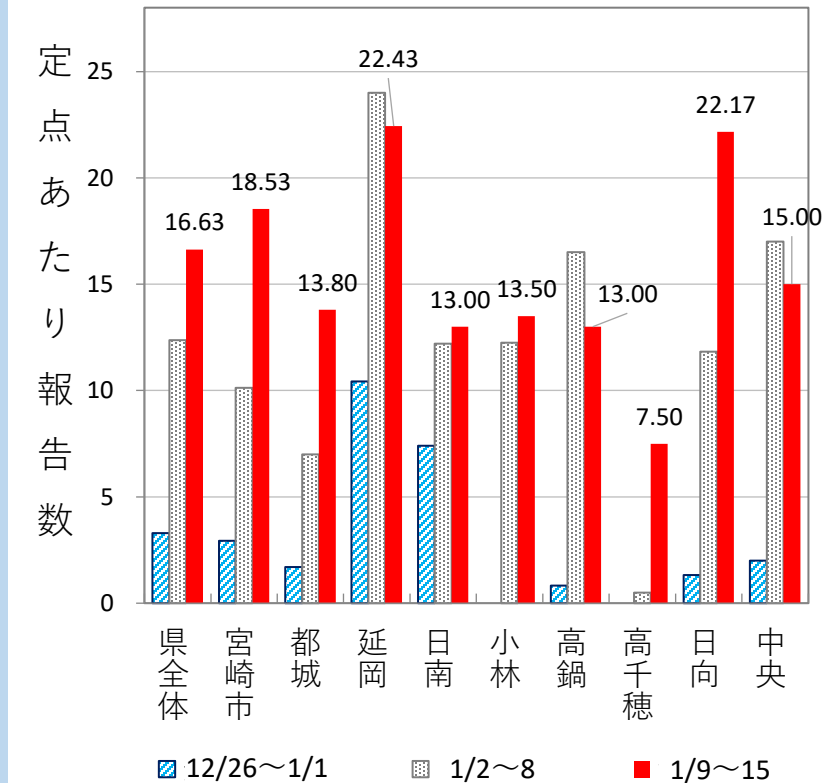


# インフルエンザの流行状況

■ 定点医療機関からの報告総数は948人と、前週（705人）から243人増加している

■ 定点当たり報告数は16.6と、先週に引き続き、流行注意報レベル基準（10）を超えており、全国でワースト3位の水準となっている

■ 保健所別では、延岡保健所、日向保健所、宮崎市保健所からの報告が多く、年齢群別では15歳未満が全体の7割を占めている



※ 定点当たり報告数：定点医療機関からの総患者報告数を定点医療機関数で割った数

※ 定点医療機関：インフルエンザの発生状況を地域的に把握するため、人口及び医療機関の分布等を勘案して選定した医療機関

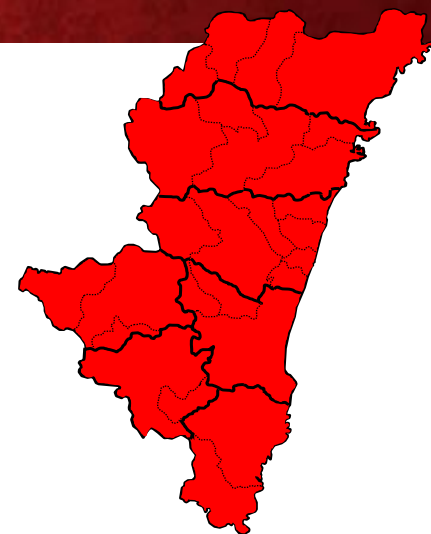
# 医療非常事態宣言

を延長！

## ■発令期間

12月27日(火)～1月26日(木)2月16日(木)を目途

※終期は、医療のひっ迫状況等を見極めて判断



新規感染者数は減少しているものの、病床使用率は50%を超える水準で推移しており、医療提供体制への負荷は依然として高い状況が続いている。また、高齢者施設や医療機関でのクラスター等により、重症化リスクの高い高齢者に感染が広がり、死者数も多い状況が続いている。社会全体で早期に感染を抑制し、リスクの高い高齢者の命を守るため、県独自の「医療非常事態宣言」を延長する。

県民の皆さまへの行動要請の内容は、  
これまでと変更ありません。



引き続き、皆さまのご理解、  
ご協力をお願いします。

# 県民の皆さまへのお願い（12月27日～）

## 混雑した場所や感染リスクの高い場所への 外出・移動は控えて！



高齢者や基礎疾患のある方及びこれらの方と日常的に接する方は、特に注意をお願いします。また、少しでも体調に異変がある場合は、出勤や登校など外出・移動は控えてください。

## 感染リスクの高まるような 大人数・長時間は控えて！



会食の際は、感染防止対策の認証を受けた「ひなた飲食店認証店」を利用し、感染リスクの高まるような大人数・長時間は控えてください。（自宅等での会食も注意）

## 重症化リスク等に応じ、適切に医療機関の受診・療養を！

### 【ハイリスクの方等】



65歳以上の方や基礎疾患がある方、お子さん（未就学児）や妊娠している方は、少しでも体調に異変がある際は、すぐに身近な医療機関を受診してください。（できる限り、平日・日中の受診をお願いします）

※無症状で感染に不安がある方は、無料検査を受検してください。

宮崎県新型コロナウイルス感染症受診・相談センター ☎0985(78)5670 (24時間対応)  
宮崎県検査相談コールセンター ☎0985(68)1001(受付時間:9時～17時)※土日祝を含む

### 【ハイリスクの方以外】



症状が軽いなど、医療機関を受診せず、自宅で速やかに療養を開始したい方は、抗原定性検査キットで検査を行い、陽性であった場合は、陽性者登録センターに連絡し、自宅等で療養を行ってください。

[対象者]

65歳未満の方、重症化リスクを有しない方、妊娠していない方

宮崎県陽性者登録センター ☎0570(089)050 (受付時間：9～18時)

## 高齢者施設・障がい者施設の対面での面会は控えて！



緊急やむを得ない場合を除き、高齢者施設等での対面での面会は制限してください。（ガラス越しやオンラインでの面会をお願いします。）

## ワクチンの早めの接種を！



オミクロン株対応ワクチンの早めの接種をお願いします。インフルエンザの患者も増加傾向にあるため、インフルエンザワクチンの接種もお願いします。

## イベントは感染防止対策を徹底の上、国の基準に沿って開催を！



イベントは、国の定める収容率及び人数上限の範囲内で、主催者において感染防止対策を徹底して開催してください。また、飲食時には、「ひなた飲食店認証店」の認証基準に準じた対策の実施をお願いします。

# 医療提供体制の強化

## ■ 高齢者施設等への抗原検査キットの追加配布

・ 高齢者施設、障がい児・者施設、医療機関に対し、職員の集中的検査に用いる抗原検査キットを追加配布

【配布個数】 約190万個 → 約240万個 (+50万個)

## ■ 入院受入体制の強化

### ・ 入院受入病床（確保病床）の拡充

→ 病床確保計画上のフェーズを「緊急フェーズ」に引上げ、入院受入医療機関における確保病床を順次拡充

	宮崎 東諸県	都城 北諸県	延岡 西白杵	西諸	西都 児湯	日向 入郷	日南 串間	計
～12/26	144	60	76	23	21	35	19	378
12/27	148	60	76	23	21	35	19	382
12/28～1/3	152	60	79	23	21	35	19	389
1/4～1/9	155	60	79	27	21	35	19	396
1/10～1/15	157	64	79	27	21	35	19	402
1/16～1/23	161	64	79	27	21	35	22	409
1/24～	161	64	79	31	23	35	22	415

# オミクロン株対応ワクチン接種の促進

○接種実績（令和5年1月23日現在）

接種率

39.4%

（全人口ベース）

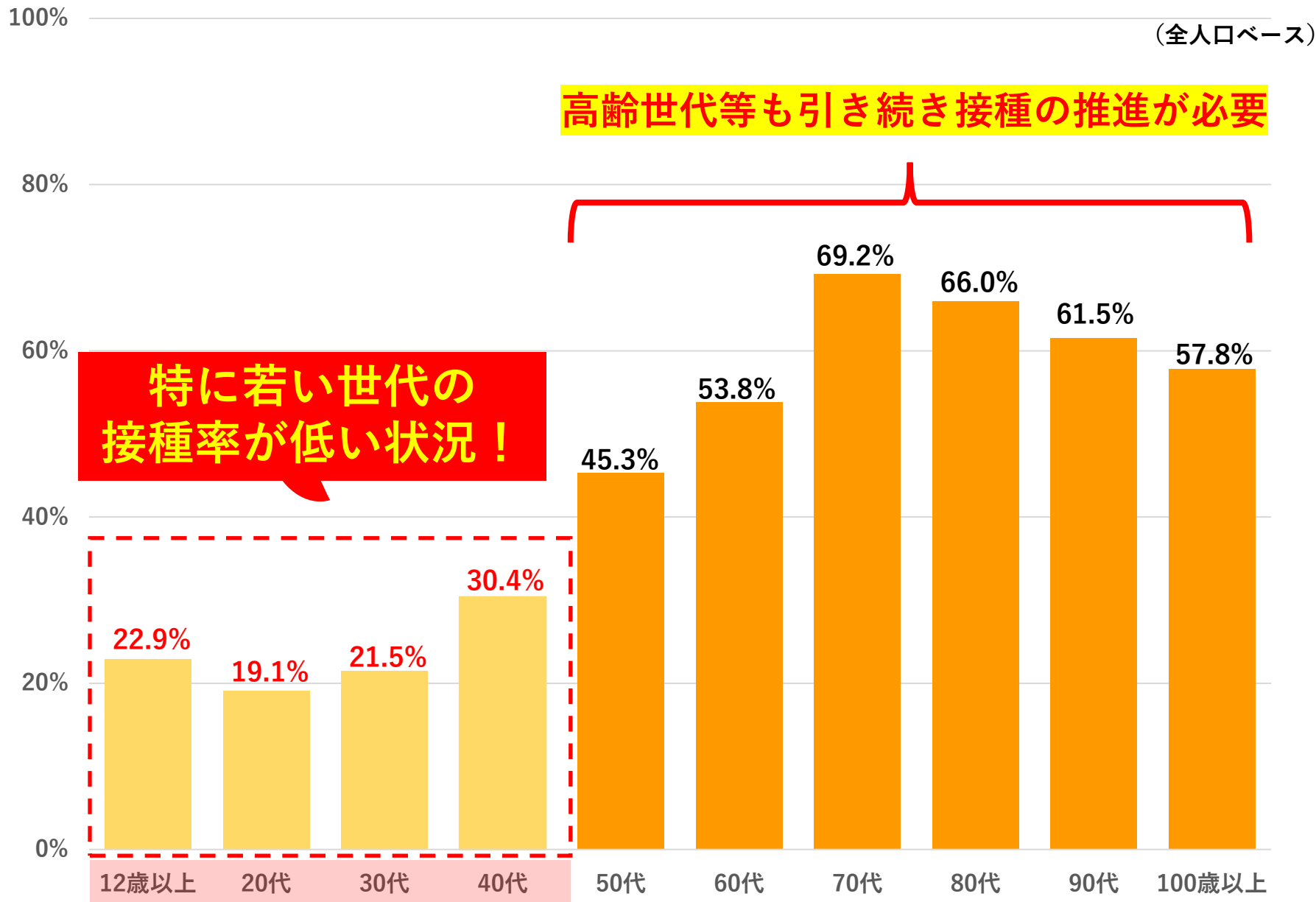


感染や重症化を予防し、医療のひっ迫を生じさせないためには、

オミクロン株対応ワクチンの早期接種が極めて重要

# オミクロン株対応ワクチン接種の促進

## 年代別オミクロン株対応ワクチン接種率（令和5年1月23日現在）





# オミクロン株対応ワクチンの接種の促進

## 市町村別オミクロン株対応ワクチン接種率（令和5年1月23日現在）

※全人口ベース

市町村名	接種率	市町村名	接種率	市町村名	接種率
県全体	39.4%	えびの市	49.2%	川南町	43.3%
宮崎市	37.0%	三股町	37.4%	都農町	48.2%
都城市	39.8%	高原町	44.6%	門川町	33.5%
延岡市	37.5%	国富町	41.6%	諸塚村	56.2%
日南市	38.1%	綾町	46.2%	椎葉村	29.8%
小林市	45.2%	高鍋町	43.2%	美郷町	51.0%
日向市	37.0%	新富町	40.1%	高千穂町	66.3%
串間市	46.3%	西米良村	61.8%	日之影町	70.4%
西都市	40.3%	木城町	46.5%	五ヶ瀬町	52.5%

# オミクロン株対応ワクチン接種の促進

■ 集団接種の実施状況（令和5年1月24日現在） ※赤字：休日・夜間接種、    ：予約なし接種

市町村名	日程（1～2月実施分） ※要事前予約	場 所
宮崎市	1月27日（金）・28日（土）、2月4日（土）・10日（金）・11日（土）・18日（土）・24日（金）・25日（土）	カリーノ宮崎6階
	2月3日（金）・4日（土）・17日（金）・18日（土）	宮交シティ3階紫陽花ホール
日南市	2月4日（土）	サピア日南ショッピングセンター2階
三股町	1月28日（土）	多目的スポーツセンター
国富町	1月27日（金）、2月16日（木）・24日（金）	アリーナくにとみ
	2月6日（月）	けいめい記念病院
高鍋町	1月27日（金）、2月24日（金）	海老原総合病院
川南町	1月29日（日）	農村環境改善センター
椎葉村	1月27日（金）・30日（月） 2月2日（木）・3日（金）・6日（月）・9日（木） 10日（金）・13日（月）・17日（金）・20日（月）・27日（金）	国民健康保険病院
美郷町	1月30日（月） 2月1日（水）・2日（木）・13日（月）・15日（水） 16日（木）・27日（月）	月：北郷診療所 水：西郷ニューホープセンター 木：南郷多目的研修センター
五ヶ瀬町	1月24日（火）	町民センター
	2月2日（木）・22日（水）	国民健康保険病院

■ 個別接種 全市町村で実施中

お住まいの市町村で早めの接種をお願いします

# 第8波における感染の広がり（イメージ）

入院患者・  
死亡者が増加

若い世代の感染が家庭や職場を通じて高齢者施設や医療機関に拡大

## 一次感染



10歳未満、10代の  
感染が拡大

## 二次感染



家庭に感染が  
持ち込まれて拡大

## 三次感染



職場へと感染が拡大

## 四次感染



高齢者施設や医療機関で  
クラスターが発生

この段階で感染を抑えることが重要！

リスクの高い高齢者の命を守るため、  
社会全体で感染の抑制が必要

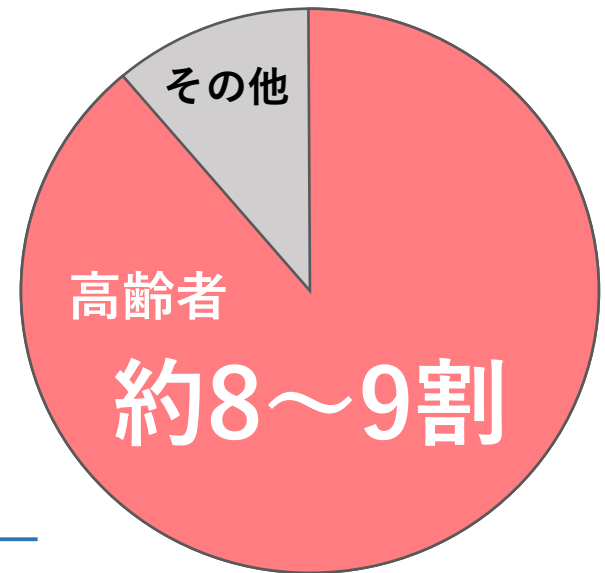
# 社会全体で早期の感染の抑制を！

- ・ マスク・手洗い・換気など、基本的な感染防止対策の徹底を！
- ・ 混雑した場所や感染リスクの高い場所への外出・移動は控えて！  
(少しでも体調に異変がある場合は、出勤や登校など、外出・移動は控えて)
- ・ 感染リスクの高まるような大人数・長時間の会食は控えて！
- ・ ワクチンの早めの接種を！

# 高齢者を守る行動を！

- ・ 感染に不安のある方は、今は、  
高齢の親族等に会うのは控えて！
- ・ 高齢の親族等に会う場合は、1週間前  
から大人数・長時間の会食等  
の感染リスクの高い行動は控えて！
- ・ 高齢の親族等と会う時は、「うつさない」  
ための感染防止対策の徹底を！

〔 入院患者に占める高齢者の割合 〕



※オミクロン株は重症化しにくいとされているが、高齢者（80代以上）においては約2割が入院

# 地域医療を守る行動を！

- ・重症化リスクの低い方は、抗原検査キットを活用し、症状が軽い場合は、陽性者登録センターでの登録・自宅療養を！
- ・65歳以上の方や基礎疾患がある方、お子さん（未就学児）や妊娠中の方等、重症化リスクのある方は、すぐに身近な医療機関の受診を！
- ・救急医療を守るため、症状が悪化する前に早期に日中の受診を！
- ・万が一の感染に備え、抗原検査キットや解熱鎮痛薬、食料の準備を！

# 医療非常事態宣言 延長

**高齢者を守り、地域医療を維持していくため、  
引き続き、一人ひとりが感染防止対策の徹底を！**