

# 1日当たりの新規感染者数（前週との比較）

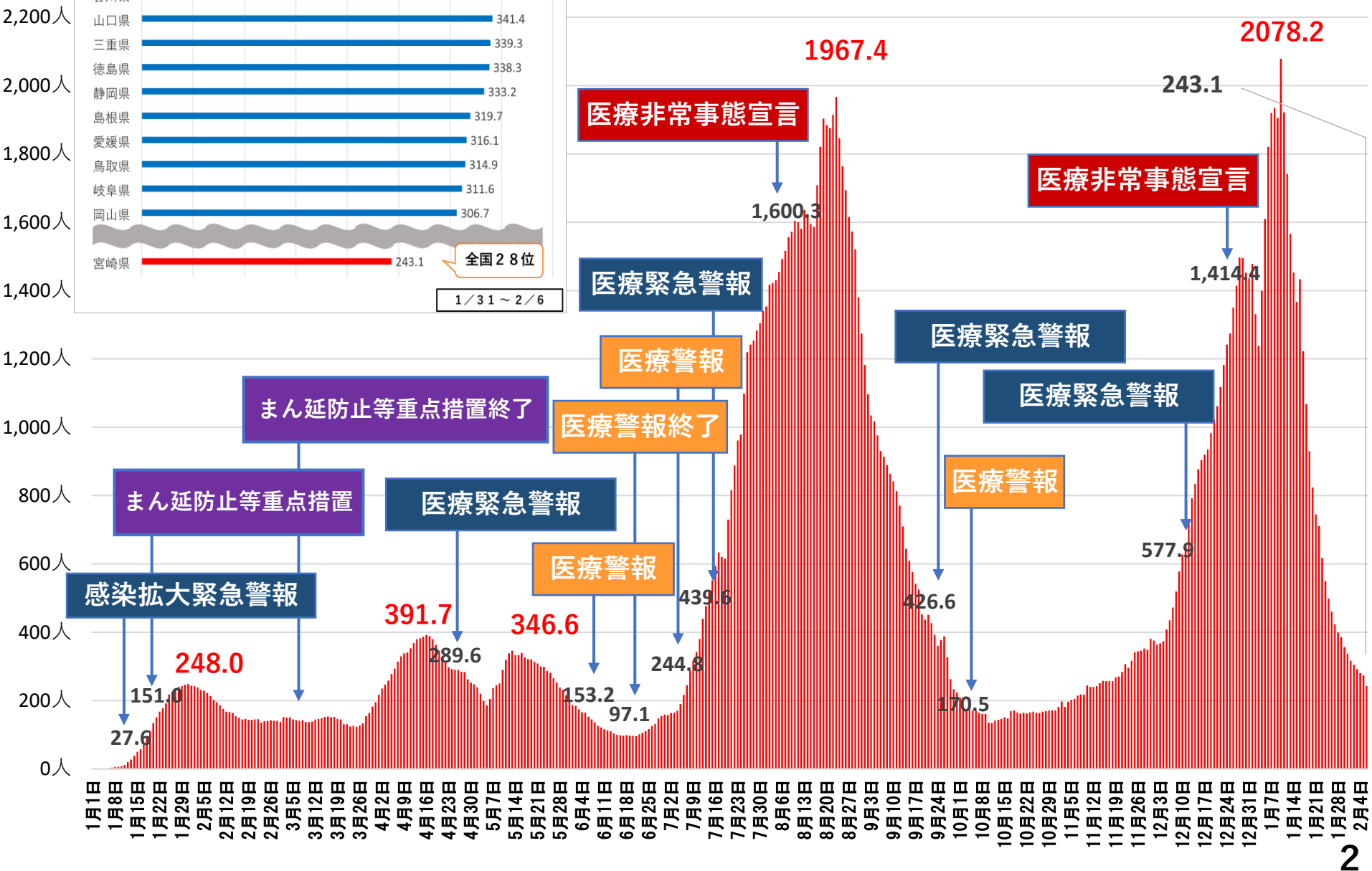
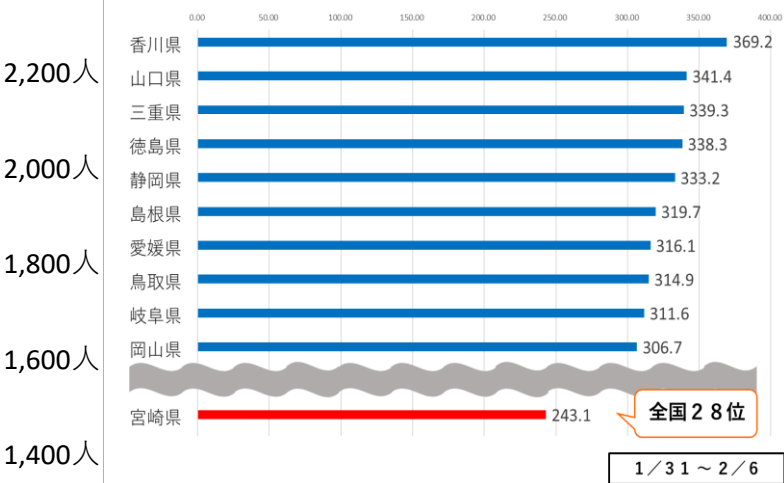
資料1-1

12~2月		※前週との比較						2022（令和4年）～2023（令和5年）	
日	月	火	水	木	金	土	1週間合計		
25	26	27	28	29	30	31	15,299人		
1,023人	<u>3,248人</u>	2,846人	2,781人	2,090人	1,697人	1,614人			
+345 (1.5倍)	+813 (1.3倍)	+682 (1.3倍)	+877 (1.5倍)	-15 (1.0倍)	-462 (0.8倍)	-168 (0.9倍)	+2,072 (1.2倍)		
1	2	3	4	5	6	7	20,452人		
1,469人	1,685人	1,852人	<u>4,498人</u>	<u>4,331人</u>	<u>3,946人</u>	2,671人			
+446 (1.4倍)	-1,563 (0.5倍)	-994 (0.7倍)	+1,717 (1.6倍)	+2,241 (2.1倍)	+2,249 (2.3倍)	+1,057 (1.7倍)	+5,153 (1.3倍)		
8	9	10	11	12	13	14	15,478人		
1,625人	1,372人	3,696人	2,829人	2,413人	2,076人	1,467人			
+156 (1.1倍)	-313 (0.8倍)	+1,844 (2.0倍)	-1,669 (0.6倍)	-1,918 (0.6倍)	-1,870 (0.5倍)	-1,204 (0.5倍)	-4,974 (0.8倍)		
15	16	17	18	19	20	21	7,937人		
710人	2,078人	1,447人	1,186人	939人	944人	633人			
-915 (0.4倍)	+706 (1.5倍)	-2,249 (0.4倍)	-1,643 (0.4倍)	-1,474 (0.4倍)	-1,132 (0.5倍)	-834 (0.4倍)	-7,541 (0.5倍)		
22	23	24	25	26	27	28	4,253人		
347人	1,081人	723人	645人	535人	548人	374人			
-363 (0.5倍)	-997 (0.5倍)	-724 (0.5倍)	-541 (0.5倍)	-404 (0.6倍)	-396 (0.6倍)	-259 (0.6倍)	-3,684 (0.5倍)		
29	30	31	1	2	3	4	2,988人		
201人	773人	516人	425人	406人	411人	256人			
-146 (0.6倍)	-308 (0.7倍)	-207 (0.7倍)	-220 (0.7倍)	-129 (0.8倍)	-137 (0.8倍)	-118 (0.7倍)	-1,265 (0.7倍)		
5	6	7	8	9	10	11	576人		
128人	448人								
-73 (0.6倍)	-325 (0.6倍)								

※下線部は判明時において当該曜日の過去最多を更新した感染者数

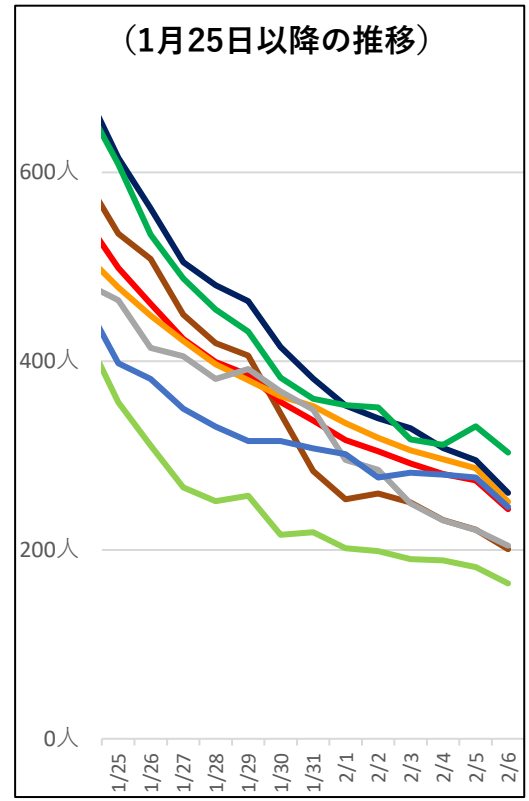
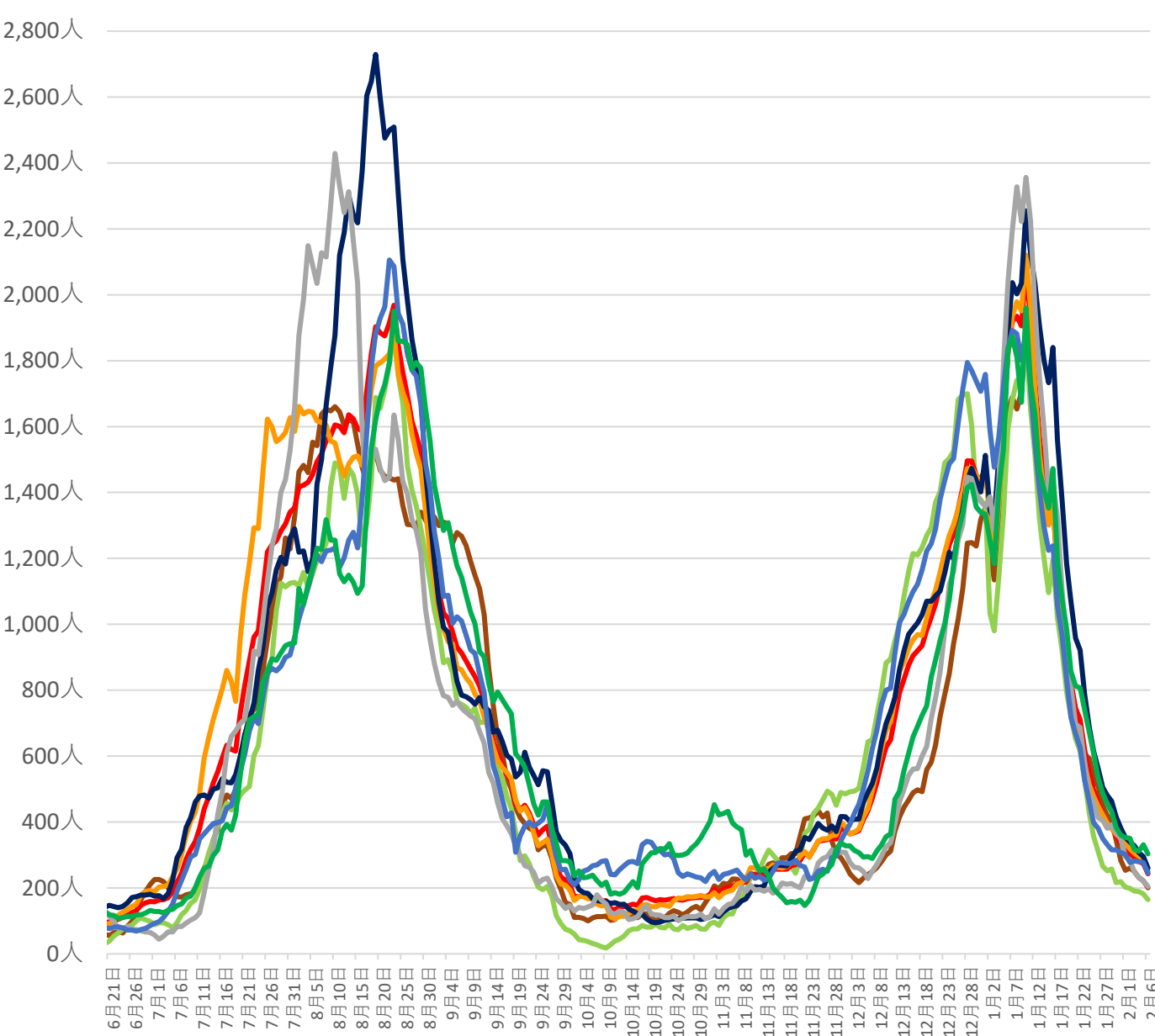
# 直近1週間の人口10万人当たりの新規感染者数

全国の直近1週間の人口10万人当たりの新規感染者数 (上位10都道府県)



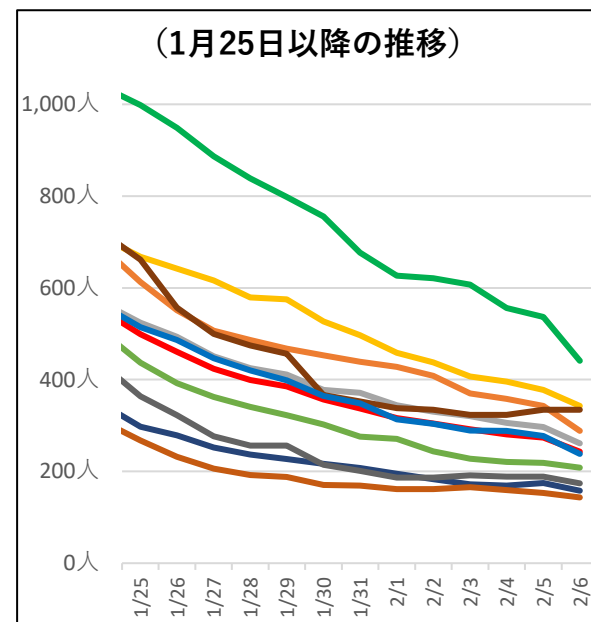
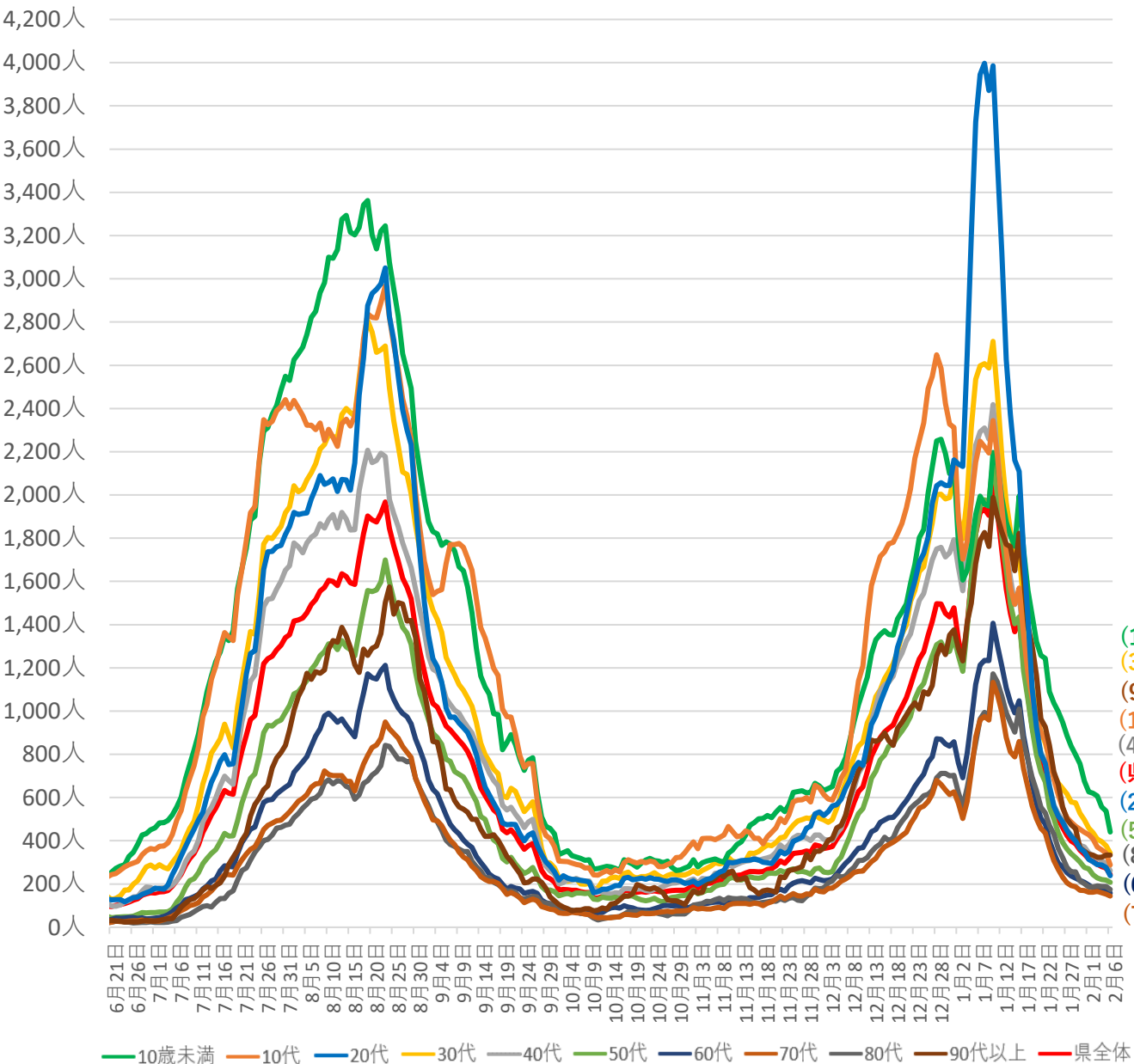
# 各圏域別の感染状況

(直近1週間の人口10万人当たりの新規感染者数)



- 303.2 (日向・東臼杵)
- 260.5 (都城・北諸県)
- 251.1 (宮崎・東諸県)
- 245.6 (延岡・西臼杵)
- 243.1 (県全体)
- 204.7 (日南・串間)
- 200.8 (西都・児湯)
- 164.6 (小林・えびの・西諸県)

# 各年代別の感染状況 (直近1週間の人口10万人当たりの新規感染者数)

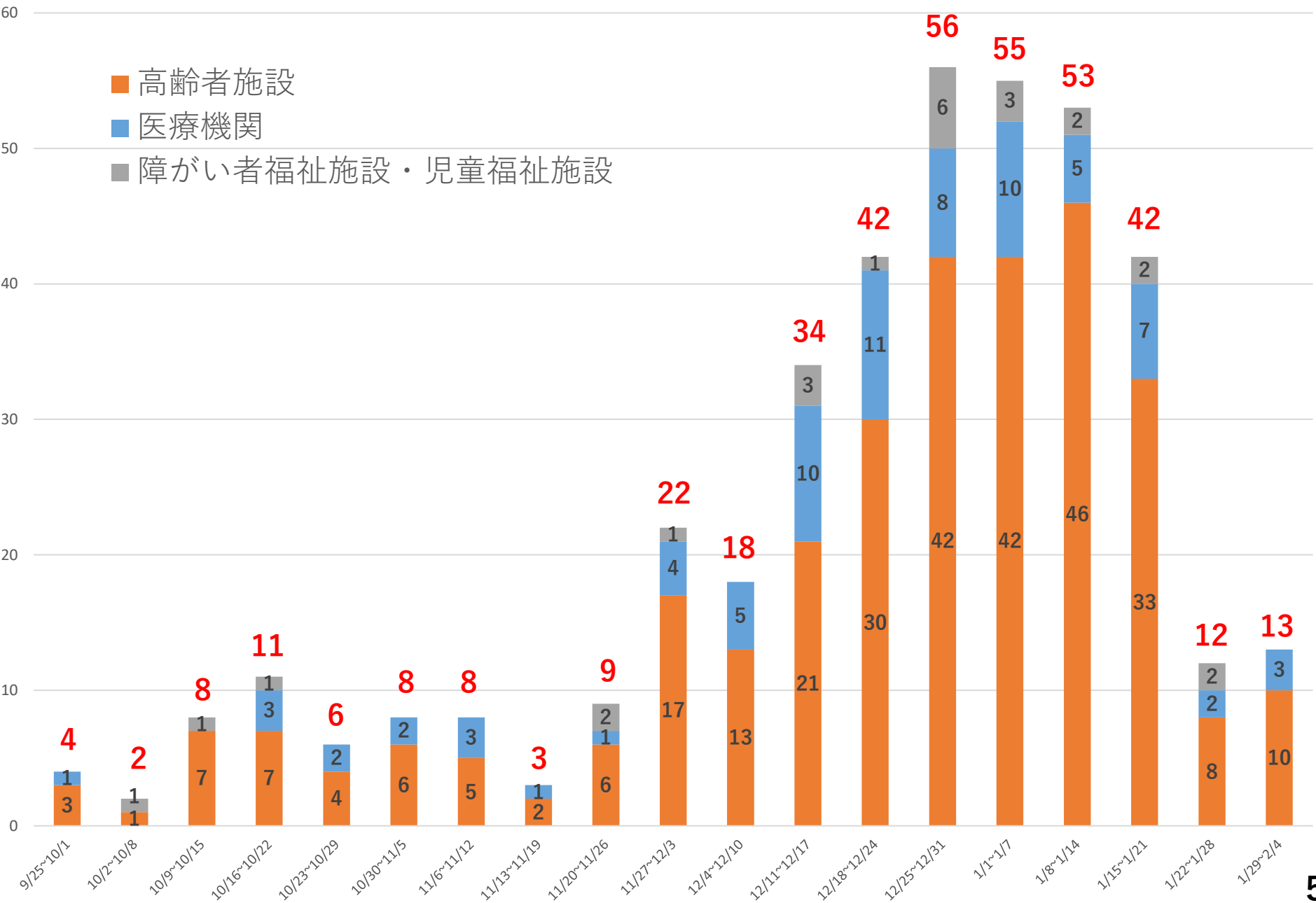


【感染者数 (人)】

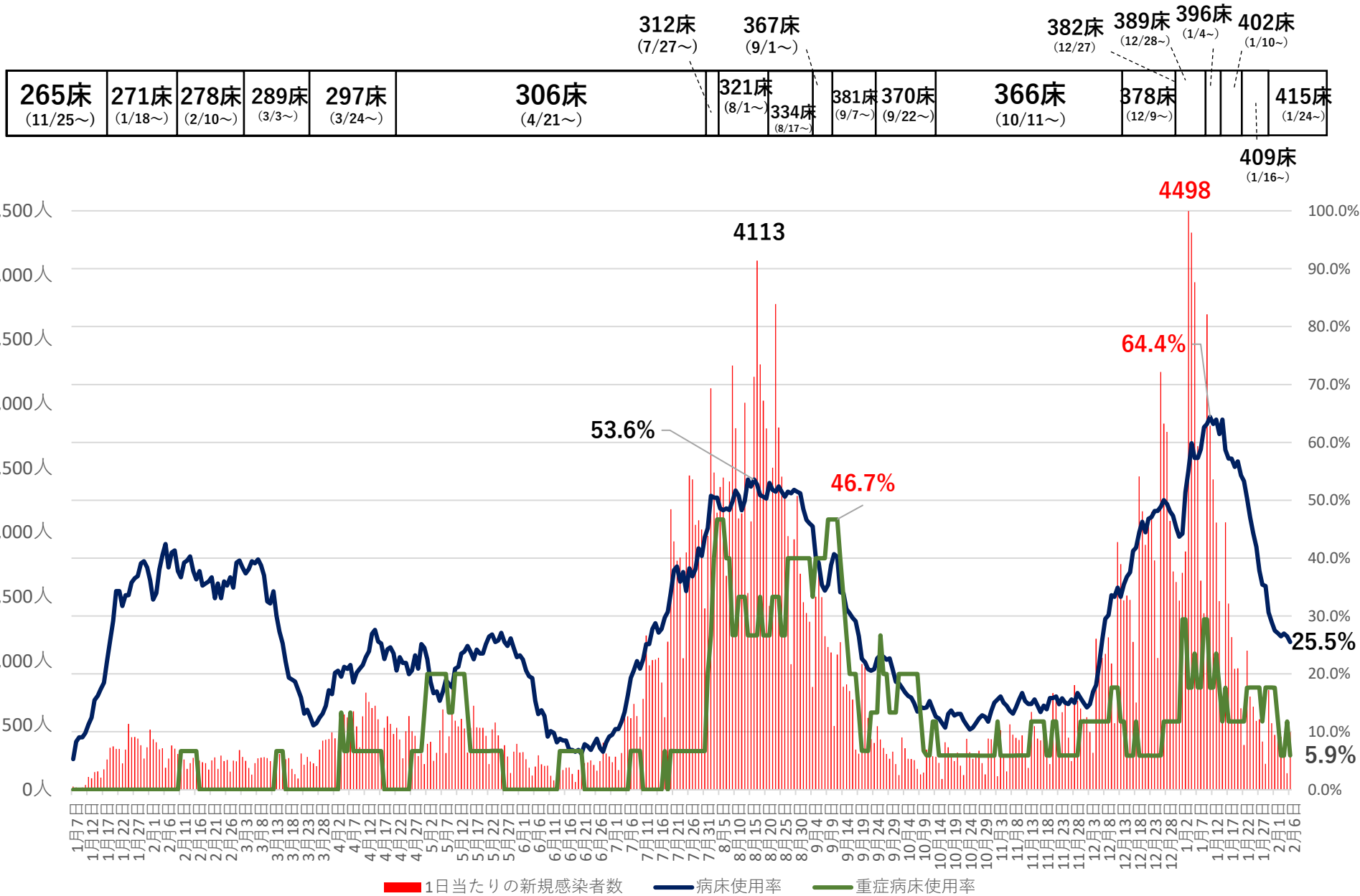
	第7波	第8波 (10.5~)
10歳未満	22,314	14,630
10代	22,351	16,395
20代	14,376	13,220
30代	20,085	16,015
40代	21,159	17,808
50代	13,270	13,052
60代	11,265	10,678
70代	7,975	7,617
80代	4,672	5,368
90歳以上	2,569	3,086
県全体	140,036	117,869

# 高齢者施設等におけるクラスターの状況

- 高齢者施設
- 医療機関
- 障がい者福祉施設・児童福祉施設



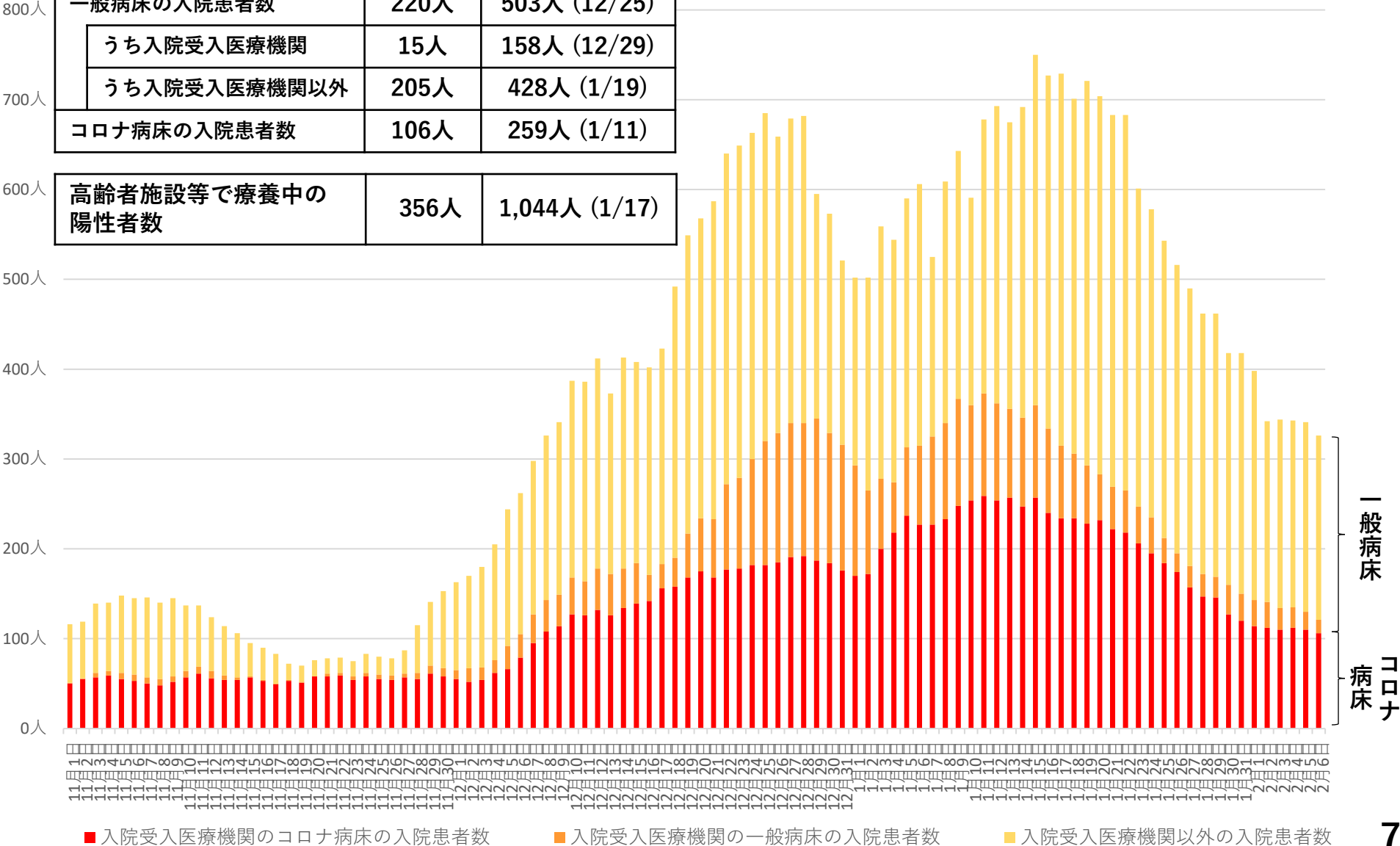
# 新規感染者数と病床使用率の推移



※病床使用率、重症病床使用率は、新型コロナウイルスの確保病床における入院患者をベースに算定

# 入院患者数の推移

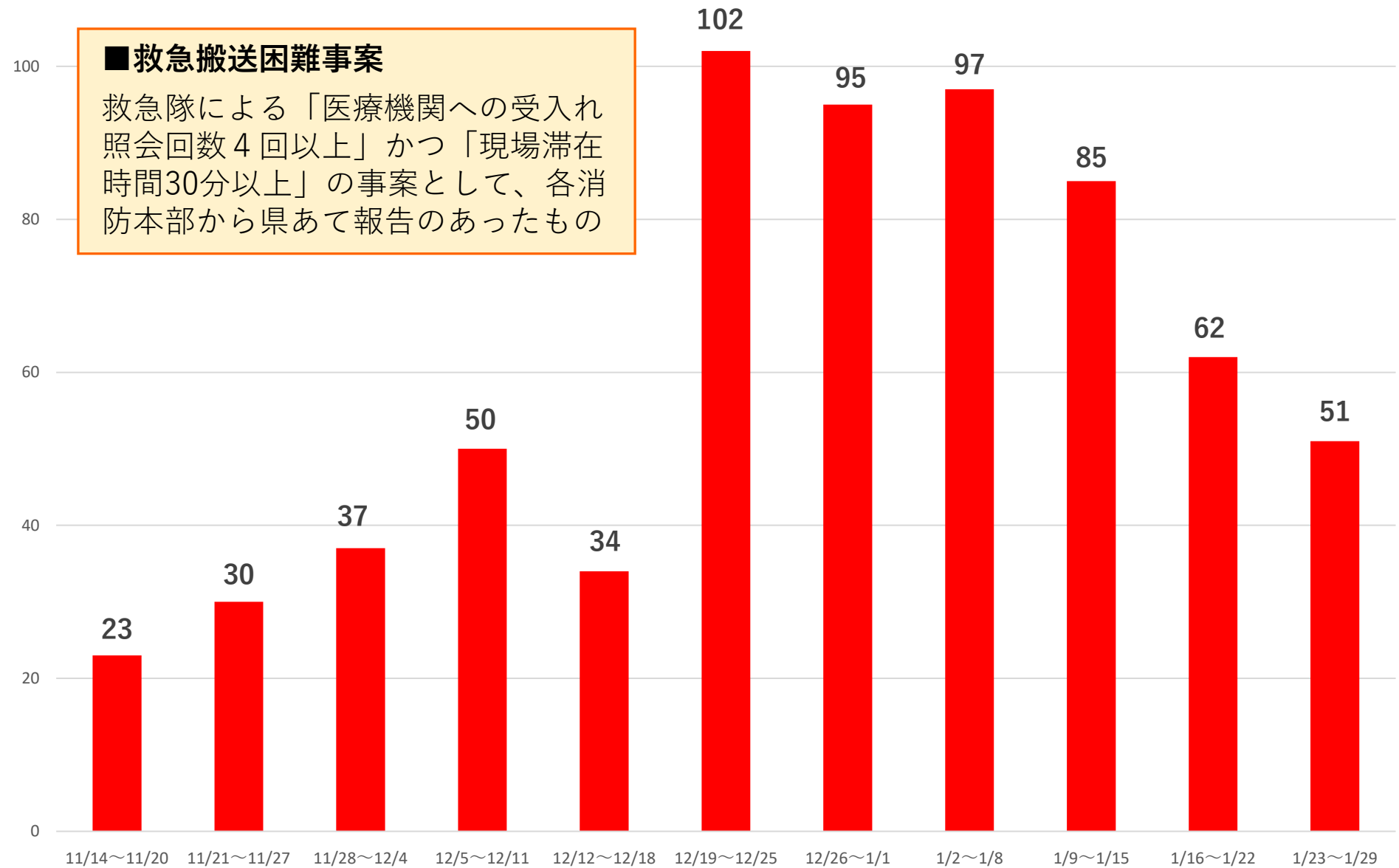
	2/6時点	第8波のピーク
一般病床の入院患者数	220人	503人 (12/25)
うち入院受入医療機関	15人	158人 (12/29)
うち入院受入医療機関以外	205人	428人 (1/19)
コロナ病床の入院患者数	106人	259人 (1/11)
高齢者施設等で療養中の陽性者数	356人	1,044人 (1/17)



# 県内の救急搬送困難事案の推移

## ■救急搬送困難事案

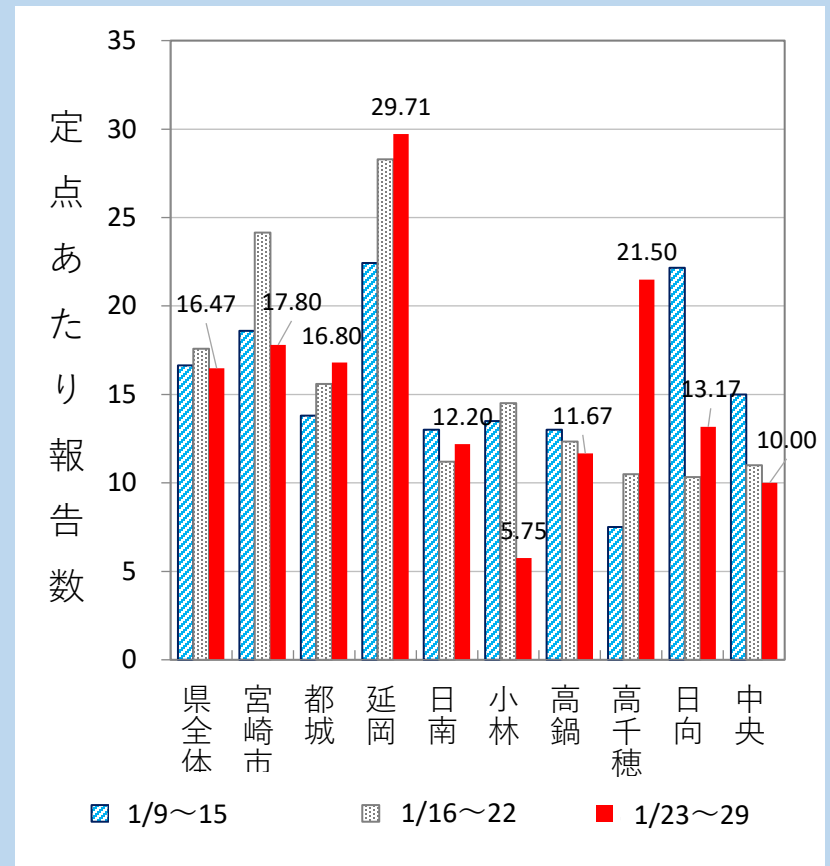
救急隊による「医療機関への受入れ照会回数4回以上」かつ「現場滞在時間30分以上」の事案として、各消防本部から県あて報告のあったもの





# インフルエンザの流行状況

- 定点医療機関からの報告総数は939人と、前週（985人）から46人減少している
- 定点あたり報告数は16.5と、前週（17.6）から減少しているものの、引き続き、流行注意報レベル基準（10）を超えている
- 保健所別では、延岡保健所、高千穂保健所、宮崎市保健所からの報告が多く、年齢群別では5歳～9歳が全体の4割を占めている



※定点あたり報告数：定点医療機関からの総患者報告数を定点医療機関数で割った数

※定点医療機関：インフルエンザの発生状況を地域的に把握するため、人口及び医療機関の分布等を勘案して選定した医療機関