

融資・貸付

補助金
・出資

情報提供
・相談

セミナー
研修・イベント

法律・条例等
に基づく支援

その他

その他の支援制度

□□□ 宮崎県商工観光労働部メールマガジン □□□

県内の企業や個人事業者の皆さんに有益な情報を無料で配信します！

● 対象者

中小企業者及び商工団体等

● 掲載内容

県の商工業・労働に関する様々な施策について、企業や個人事業者の皆さんに直接メールでお知らせします。県のホームページの最新情報のほか、各種セミナーの御案内などタイムリーな情報を無料でお届けします。

<主な配信情報>

- 県のホームページの商工業・労働に関する最新情報
- セミナー・研修会等に関する情報
- 補助金・支援金に関する情報
- その他、中小企業の皆様にとって有益と思われる情報

● 実施回数

月1回程度

※定期配信以外にタイムリーなテーマに関しては随時配信することがあります。

● 登録方法

QRコードより宮崎県電子申請システムにアクセスし、登録をお願いします。登録は随時受け付けています。

【QRコード】



問合せ先

宮崎県 商工政策課 企画調整担当

TEL 0985-26-7094 ・ FAX 0985-26-7337

E-mail: shokoseisaku@pref.miyazaki.lg.jp

その他の支援制度

□□□ 宮崎県中小企業支援ポータルサイト □□□

中小企業者の皆様にとって、使い勝手の良いサイトとなるよう運営を行ってまいりますので、有効に御活用ください。

● 対象者

県内の中小企業者、中小企業支援機関等

● 掲載内容

県内中小企業の新事業展開や経営基盤の強化を促進するため、中小企業支援に関する県の各種施策、事業等の情報を総合的に提供するサイトです。

中小企業支援に関わる施策の御紹介のほか、研修や補助金等の募集情報、相談窓口のご案内、各種支援機関の情報を掲載しています。

<主なコンテンツ>

○施策をさがす

県の中小企業支援施策を集約・紹介

○ビジネスカレンダー

事業者が参加できるセミナー・研修会等の情報をカレンダー形式で掲載

○相談窓口

中小企業者が相談できる窓口等の情報を集約

○各団体の新着情報

関係団体の新着情報をまとめて紹介



※こちらの QR コードより御確認ください!



問合せ先

宮崎県 商工政策課 企画調整担当 TEL 0985-26-7094

□□□ 宮崎県地域経済振興 100 年企業顕彰 □□□

長年に渡り企業活動を行い、本県経済の振興や発展に寄与した県内企業を「宮崎県地域経済振興 100 年企業顕彰」として顕彰します。

● 対象者

県内に本店を有する企業であること。

顕彰対象年度の4月1日から起算して100年前の3月31日以前に創業し、かつ、創業時から現在まで事業を継続していること。

なお、顕彰大賞とする企業は、主に商工観光分野において営利を目的に経済活動を行っている株式会社、有限会社、合名会社、合資会社、合同会社及び個人企業（個人事業主）とし、その規模は問わないものとします。

● 支援内容

推薦団体から推薦を受けた企業を県において審査し、顕彰企業を決定後、顕彰授賞式を開催します。

また、新聞広告のほか、県庁ホームページなどの県の広告媒体を活用し、長年に渡り本県経済の振興に寄与した顕彰企業のPRを行います。

● 令和4年度顕彰企業

177社

※詳細は、こちらのQRコードより御確認ください。



問合せ先

宮崎県 商工政策課 企画調整担当 TEL 0985-26-7094

融資・貸付

補助金
・出資

情報提供
・相談

セミナー
研修・イベント

法律・条例等
に基づく支援

その他

その他の支援制度

□□□ 宮崎中小企業大賞 □□□

本県産業の発展を支えるとともに、地域社会の担い手として大きな役割を果たしている県内中小企業を「宮崎中小企業大賞」として表彰しています。

● 対象者

中小企業基本法（昭和 38 年法律第 154 号）第 2 条に規定する中小企業のうち、宮崎県内に本店または事業所を有するもの

● 支援内容

県内産業の振興や地域経済の活性化に、特に寄与している中小企業を表彰し、県庁ホームページや新聞広告への掲載や各施設及びイベントでのパネル展示によって、広く県民の皆様にご紹介します。

令和4年度 受賞企業（4社）

| | | |
|---|---|--|
|  |  | <p>株式会社杉本商店（高千穂町）</p> <p>日本人の食生活の変化により、「原木乾燥椎茸」の消費量が減少傾向にある中、3年前から海外への輸出に取り組んでいる。HACCPや有機JAS等の各種認証を取得し、輸出量を20倍までに伸ばしている。</p> |
|  |  | <p>マトヤ技研工業株式会社（都城市）</p> <p>食肉処理機器の製造において、創業以来培ってきた経験と技術を持っており、これまでに特許・実用新案を28件取得（出願中も7件）している。日本のみならず、韓国、タイ、アメリカなど10か国以上にオンリーワンの機械を輸出している。</p> |
|  |  | <p>マイクロエース株式会社（宮崎市）</p> <p>「研究開発」、「品質管理」、「環境との調和」の理念に則り、様々な金属部品の表面処理を行っており、一部の自動車・バイク部品においては世界シェア100%を誇っている。</p> |
|  |  | <p>大和フロンティア株式会社（都城市）</p> <p>将来的に化石燃料の消費が減少することを見越し、木材原料を活用した新事業を立ち上げる中で、宮崎県畜産試験場、宮崎大学との連携により、「笹サイレージ」の事業化に成功した。</p> |

問合せ先

宮崎県 商工政策課 企画調整担当 TEL 0985-26-7094

融資・貸付

補助金
・出資

情報提供
・相談

セミナー
研修・イベント

法律・条例等
に基づく支援

その他

その他の支援制度

□□□ 宮崎県トライアル購入事業者認定制度 □□□

新商品の販路開拓に役立ちます。

● 対象者

県内に主たる事業所を有する中小企業者及び本県への誘致企業

● 支援内容

県内の中小企業等が開発・製造した新規性や利用効果が高い製品等で、県の業務での活用が見込まれる場合に、県が本制度による認定を行うことにより、試行的に随意契約で購入ができるようにする制度です。

※食料品・医薬品（類似品を含む）は、対象外です。

○ 認定基準

- ① 既存の製品に比べ、新規性、先進性、独自性があると認められるもの。
- ② 社会的有用性が認められるもの。
- ③ 県の機関での購入が見込まれるもので、これまで購入実績のないもの。

● ご利用方法

認定製品の募集は年1回程度行います。

問合せ先

宮崎県 商工政策課 商工団体担当 TEL 0985-26-7098

その他の支援制度

□□□ みやざき地域課題解決型起業支援事業 □□□

地域課題の解決のために、起業したい方を応援します。

● 対象者

令和5年4月1日以降、補助事業期間完了日までに、法人の設立または個人開業届の提出を行う起業者または Society5.0 関連業種等の付加価値の高い産業分野において、事業承継又は第二創業により新たに事業を実施する者。

<対象となる事業>

デジタル技術を活用した地域再生計画に定める事業分野(※)における本県の社会課題解決に資する事業

※ 地域産品を活用したフードビジネスや観光関連（グリーンツーリズム等）、鳥獣被害対策、地域経済循環（地域商社等）、子育て支援、移住対策、地域おこし、買物弱者対策、地域交通対策、高齢者支援、防災・減災など持続可能な社会づくりの分野

● 支援内容

- ① デジタル技術を活用して社会課題の解決に取り組む起業者等に対し、起業等に必要経費の一部に補助を行います。
- ② 事業の立ち上げや事業継続等に関する伴走型支援（資金計画策定、労務管理、マーケティング、広報等）を実施し、事業安定化を後押しします。

● ご利用方法

募集は年1回程度行います。

下記の公益財団法人宮崎県産業振興機構ホームページでご確認ください。

<https://www.mepo.or.jp/>

問合せ先

公益財団法人宮崎県産業振興機構 経営情報課 TEL 0985-74-3850

宮崎県 商工政策課 商工団体担当 TEL 0985-26-7098

その他の支援制度

□□□ みやざきスタートアップ創出・成長促進事業 □□□

先進的な技術・アイデアを活用した自社事業の急成長、スタートアップとの協業等による新事業創出や生産性向上等が期待できます。

● 対象者

- ・ 先進的な技術やアイデアにより事業の急成長を目指す企業・個人
- ・ スタートアップとの協業等により新事業の創出、生産性向上等を目指す企業

● 支援内容

県内における創業活動を促進するイベントの開催、事業の急成長を後押しする支援プログラム等を実施します。

① 創業活動の促進

- ・ 起業家等を講師とする起業セミナーやワークショップ等の開催
- ・ 県内外の大学等有する技術シーズ発表会の開催 など

② 事業の成長促進

- ・ 事業計画のブラッシュアップを内容とする伴走支援プログラムの実施
- ・ 資金調達等を目的としたピッチイベント(投資家等に対して事業計画のプレゼンテーションを行うもの)の開催

● ご利用方法

詳細は、宮崎県企業振興課までお問い合わせください。

お問い合わせ先

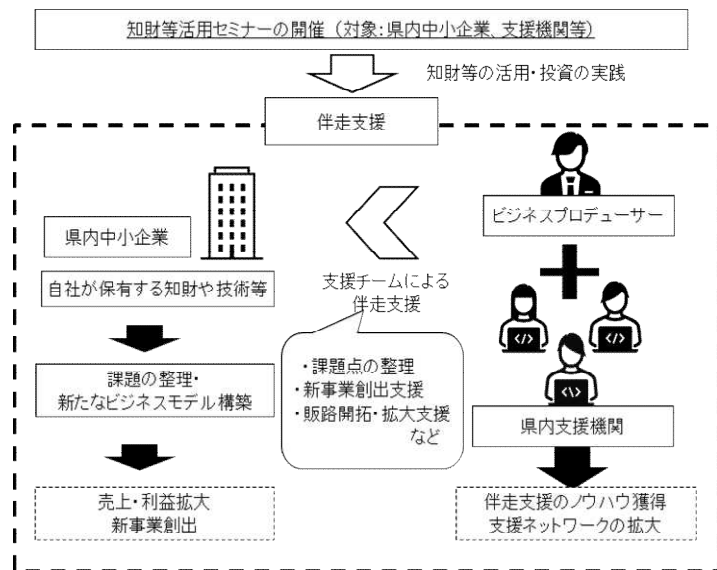
宮崎県 企業振興課 技術支援担当 TEL 0985-26-7114

その他の支援制度

□□□ 知財等活用ビジネスプロデュース事業 □□□

県内企業が持っている知財や技術等を活用した新事業創出や新たな販路・取引先の開拓を支援します。

- **対象者**
県内の中小企業支援機関（金融機関、商工会議所等）と県内企業
- **支援内容**
県内企業の知財等を活用し、より付加価値の高い製品・サービスをつくるために、支援ノウハウを有するビジネスプロデューサーと県内支援機関が一体となって伴走支援等を実施します。



- **ご利用方法**
詳細は、公益財団法人宮崎県産業振興機構又は県企業振興課までお問い合わせください。

問合せ先
 公益財団法人宮崎県産業振興機構 新事業支援課 TEL 0985-74-3850
 宮崎県 企業振興課 技術支援担当 TEL 0985-26-7114

その他の支援制度

□□□ 宮崎県技能検定センター □□□

低廉な価格で会議室等の貸出を行っていますので、ぜひ御利用ください。

● 対象者

県内の事業主及び事業主の団体等

● 支援内容

職業訓練や職業能力開発等を行う事業主等に対し、研修室や会議室の貸出を行います。

● ご利用方法

宮崎県雇用労働政策課にお問い合わせください。



第1研修室 定員20名
(現在パソコンはありません)



第2研修室 定員20名



第4研修室 定員72名



第5研修室 定員27名



視聴覚教室 定員168名



実習棟

※ 第3研修室は貸出しを行っておりません。

問合せ先

宮崎県 雇用労働政策課 人材育成担当 TEL 0985-26-7107

宮崎県技能検定センター TEL 0985-58-1551

その他の支援制度

宮崎で働きたいと考えている若者向けウェブサイト
「CHOICE! ～宮崎を第一志望に～」

宮崎で働きたいと考えている若者の方に、就職関連イベント等の最新情報を発信します。また、本サイト内には、社員がいきいきと働く姿を紹介した企業PR動画や企業紹介ページ、奨学金返還支援事業の専用ページ等がありますので、企業の魅力発信や事業への参画の際には是非ご活用ください。

● 対象者

人材を求める県内の中小企業者等

● 掲載内容

- ウェブサイトを開設し、宮崎で働きたいと考えている若者に対し、宮崎の魅力や、県や市町村が開催する就職説明会等の紹介、奨学金返還支援などの情報を発信します。
- 本サイト内に、県内企業情報掲載ページを設け、サイト訪問者が県内企業の情報を得たり、検索したりすることができます。申請いただければ、企業情報を掲載させていただきます。

● ご利用方法

- ・HPリンク <http://choice-miyazaki.com>
- ・企業情報申請フォーム



<https://www.pref.miyazaki.lg.jp/koyorodoseisaku/shigoto/rodo/20180508155159.html>



問合せ先

宮崎県 雇用労働政策課 雇用対策担当 TEL 0985-26-7105

融資・貸付

補助金
・出資

情報提供
・相談

セミナー
研修・イベント

法律・条例等
に基づく支援

その他

その他の支援制度

ユニバーサルツーリズム受入環境整備推進事業

宿泊施設や観光地のユニバーサルデザイン化を支援します。

● 対象者

県内の宿泊事業者、県内に事業所を有する観光事業者

● 支援内容

県内の宿泊施設や観光地におけるユニバーサルデザイン化のための施設改修や備品購入のための費用の一部を支援します。

(1) 施設改修によるユニバーサルデザイン化の整備

補助率：1／2以内 1施設上限500万円

(2) 備品購入によるユニバーサルデザイン化の整備

補助率：1／2以内 1施設上限50万円

● ご利用方法

県観光推進課に御相談ください。

問合せ先

宮崎県 観光推進課 観光戦略担当 TEL 0985-26-7104

その他の支援制度

□□□ MICE推進強化事業 □□□

開催支援制度、コンベンション施設などの情報を提供しています。

● 対象者

宮崎県内でMICEの開催を予定している団体等

● 支援内容

宮崎県内で開催されるコンベンション等については、会議開催経費の一部を助成する制度がありますので、是非御活用ください。

(助成額は県外からの延べ宿泊者数等に応じて変わります。)

また、コンベンションや企業インセンティブ等に関する情報がありましたら御連絡ください。

* アドレス <http://www.kanko-miyazaki.jp/convention>

※ MICEとは

企業等の会議 (Meeting)、企業等の行う報奨・研修旅行 (インセンティブ旅行)

(Incentive Travel)、国際機関・団体、学会等が行う国際会議 (Convention)、展示会・見本市、イベント (Exhibition/Event) の頭文字のことであり、多くの集客交流が見込まれるビジネスイベントなどの総称。

● ご利用方法

(公財)宮崎県観光協会にお問い合わせください。

問合せ先

公益財団法人宮崎県観光協会 TEL 0985-26-6100

融資・貸付

補助金
・出資

情報提供
・相談

セミナー
研修・イベント

法律・条例等
に基づく支援

その他

その他の支援制度

□□□ 宮崎県観光情報ホームページ「旬ナビ」 □□□

宮崎県の旬な観光情報を分かりやすく紹介しています。

● 対象者

県内外の観光客等

● 支援内容

宮崎観光のお薦めスポットやイベント情報はもちろん、スポーツ合宿情報も掲載しており、利用者のニーズにお応えした豊富な情報をお届けできるよう検索機能も充実しています。

(県内観光地等の写真無料ダウンロードサービスもあります。)

● ご利用方法

インターネット

みやざき観光情報「旬ナビ」 検索

アドレス

<https://www.kanko-miyazaki.jp>



問合せ先

公益財団法人宮崎県観光協会 TEL 0985-26-6100

融資・貸付

補助金
・出資

情報提供
・相談

セミナー
研修・イベント

法律・条例等
に基づく支援

その他

その他の支援制度

□□□ ポストコロナに向けた稼ぐ観光地域づくり推進事業 □□□

ポストコロナに向けた稼ぐ観光地域づくりを支援します。

● 対象者

県内において観光誘客を目的に活動する事業者

● 支援内容

ポストコロナに向けて稼ぐ観光地域づくりを進めるために、自然景観等を生かした観光や体験型観光、ペットと一緒に楽しむ観光に対応した受入環境整備に要する費用の一部を支援します。

- ・ 補助対象施設：県内の自然景観等を生かした観光、体験型観光、ペットと一緒に楽しむ観光に対応した受入環境を整備する施設等
- ・ 補助率：1 / 2 以内 1 施設上限 2 5 0 万円

● ご利用方法

公益財団法人宮崎県観光協会に御相談ください。

問合せ先

公益財団法人宮崎県観光協会 TEL 0985-26-6100

融資・貸付

補助金
・出資

情報提供
・相談

セミナー
研修・イベント

法律・条例等
に基づく支援

その他

その他の支援制度

□□□ 商品に「みやざき犬」を使いたい □□□

宮崎県シンボルキャラクター「みやざき犬」の積極的な御活用をお待ちしております。

● 対象者

県内の中小企業者等

● 支援内容

キャラクターグッズの製作、商品やポスター等へのイラストの掲載について、利用申請に基づき許可を行います。

● ご利用方法

みやざき犬×みやざき応援団の公式サイトから申請様式をダウンロードしていただき、必要事項等を記入して kokusai-keizaikoryu@pref.miyazaki.lg.jp まで申請書をメール送信してください。

申請書の受付後、10日程度で許可通知書をメール送信しています。

詳細につきましては、県国際・経済交流課にご相談ください。

「みやざき犬×みやざき応援団の公式サイト」
<https://ouendan.kanko-miyazaki.jp/illust/>



問合せ先

宮崎県 国際・経済交流課 ひなたプロモーション担当 TEL 0985-26-7591

その他の支援制度

□□ 商品等での「日本のひなた宮崎県」ロゴマーク等の使用 □□

本県の魅力を端的に表現したキャッチフレーズ「日本のひなた宮崎県」のロゴマークとサウンドロゴの積極的な御活用をお待ちしています。

● 対象者

県内の中小企業者等

● 支援内容

本県の魅力を端的に表現したキャッチフレーズ「日本のひなた宮崎県」のロゴマークやサウンドロゴを商品、名刺やチラシ、ポスターなどの宣伝ツールで申請や届け出の手続きの必要なく、自由に使用できます。

● ご利用方法

使用に当たっては、下記のURLにある「使用規程」及び「使用ガイドライン」をご確認・同意していただき、データをダウンロードしてください。

詳細につきましては、**県国際・経済交流課**にご相談ください。

「日本のひなた宮崎県」ポータルサイト

<https://www.hinata-miyazaki.jp/>

県庁ホームページ内「日本のひなた宮崎県」プロモーションページ

<http://www.pref.miyazaki.lg.jp/allmiyazaki/kanko/miryoku/hinata.html>

ひなた 宮崎県

検索

● 「ひなたロゴマーク」



問合せ先

宮崎県 国際・経済交流課 ひなたプロモーション担当 TEL 0985-26-7591

融資・貸付

補助金
・出資

情報提供
・相談

セミナー
研修・イベント

法律・条例等
に基づく支援

その他

その他の支援制度

□□□ 「ナッシー」コラボ商品を企画したい □□□

宮崎だいすきポケモン「ナッシー」を活用した県産品のご相談をお待ちしております。

● 対象者

県内の中小企業者等

● 支援内容

県と協定を締結している株式会社ポケモンのキャラクター、「宮崎だいすきポケモン」の「ナッシー」又は「アローラナッシー」を商品パッケージなどに活用することについて、ご相談を受け付けます。

※ 活用するに当たっては諸条件がありますので、詳細はお問い合わせください。

※ 原則として、キャラクター使用許諾料は発生しません。

● ご利用方法

県国際・経済交流課に電話又はメール (kokusai-keizaikoryu@pref.miyazaki.lg.jp)
でお問合せください。

● 関連リンク

県と株式会社ポケモンとが連携して実施する取組「ナッシーリゾート in 宮崎」は、
県庁ホームページに登載しておりますのでご覧ください。

<https://www.pref.miyazaki.lg.jp/allmiyazaki/kanko/miryoku/20201106131358.html>

問合せ先

宮崎県 国際・経済交流課 ひなたプロモーション担当 TEL 0985-26-7591

融資・貸付

補助金
・出資

情報提供
・相談

セミナー
研修・イベント

法律・条例等
に基づく支援

その他

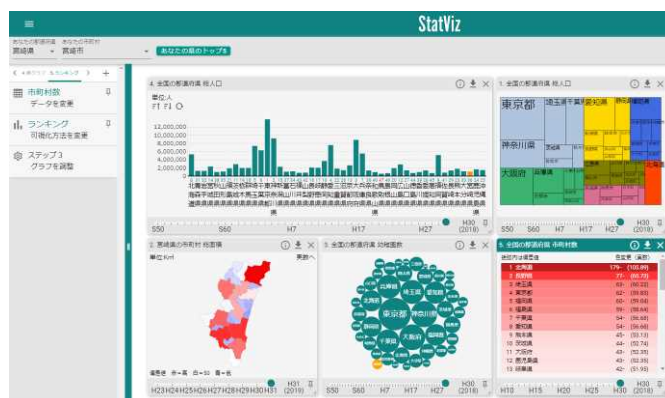
その他の支援制度

□□□ みやざき統計 BOX □□□

簡単な操作で5000超の統計データを瞬時に可視化します。

各地の現状や傾向を知ることができますので、事業戦略策定時の分析などにご活用ください。

- 対象者
全県民
- 支援内容
全国、および宮崎県の統計データを多数の方法でグラフ化します。
- ご利用方法
インターネットに接続できるパソコンやスマートフォン等からご利用ください。
- 関連リンク
<https://viz.stat.pref.miyazaki.lg.jp/>



問合せ先

宮崎県 総合政策部 統計調査課 企画分析担当 TEL : 0985-26-7042

その他の支援制度

□□□ 広域物流網利用促進事業 □□□

貨物輸送について、トラックによる陸送から県内発着の海上輸送や鉄道輸送へのモーダルシフト、県外港湾利用から県内港湾利用へのシフトなどをお考えの方は、是非ご活用下さい。

また、「大口割増」、「下り荷割増」、「立地企業等割増」、「ホワイト物流割増」の各種割増制度も設けております。

● 対象者

県内の港湾（細島港、宮崎港、油津港）を発着する海上定期航路※、又は貨物駅（延岡駅、南延岡駅、佐土原オフレールステーション）を発着する貨物列車を利用して貨物を輸送する荷主企業又は運送事業者

※フェリー航路については、神戸港着のみ対象

※都城オフレールステーションは、県外の貨物駅からの発着となるため対象外。

● 支援内容

- ・ 県内発着の海上定期航路又は貨物駅を利用する貨物に対し、輸送した貨物量に応じた額の補助を行います。
- ・ 補助対象は年度内（4月～翌年3月）の12か月間に輸送した、新規貨物又は増加貨物です。

補助単価（例）

- ・ トラック（8 m以上）：8,000円 ・ 海上コンテナ（40 フィート）：10,000円
- ・ トレーラー（8 m以上）：10,000円 ・ 鉄道コンテナ（12 フィート）：3,000円

割増制度

いずれの場合も1.2倍に割増されます。

- ・ 大口割増：補助単価表で積算して得られた総額が250万円以上の場合
- ・ 下り荷割増：宮崎県着の貨物
- ・ 立地企業等割増：荷主が立地企業や成長期待企業、地域中核的企業に認定されている場合
- ・ ホワイト物流割増：荷主又は運送事業者が「ホワイト物流」推進運動に参加している場合

● ご利用方法

下記問合せ先にお電話いただくか、県庁ホームページをご覧ください。

<https://www.pref.miyazaki.lg.jp/sogokotsu/shigoto/butsuryu/20220328214022.html>

問合せ先

宮崎県 総合政策部 総合交通課 広域交通・物流担当 TEL 0985-26-7038

融資・貸付

補助金
・出資

情報提供
・相談

セミナー
研修・イベント

法律・条例等
に基づく支援

その他

その他の支援制度

□□□ 「神話のふるさと みやざき」ホームページ □□□

フェイスブックと連携した情報発信もできますので、各地で行われるイベント情報など、随時、情報提供をお願いします。

● 対象者

県内外の観光客、みやざきの神話や神楽に興味のある方等

● 支援内容

「神話のふるさと みやざき」を広くPRするホームページです。

神話や伝説ゆかりの地を巡る15のモデルルート、神話の物語や神楽に関する情報、神話ゆかりの地のプロモーション映像、みやざきの神話・神楽に関するパンフレット等を掲載しています。

● 御利用方法

○ ページの閲覧

インターネット

ホームページアドレス

<http://www.kanko-miyazaki.jp/shinwanofurusato/index.html>

※宮崎県観光情報ホームページ「旬ナビ」のトップページのバナーからもリンクしています。

○ イベント等の情報提供について

県みやざき文化振興課にお問い合わせください。



問合せ先

宮崎県 総合政策部 みやざき文化振興課 文化振興担当 TEL 0985-26-7099

融資・貸付

補助金
・出資

情報提供
・相談

セミナー
研修・イベント

法律・条例等
に基づく支援

その他

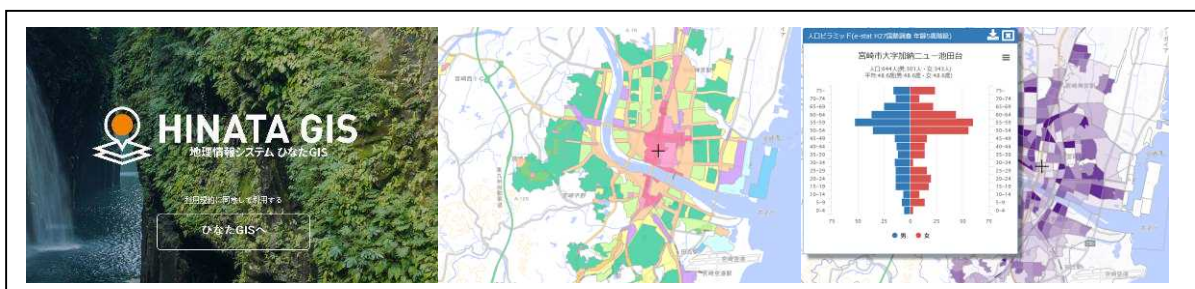
その他の支援制度

□□□ 宮崎県地理情報システム「ひなたGIS」 □□□

宮崎県では、全国の人口統計や用途地域、地形・地質などのデータを地図上に簡単に重ね合わせて見える化する地理情報システム（GIS）を公開しています。

事業戦略の策定や、新たな地域資源の発見に活用してください。

- 対象者
全県民
- 支援内容
各種統計情報などを簡単に見える化するツールを提供しています。
- ご利用方法
インターネットに接続できるパソコンやスマートフォン等からご利用ください。
- 関連リンク
<https://hgis.pref.miyazaki.lg.jp/hinata/index.html>



問合せ先

宮崎県 総合政策部 デジタル推進課 デジタル戦略推進担当 TEL : 0985-26-7045

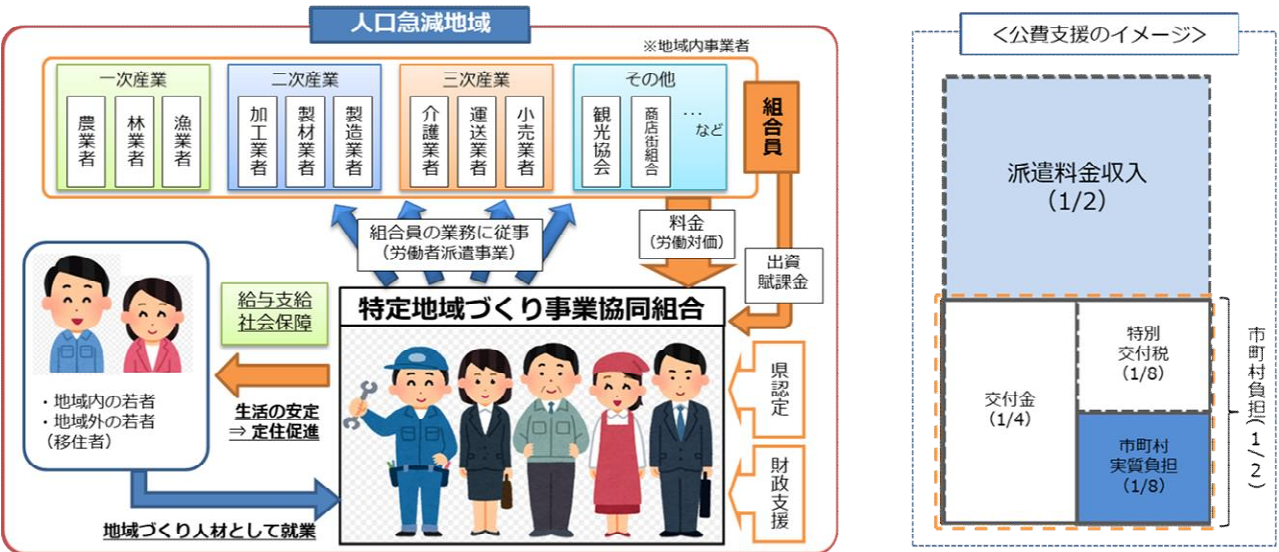
その他の支援制度

□□□ 特定地域づくり事業協同組合制度 □□□

過疎地域などで、農林水産業、商工業といった地域産業の担い手を確保するために「特定地域づくり事業」を行う事業協同組合に対して、財政的・制度的な支援を行っています。

- **対象者**
中小企業者等の地域の事業者により設立された事業協同組合

- **制度概要**
事業協同組合が、過疎地域等の人口の減少が著しい地域において、特定地域づくり事業（組合職員を季節ごとの労働需要に応じて複数の事業者に派遣する労働者派遣事業等）を行う場合に、知事が一定の要件を満たすものとして認定したときは、組合運営費について財政支援を受けることができるようになるなどの利点がある制度です。



- **関連リンク**
 - 県庁ホームページ
<https://www.pref.miyazaki.lg.jp/chusankan-chiiki/kurashi/chiiki/tokuteichiiki.html>
 - 総務省ホームページ
https://www.soumu.go.jp/main_sosiki/jichi_gyousei/c-gyousei/tokutei_chiiki-dukuri-jigyou.html

問合せ先
宮崎県 中山間・地域政策課 中山間・特定地域振興担当 TEL : 0985-26-7036

その他の支援制度

□□□ 事業所における歯科健診の相談について □□□

県では従業員の歯と口の健康づくりのため、健康経営の一環として、事業所における歯科健診の実施を推奨しています。定期的な歯科健診を受けることで歯の喪失を予防でき、自分の歯を多く持っている人は総医療費が低いことや健康寿命が長いことなどが知られています。

事業所における歯科健診の進め方や取組等に関するご相談がありましたら、お気軽にご活用ください。

● 対象者

- ・従業員の健康づくりのため、歯科健診等の取り組みについて相談をしたい中小企業、中小企業組合、創業予定の方（業種は問いません。）

● 支援内容

- ・歯科健診実施に関する相談
- ・歯と口の健康づくりに関する情報提供

● 相談窓口

宮崎県歯科医師会（宮崎市清水1丁目12-2）

電話0985-29-0055

● 関連リンク

- ・ホームページ：「宮崎県健康長寿サポートサイト」
⇒ 歯と口の健康 ⇒ 事業所における歯科健診

<https://kenkochoju.pref.miyazaki.lg.jp/teeth/>



問合せ先

宮崎県 福祉保健部 健康増進課 健康づくり・歯科保健担当 TEL 0985-26-7078

その他の支援制度

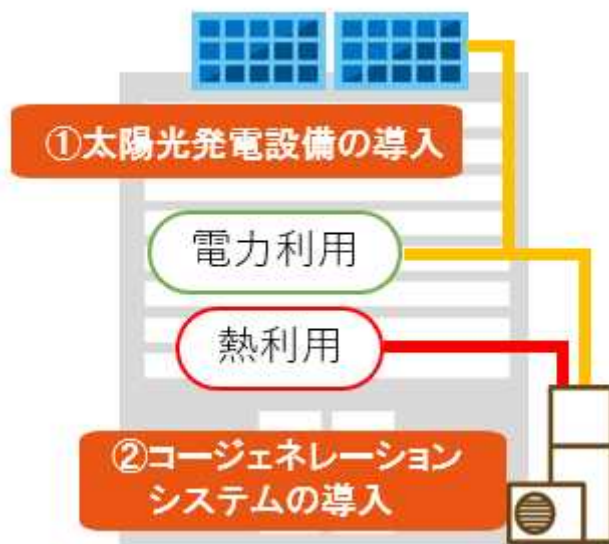
□□□

ひなたゼロカーボン推進事業

□□□

事業所や工場等における太陽光発電設備等の導入を支援することにより、ゼロカーボン社会の実現に向け、事業者の積極的な取組を促進します。

- 対象者
県内企業
- 支援内容
 - ① 自家消費を目的とした太陽光発電設備の導入を支援します。
補助額：3万円／kW※
※ B C P（事業継続計画）を策定済み又は策定予定の場合 6万円／kW
 - ② 給湯器等のコージェネレーションへの更新を支援します。
補助率：1／2以内



- ご利用方法
以下の問合せ先へご相談ください。

問合せ先

宮崎県 環境森林部 環境森林課

ゼロカーボン社会づくり担当（TEL：0985-26-7084）

その他の支援制度

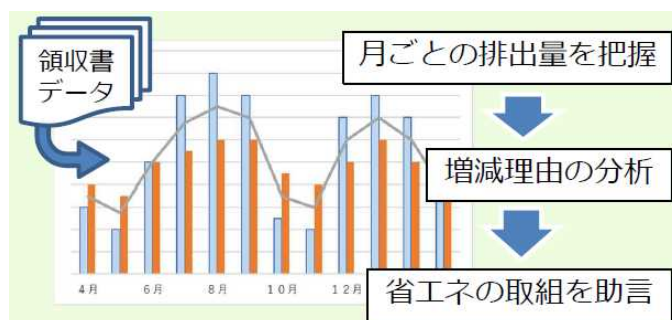
□□□ 脱炭素経営の実現に向けた GX モデル創出事業 □□□

グリーン転換（GX）に取り組む企業に対し、事業所や工場等における温室効果ガス排出量の可視化を支援するとともに、専門家を派遣して、事業者ごとの排出特性に応じた提案をいたします。

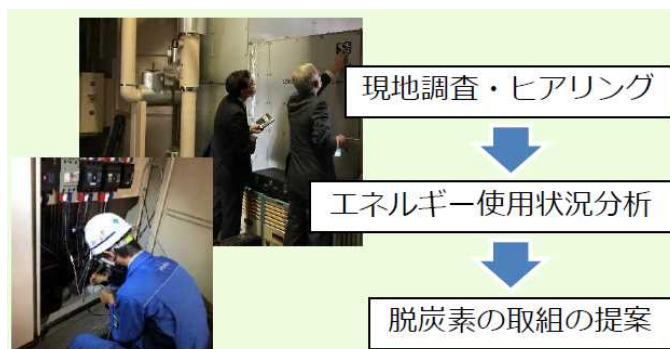
- 対象者
県内企業

- 支援内容

①ウェブサービスを活用した排出量の可視化を支援します。



②専門家派遣による事業活動に応じた削減策の提案を支援します。



- ご利用方法

以下の問合せ先へご相談ください。

問合せ先

宮崎県 環境森林部 環境森林課

ゼロカーボン社会づくり担当（TEL：0985-26-7084）

融資・貸付

補助金
・出資

情報提供
・相談

セミナー
研修・イベント

法律・条例等
に基づく支援

その他

その他の支援制度

□□□

脱炭素化対策普及促進事業

□□□

再エネや省エネに関するセミナーの開催やモデルとなる事例の情報発信等を実施し、県内事業者の脱炭素化の取組の促進を図ります。

- 対象者
県内企業
- 支援内容
 - ・再エネや省エネに関するセミナーを開催します。
 - ・現地見学会や優良事例等の情報発信を実施します。



セミナー



県内におけるZEBの事例

- ご利用方法
以下の問い合わせ先へご相談ください。

問合せ先

宮崎県環境森林部環境森林課 ゼロカーボン社会づくり担当 (TEL : 0985-26-7084)

その他の支援制度

建設産業魅力発信サイト「ビルミヤ(Build Miyazaki)」開設！

県・国等からのお知らせや支援情報、学生等向けの企業紹介ページなどが確認できるポータルサイトを開設しましたので、是非ご利用ください。

● 主な掲載内容

(1) 企業向け情報

- 県・国等からのお知らせや支援情報など。

(2) 企業紹介

- 県内の建設関連企業を一覧で確認可能（仕事内容や福利厚生など掲載。）。
- 企業名、職種、業種、エリアを絞って検索できる機能付き。

(3) 特集記事等

- 「女性」「ICT」「外国人材」をトピックとしたWeb記事にて、県内企業の取組等を紹介。
- そのほか、先輩インタビュー、建設産業の魅力発信ページ等も掲載。

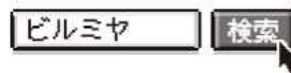


● ご利用方法

以下のQRコードをスマホ・タブレット等で読み取るか、インターネットで「ビルミヤ」と検索いただき、ご覧ください。



<https://build-miyazaki.jp>



● その他

令和5年度も、県ホームページにて、企業紹介ページ掲載企業を追加募集する予定です。掲載は無料ですので、興味のある建設関連企業の皆様は是非ご応募ください。

問合せ先

宮崎県 県土整備部 管理課 建設業振興担当 TEL : 0985-26-7169

Mail : kanri@pref.miyazaki.lg.jp