

宮崎県の歯科保健の状況

2022



令和4年8月
宮崎県福祉保健部

目次

I	調査の概要	1
II	調査の結果	3
1	1歳6か月児の一人平均むし歯数及び有病者率	3
	(1) 年次推移	
	(2) 市町村別	
	(3) 都道府県別	
2	3歳児の一人平均むし歯数及び有病者率	7
	(1) 年次推移	
	(2) 市町村別	
	(3) 都道府県別	
3	1歳6か月児及び3歳児の清掃不良のある者の割合	11
4	12歳児の一人平均むし歯数及び有病者率	12
	(1) 年次推移	
	(2) 市町村別	
	(3) 都道府県別	
5	小学生、中学生及び高校生のむし歯の状況（宮崎県健康増進課調査）	15
	(1) 年齢別	
	(2) 年齢別（特別支援学校）	
6	小学生、中学生及び高校生の歯周疾患の状況（宮崎県健康増進課調査）	17
7	小学生、中学生及び高校生の歯列・咬合の状況（宮崎県健康増進課調査）	18
8	市町村における歯科保健事業の実施状況	19
	(1) 歯科保健計画の策定及び関係者の協議の場等について	
	(2) 歯科健診等の実施状況	
9	フッ化物洗口の実施状況	22
III	資料	24
1	小学生、中学生及び高校生のむし歯の状況（文部科学省調査）	24
2	小学生、中学生及び高校生のむし歯の状況（宮崎県健康増進課調査）	27
3	小学生、中学生及び高校生の歯周疾患の状況（宮崎県健康増進課調査）	32
4	小学生、中学生及び高校生の歯列・咬合の状況（宮崎県健康増進課調査）	36
5	フッ化物洗口の実施方法（宮崎県健康増進課調査）	40
	<参考>	
	令和2年度市町村別1歳6か月児及び3歳児歯科健康診査の状況	45

I 調査の概要

1 調査の目的

本調査は、宮崎県の歯科保健の状況等を把握し、今後の歯科保健対策を推進するための基礎とすることを目的とする。また、市町村等の歯科保健関係機関へ広く情報提供する。

2 調査対象及び調査項目

(1) 1歳6か月児及び3歳児のむし歯等の状況(宮崎県母子保健事業実績)

- ①調査対象：市町村の歯科健康診査(母子保健法第12条に基づく)を受診した1歳6か月児、3歳児
- ②調査項目：一人平均むし歯数及び有病者率、清掃状況

(2) 小学生、中学生及び高校生のむし歯等の状況(宮崎県の学校における歯科保健統計のための歯科疾患等実態調査)

- ①調査対象：県内すべての小学校、中学校、中等教育学校、高等学校、特別支援学校において令和3年度の歯科健康診断(学校保健安全法第13条に基づく)を受診した児童、生徒
- ②調査項目：乳歯及び永久歯のむし歯の状況、歯周疾患、歯列・咬合の状況

※12歳児の一人平均むし歯数及び有病者率の一部(学校保健統計調査：文部科学省)は、抽出された中学校による状況(令和3年度県内中学校38校対象)

表1 対象学校一覧(令和3年度) (校)

区分	学校種	学校数	区分	学校種	学校数
市町村立	小学校	229	私立	小学校	1
	中学校	123		中学校	9
	義務教育学校	2		高等学校(高等部含む)	15
県立	中学校	2	国立	小学校	1
	中等教育学校	1		中学校	1
	高等学校	36	高等専門学校		1
	特別支援学校	13			

※休校中の学校も数に含む

(3) 市町村における歯科保健事業の実施状況(市町村歯科保健事業実施状況調査)

- ①調査対象：県内市町村
- ②調査項目：歯科健診、歯科保健指導、フッ化物塗布等の実施状況

(4) フッ化物洗口の実施状況(市町村歯科保健事業実施状況調査及びフッ化物洗口実施状況調査)

- ①調査対象：県内の保育所、認定こども園、幼稚園、小学校、中学校及び特別支援学校
- ②調査項目：フッ化物洗口実施施設数、実施人数、実施頻度等

(5) 留意事項

- 令和3年度の1歳6か月及び3歳児歯科健康診査の宮崎県の数値は速報値であり、厚生労働省が公表する歯科健康診査実施状況報告をもって確定値とする。
- 市町村別の小学生及び中学生の値は、市町村立小学校・中学校・義務教育学校の値である。
- 県合計には、私立小学校・中学校、国立小学校・中学校、県立中学校・中等教育学校、特別支援学校を含む。
- 「(2)小学生、中学生及び高校生のむし歯等の状況」における令和3年度の全国の値は、学校保健統計調査(文部科学省)による速報値であり、確定値の公表は令和4年11月の予定である。

表2 令和3年度 市町村別歯科健診対象者数及び受診者数※

	小1 (6歳)		小2 (7歳)		小3 (8歳)		小4 (9歳)		小5 (10歳)		小6 (11歳)		中1 (12歳)		中2 (13歳)		中3 (14歳)	
	対象者数	受診者数	対象者数	受診者数	対象者数	受診者数	対象者数	受診者数	対象者数	受診者数	対象者数	受診者数	対象者数	受診者数	対象者数	受診者数	対象者数	受診者数
宮崎市	3,645	3,595	3,649	3,603	3,719	3,684	3,801	3,745	3,771	3,714	3,820	3,730	3,222	3,115	3,384	3,202	3,171	2,970
国富町	150	149	150	147	141	138	146	143	171	169	153	152	144	139	173	164	138	129
綾町	59	59	71	70	71	70	83	82	63	62	86	84	72	68	64	56	63	55
日南市	413	411	388	388	386	385	449	449	440	436	432	429	394	389	402	387	429	404
串間市	148	148	133	133	160	160	164	162	138	137	153	153	119	111	124	118	142	137
都城市	1,481	1,475	1,563	1,553	1,499	1,486	1,582	1,575	1,609	1,587	1,590	1,574	1,541	1,499	1,554	1,497	1,522	1,431
三股町	315	315	337	337	324	323	349	348	322	320	316	315	297	287	257	245	311	296
小林市	373	373	357	357	345	342	415	413	418	418	354	352	366	356	360	351	402	389
えびの市	117	115	150	150	153	153	146	145	139	137	156	154	136	135	160	155	131	130
高原町	62	62	87	85	73	72	67	67	73	72	74	74	68	67	77	76	64	62
西都市	218	217	218	218	237	236	240	237	272	272	271	269	251	245	261	257	242	230
高鍋町	148	147	190	189	179	176	186	184	188	186	211	207	182	174	160	155	178	175
新富町	164	164	172	170	156	155	160	158	185	185	167	166	151	150	173	168	139	132
西米良村	11	11	14	14	13	13	10	10	13	13	13	13	11	11	9	9	7	7
木城町	49	49	58	58	61	61	54	54	53	53	56	56	42	41	48	48	50	47
川南町	113	113	125	125	148	146	153	152	152	150	141	139	147	144	150	147	157	147
都農町	97	97	107	106	63	63	92	91	94	92	92	90	65	65	88	88	75	74
日向市	520	519	527	526	553	551	584	580	587	586	563	558	544	526	576	555	542	518
門川町	146	146	168	167	180	180	157	157	184	183	178	178	145	144	163	163	169	160
諸塚村	11	11	9	9	11	11	6	6	10	10	10	10	9	9	10	10	9	9
椎葉村	19	19	22	22	24	24	18	18	18	18	21	21	16	16	19	19	16	16
美郷町	29	29	22	22	30	30	33	33	34	34	30	30	34	34	34	34	24	24
延岡市	989	985	1,065	1,063	990	984	993	989	1,025	1,018	1,087	1,077	1,039	1,019	1,052	1,029	970	944
高千穂町	76	76	87	87	83	83	90	90	100	100	87	87	89	89	90	86	98	94
日之影町	17	17	21	21	22	21	32	32	27	27	26	26	29	29	26	25	25	23
五ヶ瀬町	29	29	21	21	22	22	24	24	21	21	33	33	20	20	22	22	17	17
県合計	9,598	9,528	9,920	9,848	9,860	9,782	10,239	10,141	10,307	10,193	10,316	10,165	10,334	10,058	10,587	10,179	10,166	9,655
県合計受診率	99.27%		99.27%		99.21%		99.04%		98.89%		98.54%		97.33%		96.15%		94.97%	

※ 市町村の値は、市町村立小学校・中学校・義務教育学校の値である。

※ 県合計には、私立小・中学校、国立小・中学校、県立中学校、県立中等教育学校、特別支援学校を含む。

II 調査の結果

1 1歳6か月児の一人平均むし歯数及び有病者率

(1) 年次推移

1歳6か月児の一人平均むし歯数及び有病者率は、年々減少している。
本県と全国平均との差は年々縮小する傾向にある。

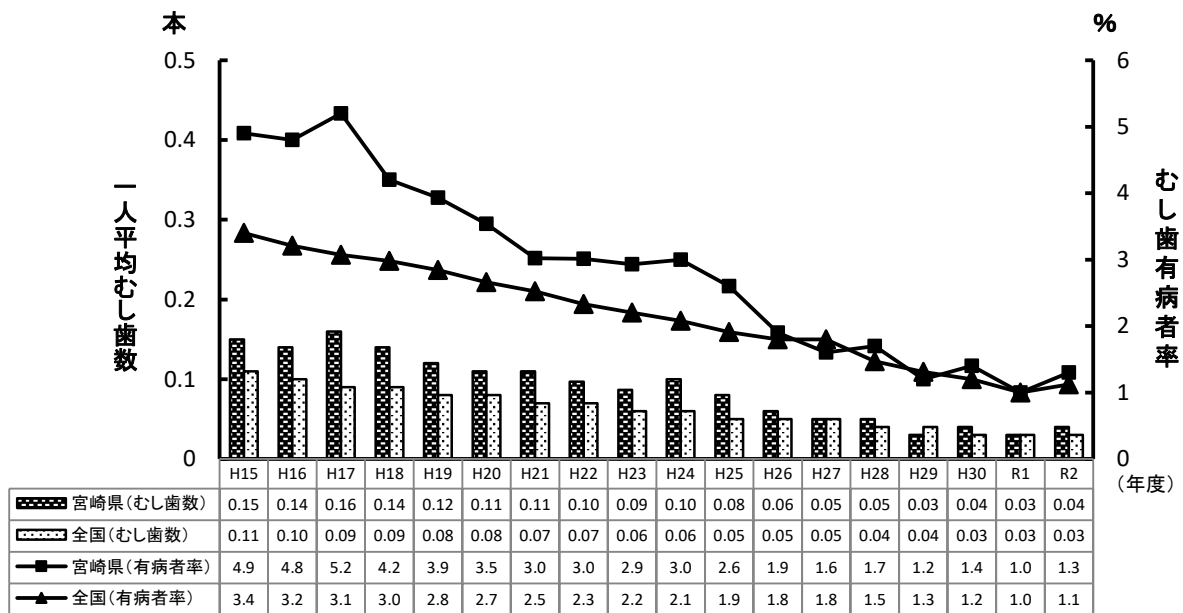


図1 1歳6か月児一人平均むし歯数及び有病者率の推移

(出典) 地域保健・健康増進事業報告(厚生労働省)

(2)市町村別

令和2年度の1歳6か月児一人平均むし歯数は、県平均で0.04本、最も多い市町村で0.15本、最も少ない市町村で0本である。

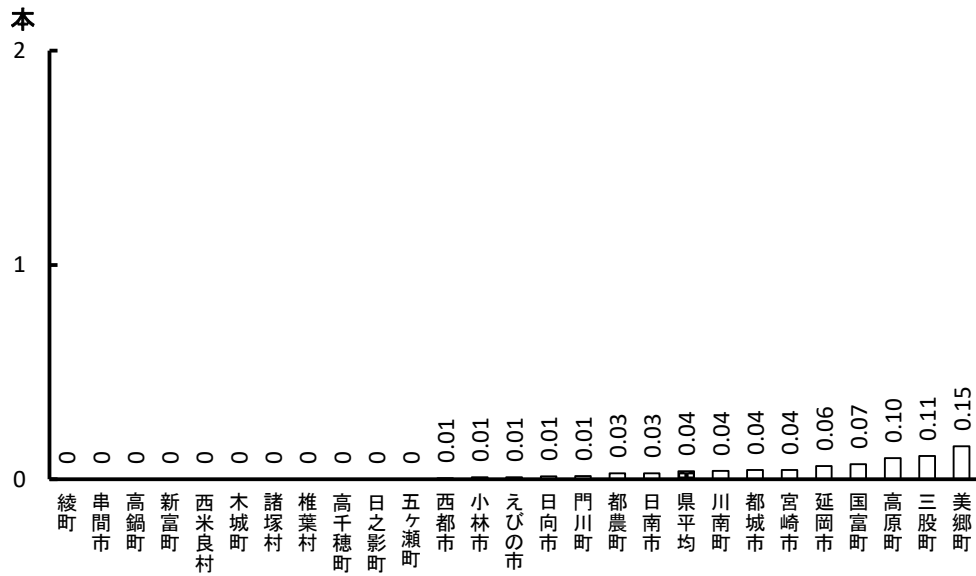


図2 令和2年度 市町村別1歳6か月児一人平均むし歯数

(出典) 宮崎県母子保健事業実績 (宮崎県健康増進課)

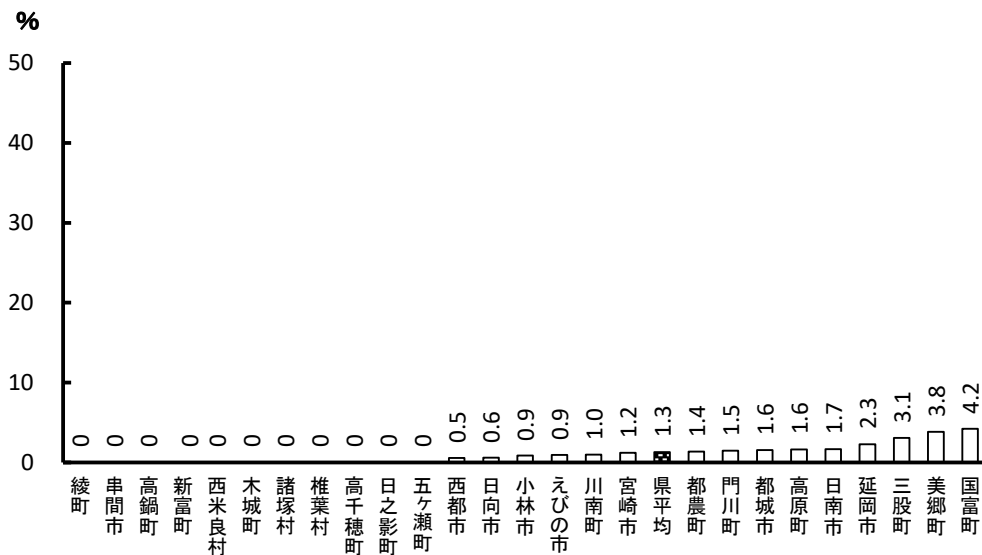


図3 令和2年度 市町村別1歳6か月児むし歯有病者率

(出典) 宮崎県母子保健事業実績 (宮崎県健康増進課)

令和3年度の1歳6か月児一人平均むし歯数は、県平均で0.03本、最も多い市町村で0.13本、最も少ない市町村で0本である。

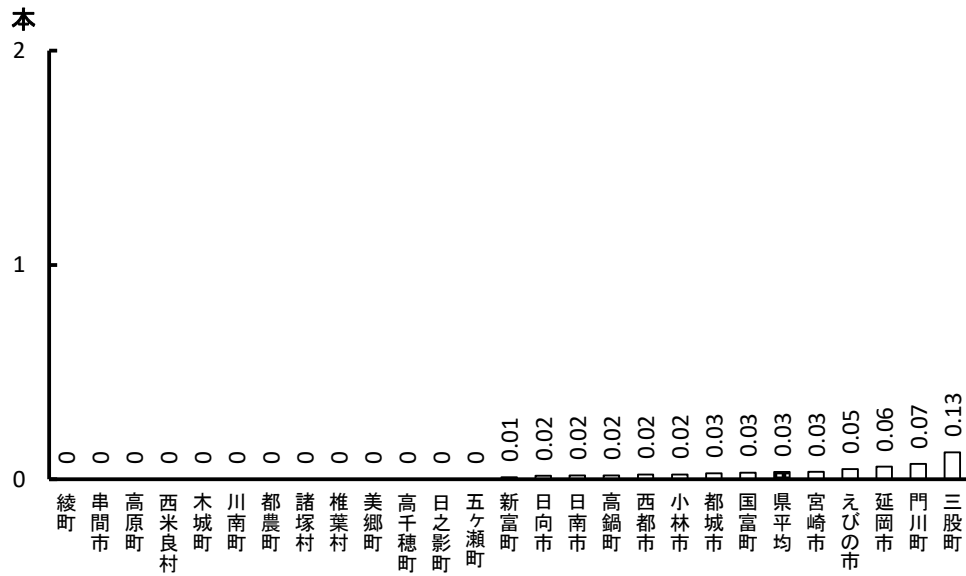


図4 令和3年度 市町村別1歳6か月児一人平均むし歯数 (速報値)

(出典) 宮崎県母子保健事業実績 (宮崎県健康増進課)

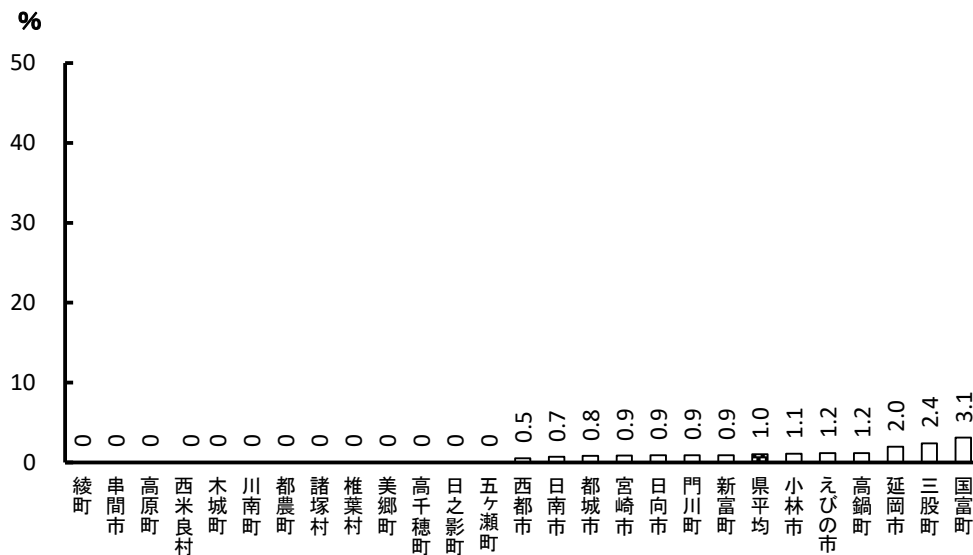


図5 令和3年度 市町村別1歳6か月児むし歯有病者率 (速報値)

(出典) 宮崎県母子保健事業実績 (宮崎県健康増進課)

※令和3年度の値は、速報値である。

(3) 都道府県別

令和2年度のむし歯の状況は、都道府県別にみると、一人平均むし歯数の全国順は35位、有病者率は37位である。

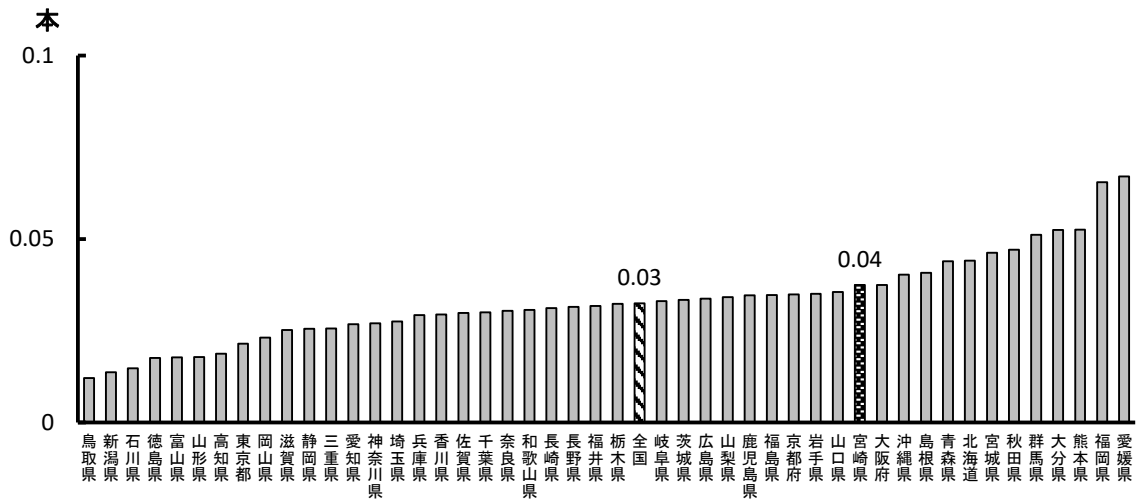


図6 令和2年度 都道府県別1歳6か月児一人平均むし歯数

(出典) 地域保健・健康増進事業報告 (厚生労働省)

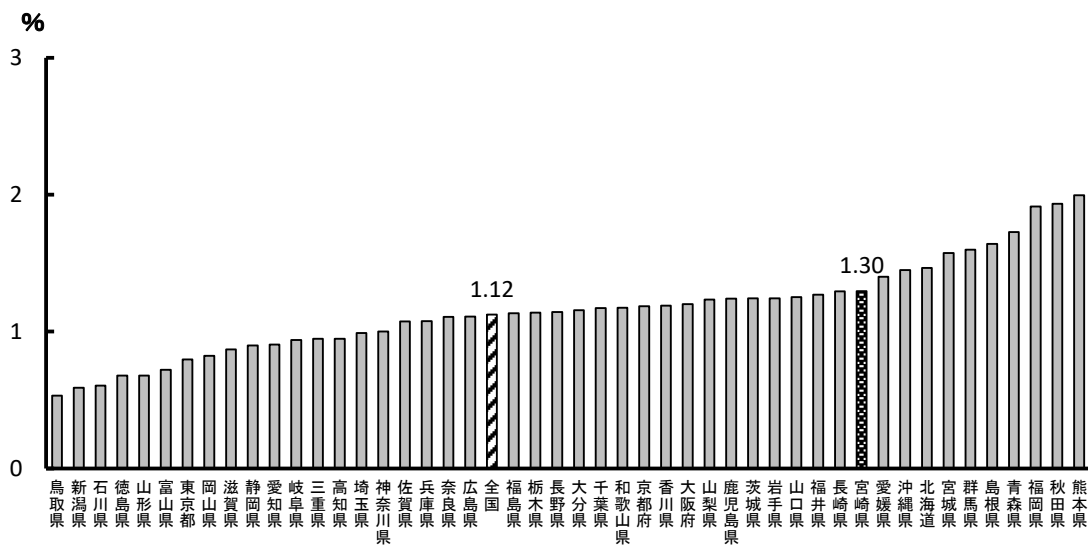


図7 令和2年度 都道府県別1歳6か月児むし歯有病者率

(出典) 地域保健・健康増進事業報告 (厚生労働省)

2 3歳児の一人平均むし歯数及びむし歯有病者率

(1) 年次推移

3歳児の一人平均むし歯数及び有病者率は、年々減少している。
 本県と全国平均との差は年々縮小する傾向にあるが、全国平均と比較して多い(高い)状況である。
 また、「第2期宮崎県歯科保健推進計画」の目標項目である「3歳児のむし歯のない者の割合」は、令和2年度82.7%であった。(令和5年度目標90%)

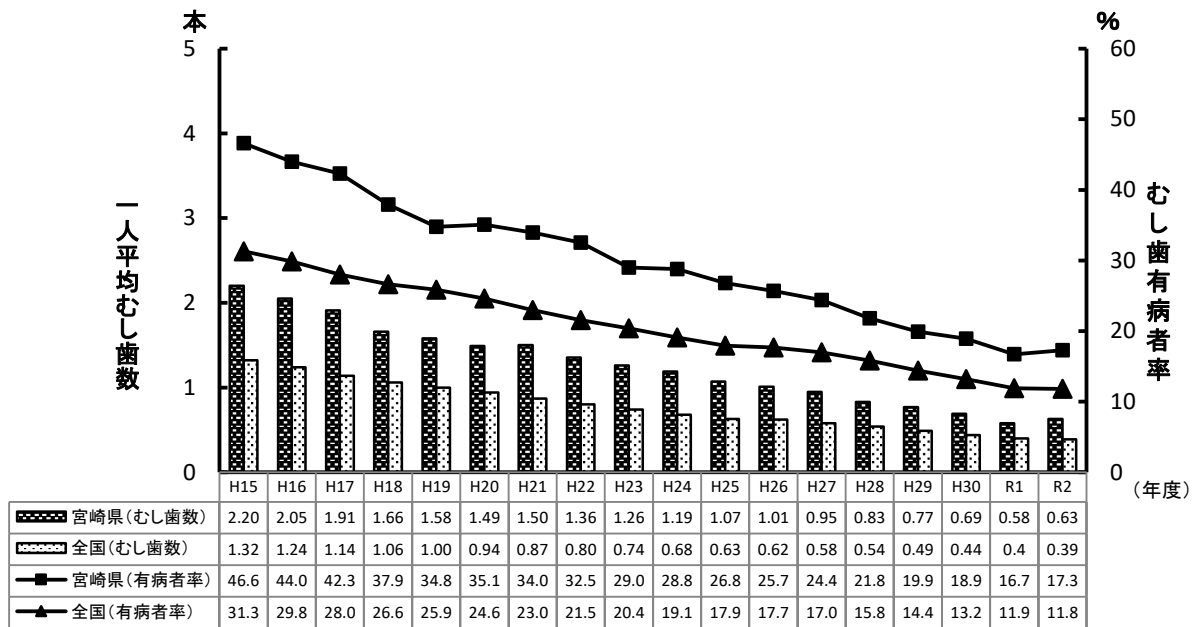


図8 3歳児一人平均むし歯数及び有病者率の年次推移

(出典) 地域保健・健康増進事業報告(厚生労働省)

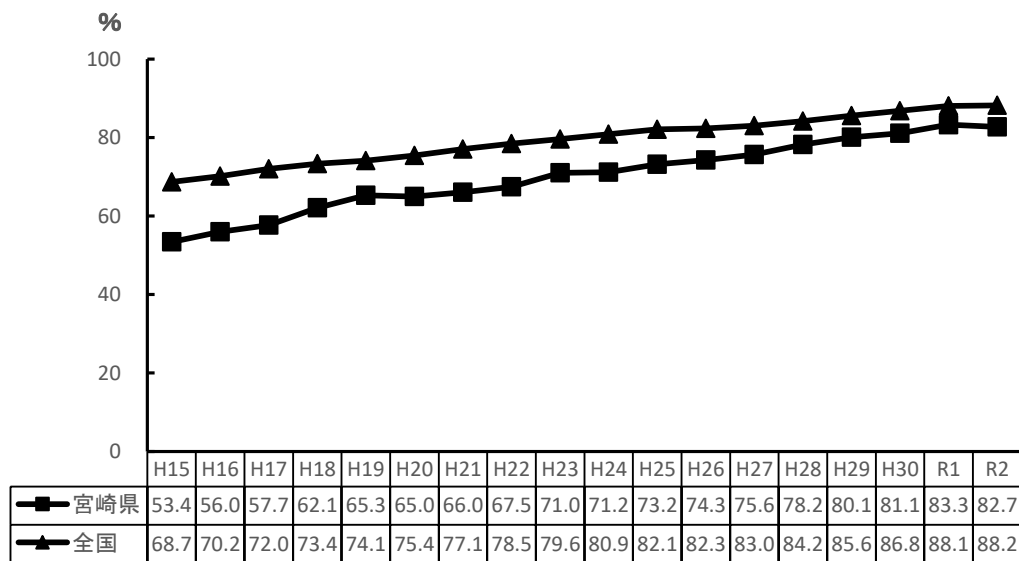


図9 3歳児のむし歯のない者の割合の年次推移

(出典) 地域保健・健康増進事業報告(厚生労働省)

(2) 市町村別

令和2年度の3歳児一人平均むし歯数は、県平均で0.63本であり、最も多い市町村で2.58本、最も少ない市町村で0.13本である。

市町村によって一人平均むし歯数及び有病者率に差が見られる。

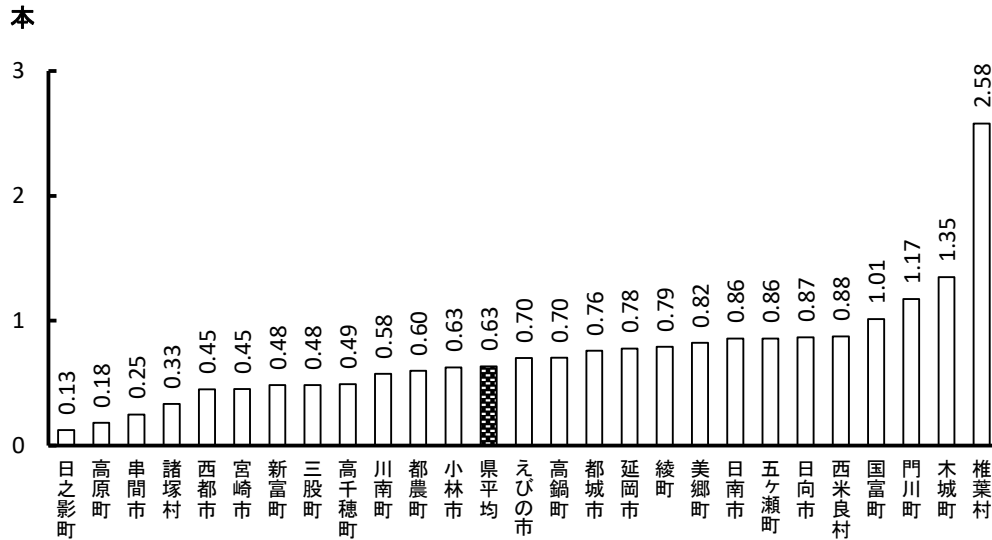


図10 令和2年度 市町村別3歳児一人平均むし歯数

(出典) 宮崎県母子保健事業実績 (宮崎県健康増進課)

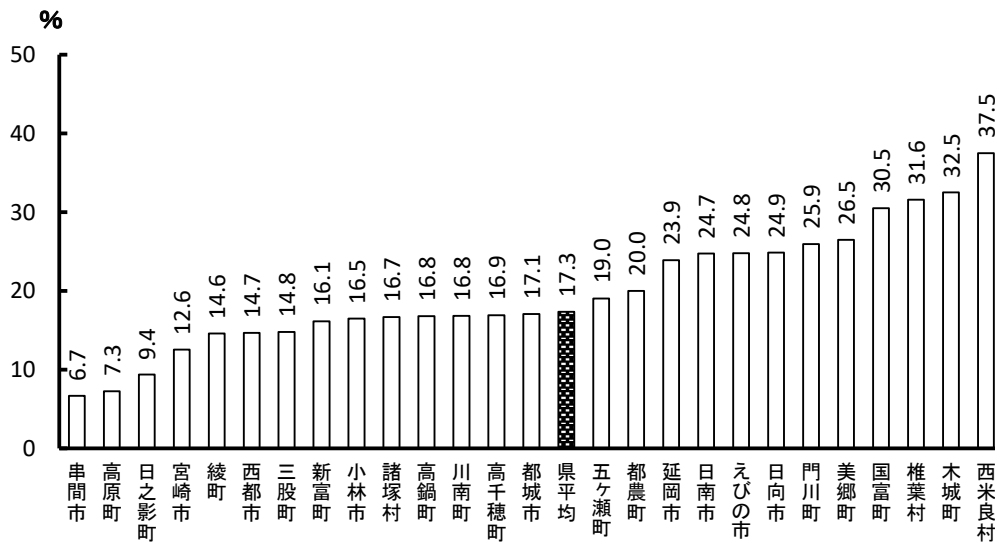


図11 令和2年度 市町村別3歳児むし歯有病者率

(出典) 宮崎県母子保健事業実績 (宮崎県健康増進課)

令和3年度の3歳児一人平均むし歯数は、県平均で0.54本であり、最も多い市町村で1.33本、最も少ない市町村で0.24本である。
市町村によって一人平均むし歯数及び有病者率に差が見られる。

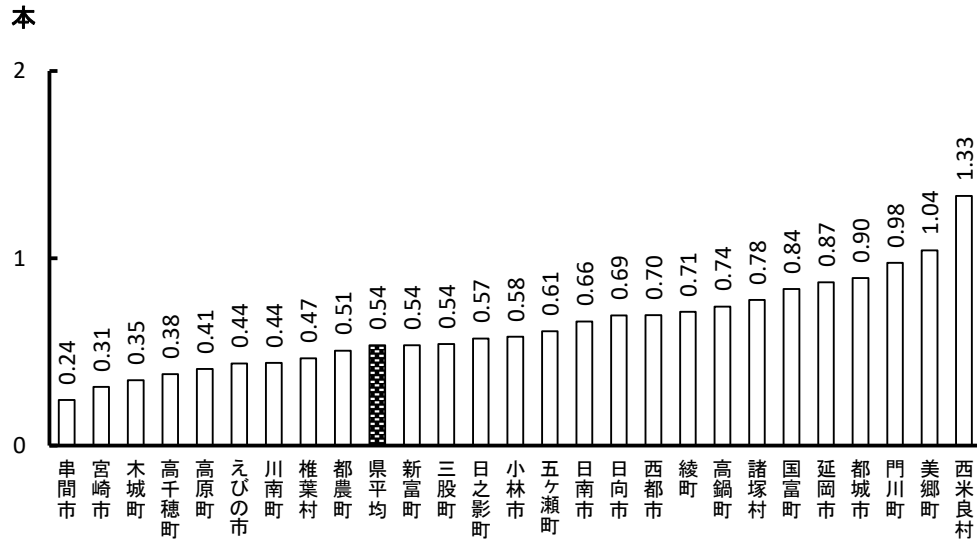


図12 令和3年度 市町村別3歳児一人平均むし歯数（速報値）

（出典）宮崎県母子保健事業実績（宮崎県健康増進課）

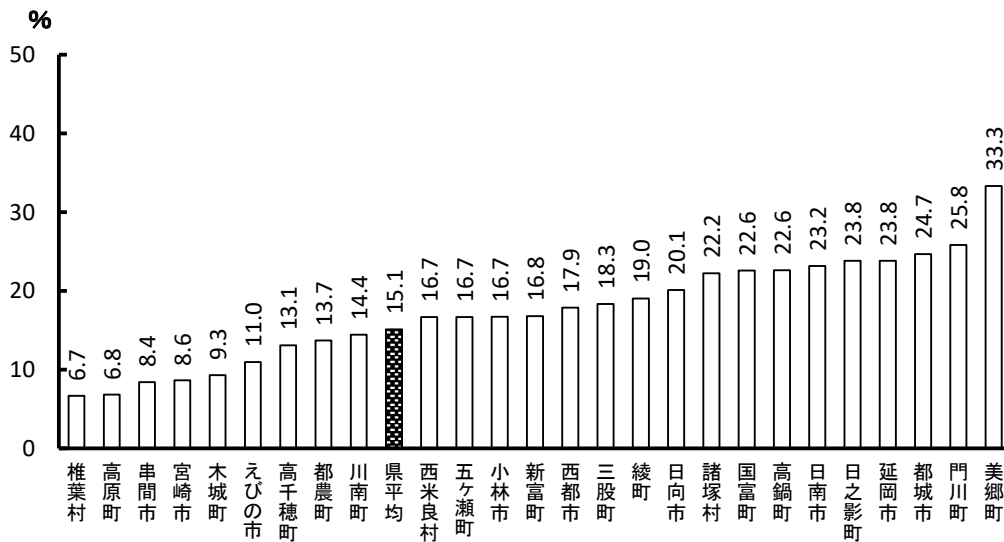


図13 令和3年度 市町村別3歳児むし歯有病者率（速報値）

（出典）宮崎県母子保健事業実績（宮崎県健康増進課）

※令和3年度の値は、速報値である。

(3) 都道府県別

令和2年度のむし歯の状況は、都道府県別にみると、一人平均むし歯数の全国順位は45位、有病者率は、42位であった。

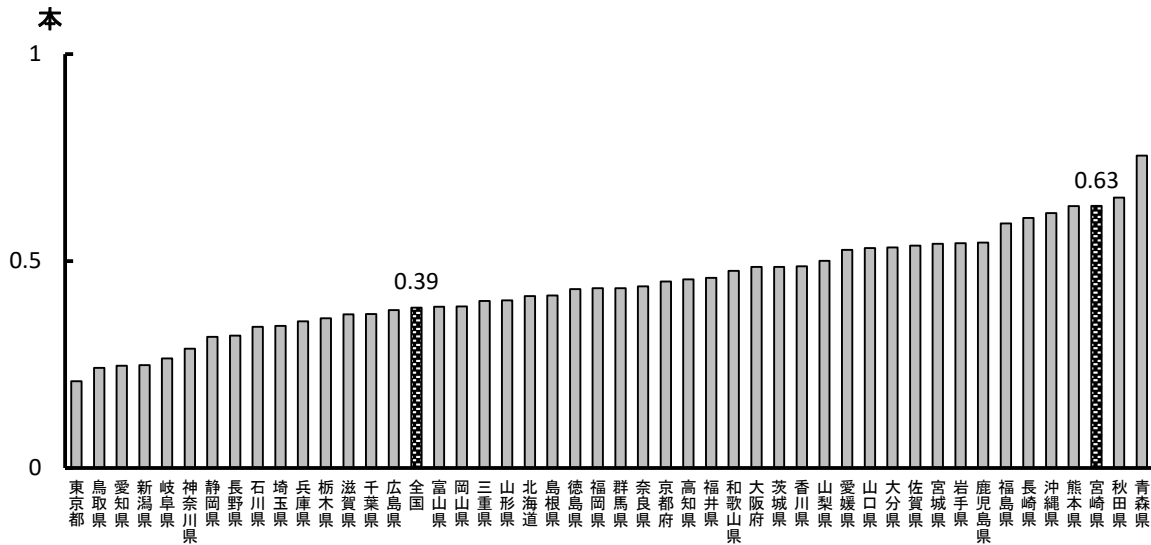


図14 令和2年度都道府県別3歳児一人平均むし歯数

(出典) 地域保健・健康増進事業報告 (厚生労働省)

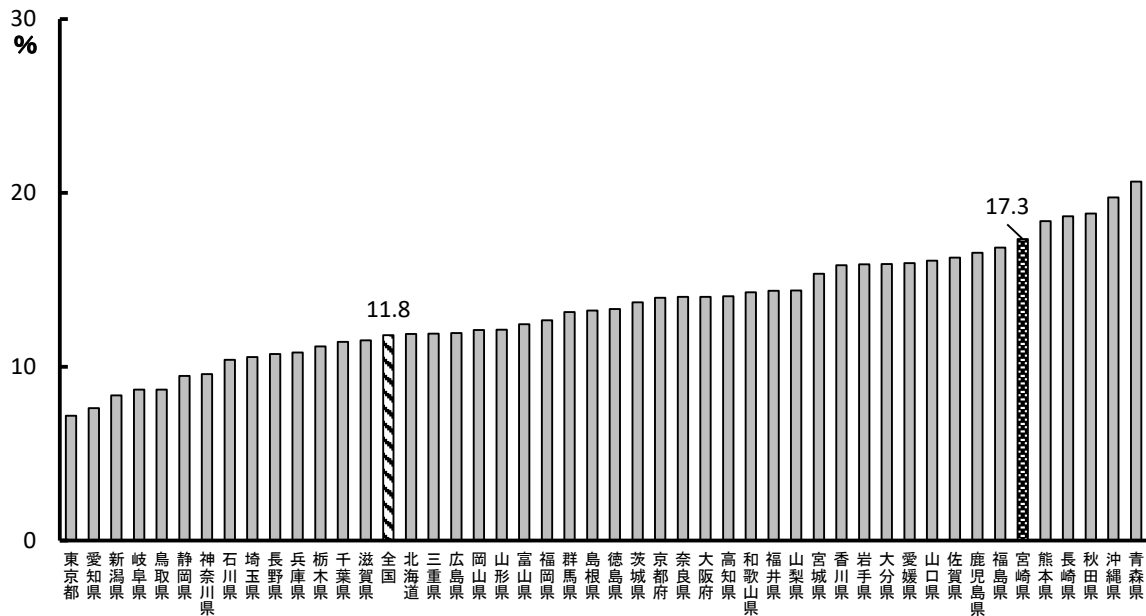


図15 令和2年度 都道府県別3歳児むし歯有病者率

(出典) 地域保健・健康増進事業報告 (厚生労働省)

3 1歳6か月児及び3歳児の清掃不良のある者の割合

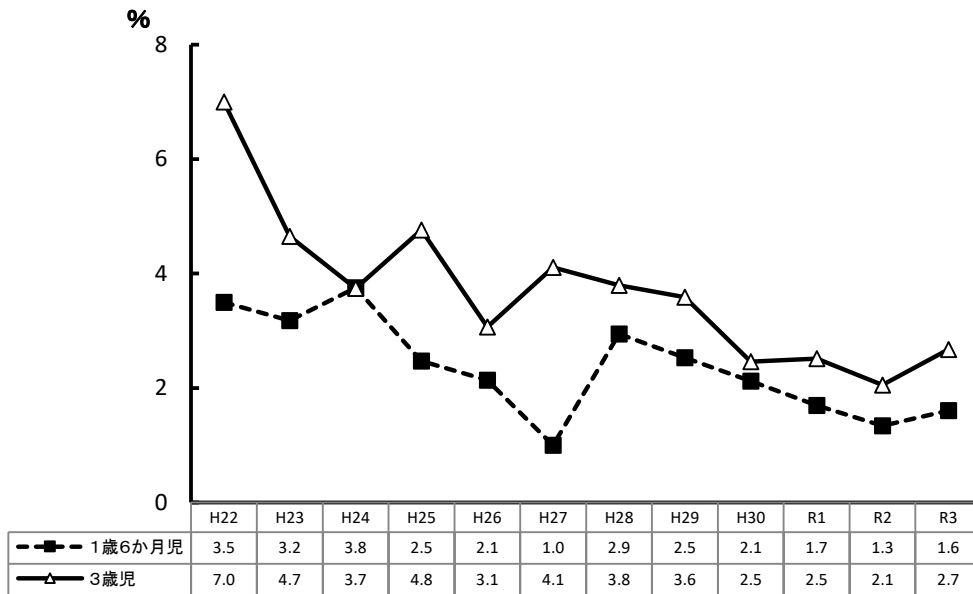


図16 宮崎県における清掃不良のある者の割合の年次推移

(出典) 宮崎県母子保健事業実績 (宮崎県健康増進課)

※令和3年度の値は、速報値である。

4 12歳児の一人平均むし歯数及び有病者率

(1) 年次推移

12歳児の一人平均むし歯数及び有病者率は、年々減少しているが、全国平均と比較して、多い（高い）状況である。

また、「第2期宮崎県歯科保健推進計画」の目標項目である12歳児のむし歯のない者の割合は、令和3年度60.8%であった。（令和5年度目標65%）

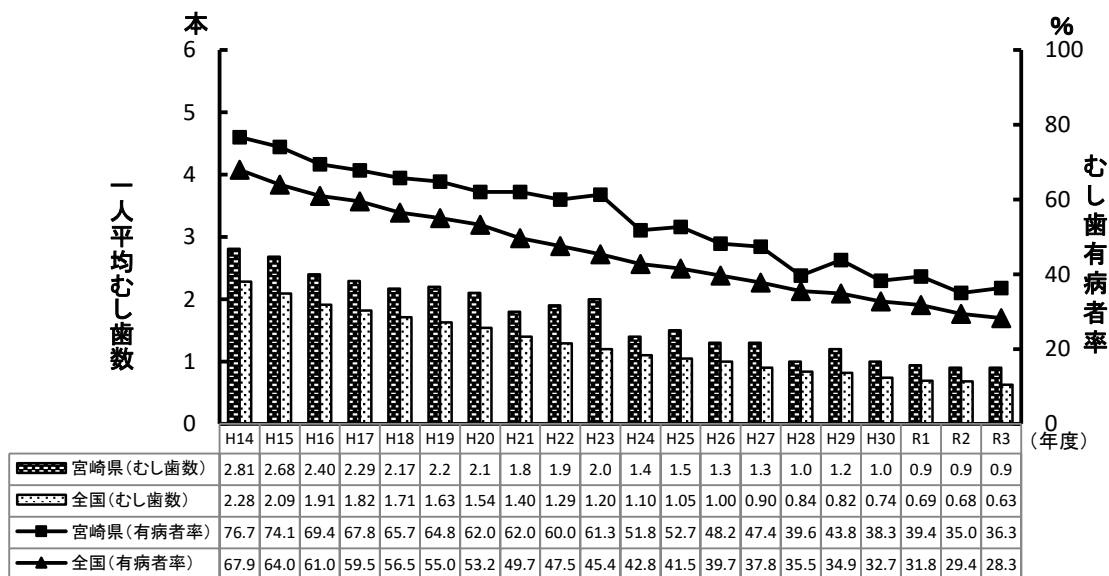


図17 12歳児一人平均むし歯数（永久歯）及び有病者率（乳歯及び永久歯）の年次推移

（出典）学校保健統計調査（文部科学省）

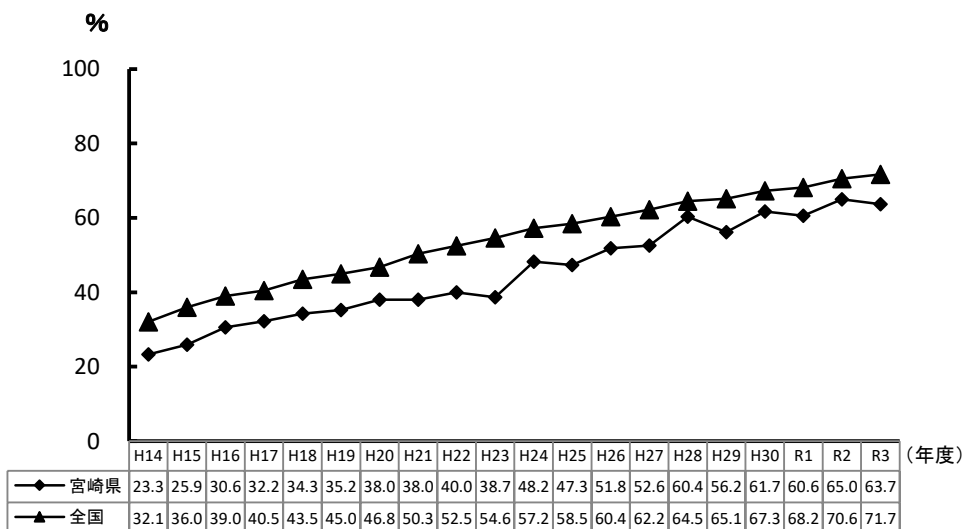


図18 12歳児むし歯のない者の割合の年次推移

（出典）学校保健統計調査（文部科学省）

※ 令和3年度の宮崎県及び全国の値は、速報値である。

※ 平成23年度の全国の値には、宮城県、岩手県、福島県が含まれていない。

※ 宮崎県の値は、文部科学省が公表する学校保健統計調査（抽出調査）によるものであるため、健康増進課調査（全数調査）とは異なる場合がある。

(2)市町村別

「第2期宮崎県歯科保健推進計画」の目標項目である12歳児一人平均むし歯数は、令和3年度0.9本であった。（令和5年度目標0.8本）

市町村によって一人平均むし歯数及び有病者率に差が見られる。

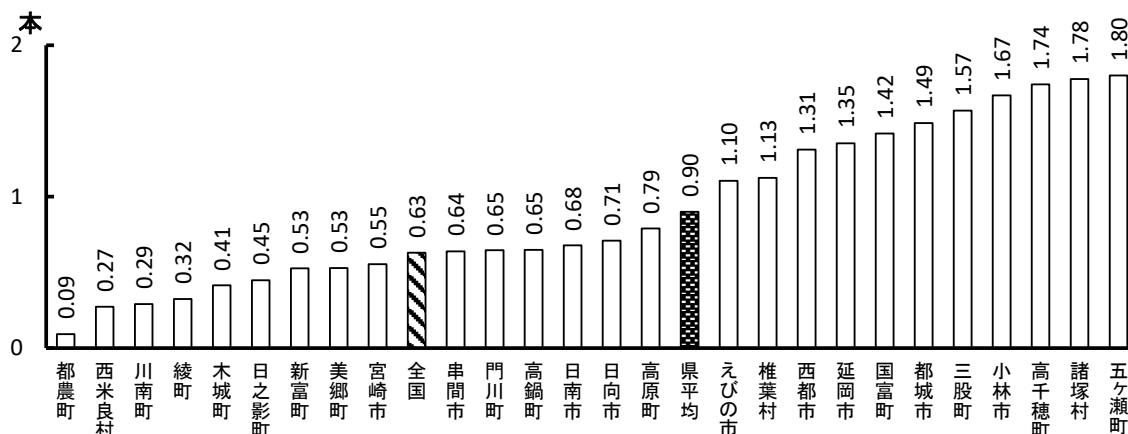


図19 令和3年度 市町村別12歳児一人平均むし歯数（永久歯）

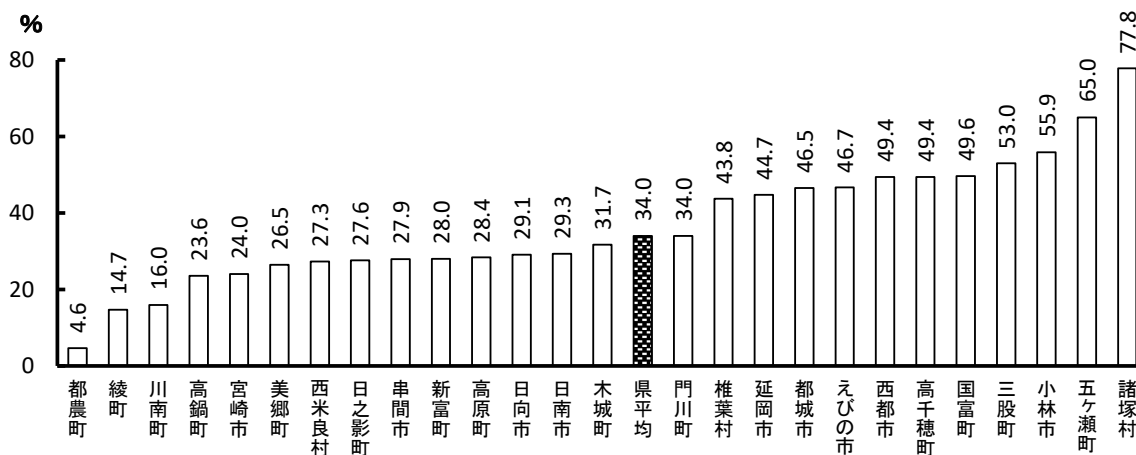


図20 令和3年度 市町村別12歳児むし歯有病者率（永久歯）

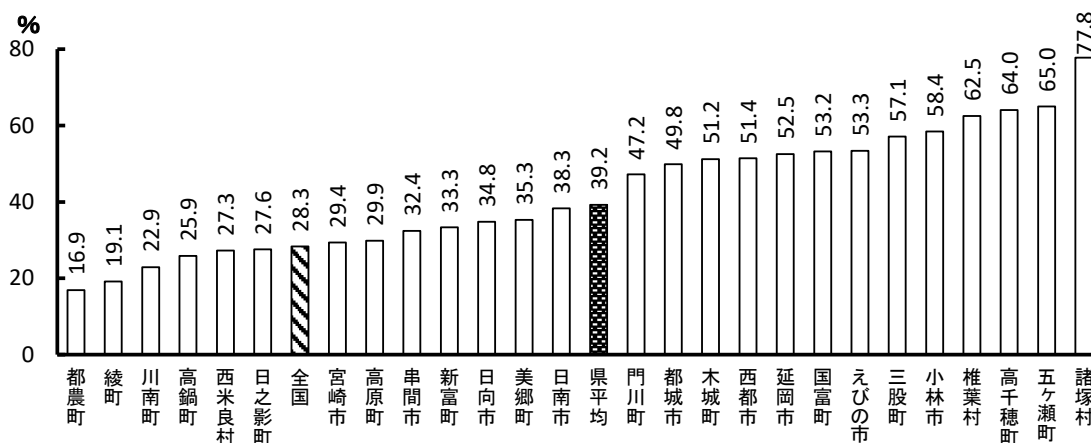


図21 令和3年度 市町村別12歳児むし歯有病者率（乳歯及び永久歯）

（出典）宮崎県の学校における歯科保健統計（宮崎県健康増進課）

※全国のは、学校保健統計調査(文部科学省)による速報値である。

※市町村のは、市町村立中学校・義務教育学校の値である。

※県平均には、私立中学校、国立中学校、県立中学校、県立中等教育学校、特別支援学校を含む。

(3) 都道府県別(R2年度)

令和2年度のむし歯の状況は、都道府県別にみると、一人平均むし歯数は、全国38位、有病者率は、全国37位であった。第1位の新潟県では、全国に先駆けて、学校におけるフッ化物洗口などのむし歯予防対策を推進しており、都道府県別の集計が公表されて以来、21年連続日本一となっている。

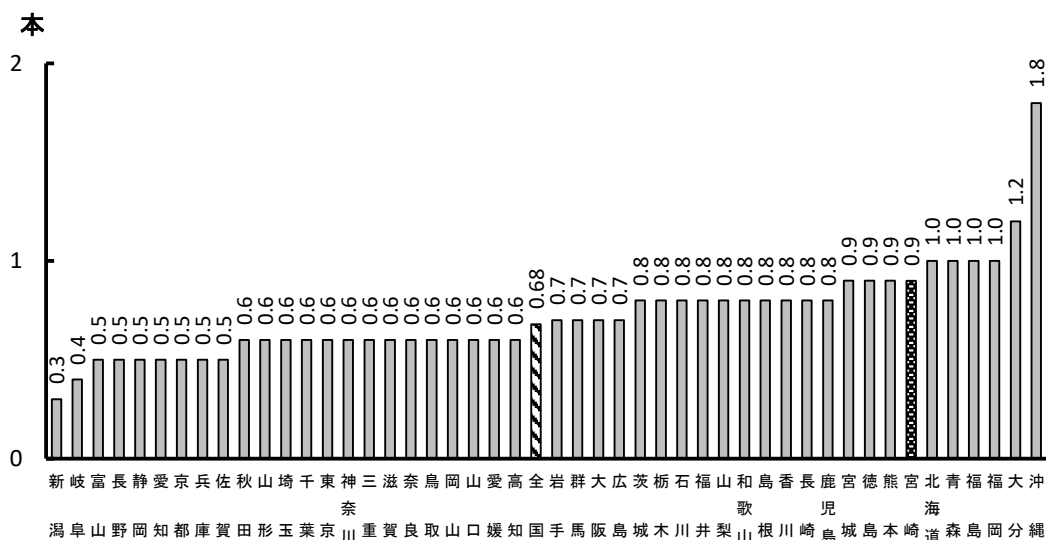


図22 令和2年度 都道府県別12歳児一人平均むし歯数（永久歯）

(出典) 学校保健統計調査（文部科学省）

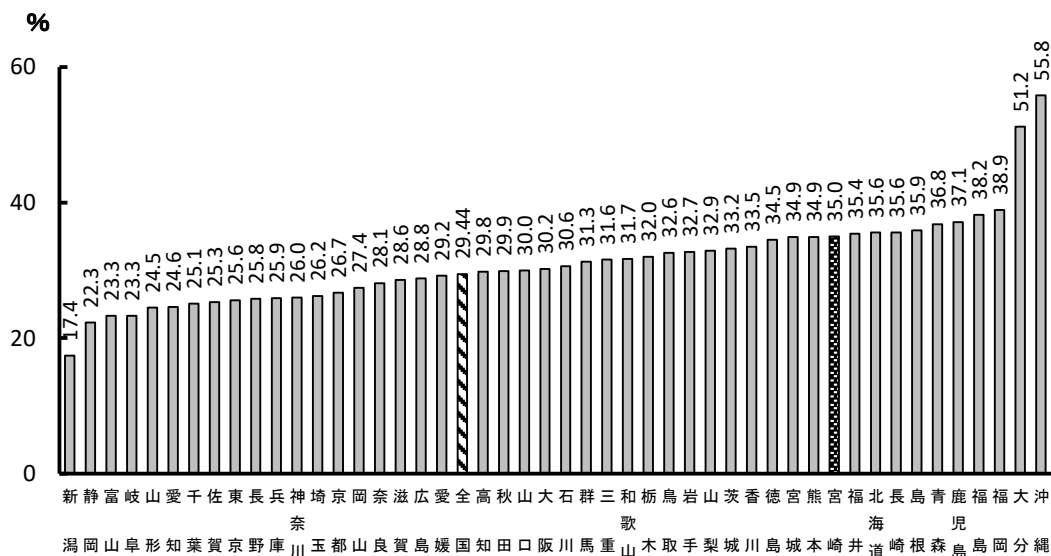


図23 令和2年度 都道府県別12歳児むし歯有病者率（乳歯及び永久歯）

(出典) 学校保健統計調査（文部科学省）

※ 令和3年度学校保健統計調査（文部科学省）は、令和4年11月に政府統計の総合窓口「e-Stat」に公表予定である。

5 小学生、中学生及び高校生のむし歯の状況（宮崎県健康増進課調査）

（1）年齢別

年齢が上がるに伴い、一人平均むし歯数及び有病者率（永久歯）は、多く（高く）なっている。

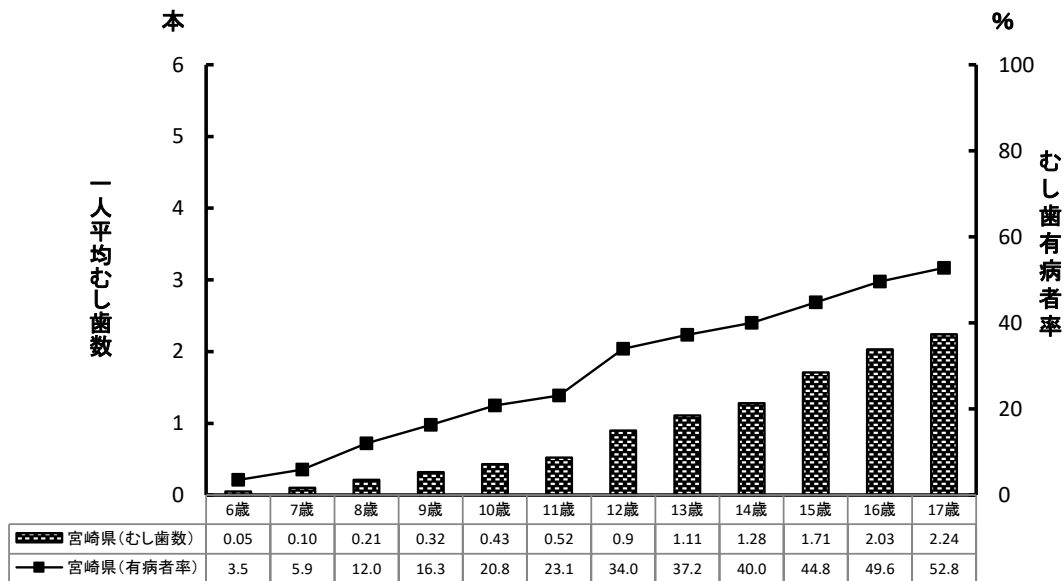


図2-4 令和3年度 宮崎県における一人平均むし歯数及びむし歯有病者率（永久歯）
（出典）宮崎県の学校における歯科保健統計（宮崎県健康増進課）

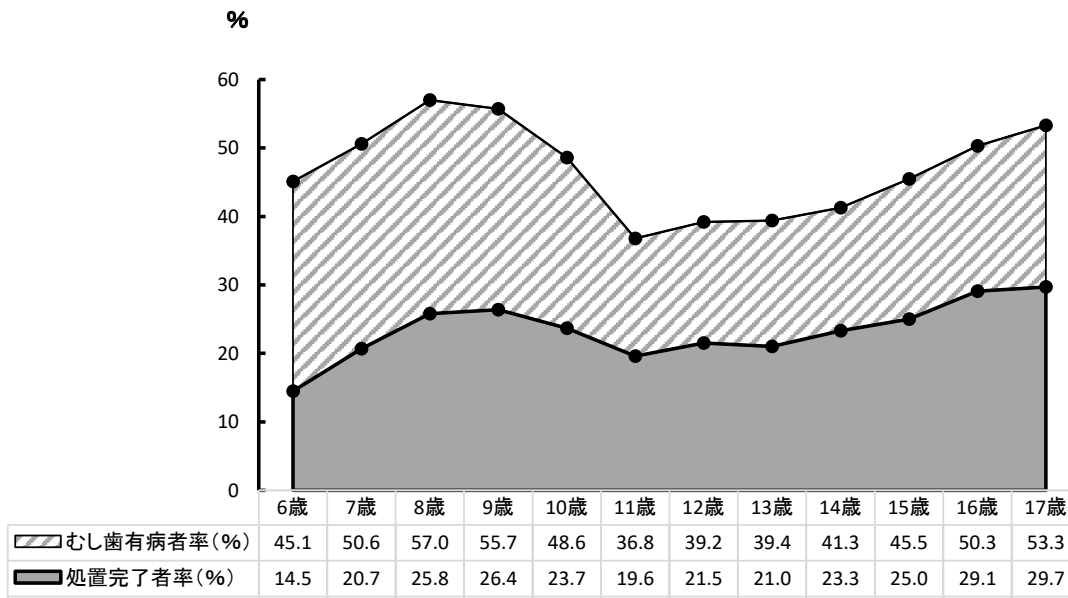


図2-5 令和3年度 宮崎県におけるむし歯有病者率及び処置完了者率※（乳歯及び永久歯）
（出典）宮崎県の学校における歯科保健統計（宮崎県健康増進課）

※有病者には、処置完了者を含む。

(2) 年齢別（特別支援学校）

年齢が上がるに伴い、一人平均むし歯数及び有病者率（永久歯）は、多く（高く）なっている。

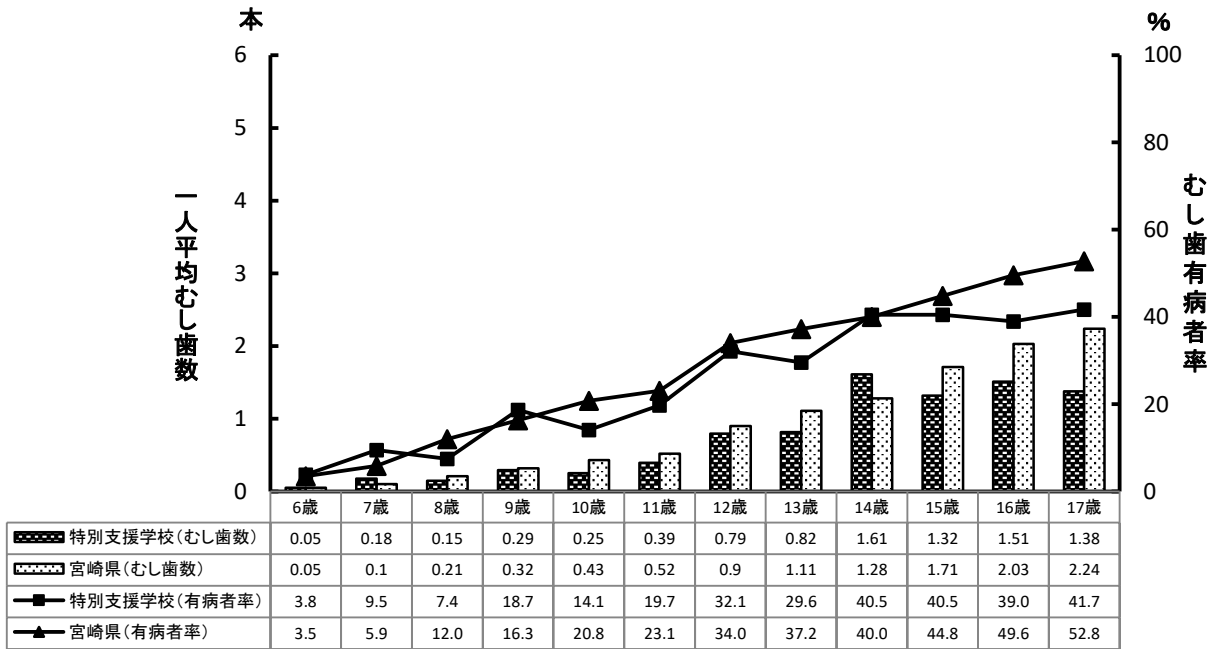


図2 6 令和3年度 宮崎県における特別支援学校児童・生徒の一人平均むし歯数及びむし歯有病者率（永久歯）

(出典)宮崎県の学校における歯科保健統計(宮崎県健康増進課)

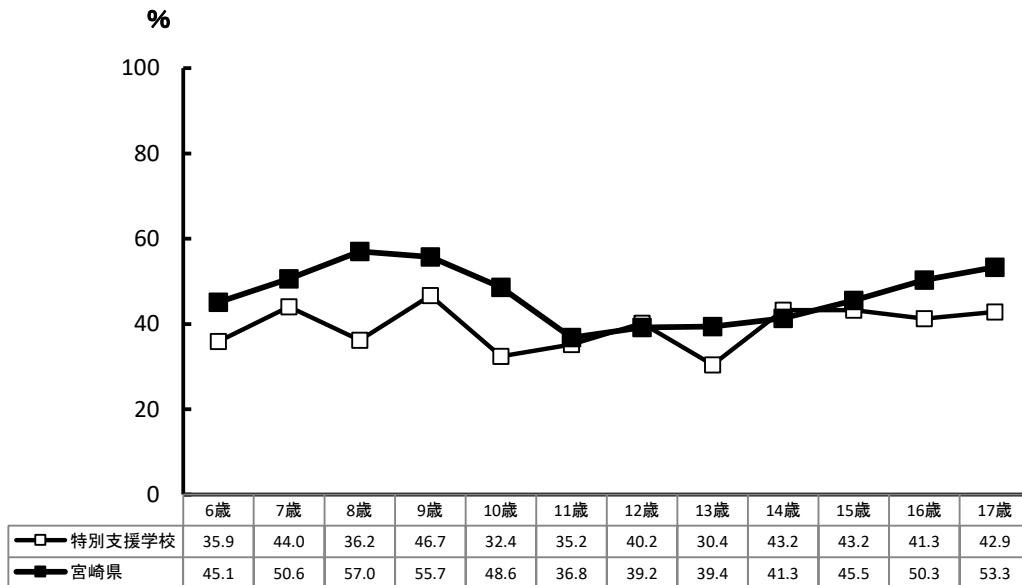


図2 7 令和3年度 宮崎県における特別支援学校児童・生徒のむし歯有病者率

(乳歯及び永久歯)

(出典)宮崎県の学校における歯科保健統計(宮崎県健康増進課)

※ 宮崎県の値には、特別支援学校を含む。

6 小学生、中学生及び高校生の歯周疾患の状況（宮崎県健康増進課調査）

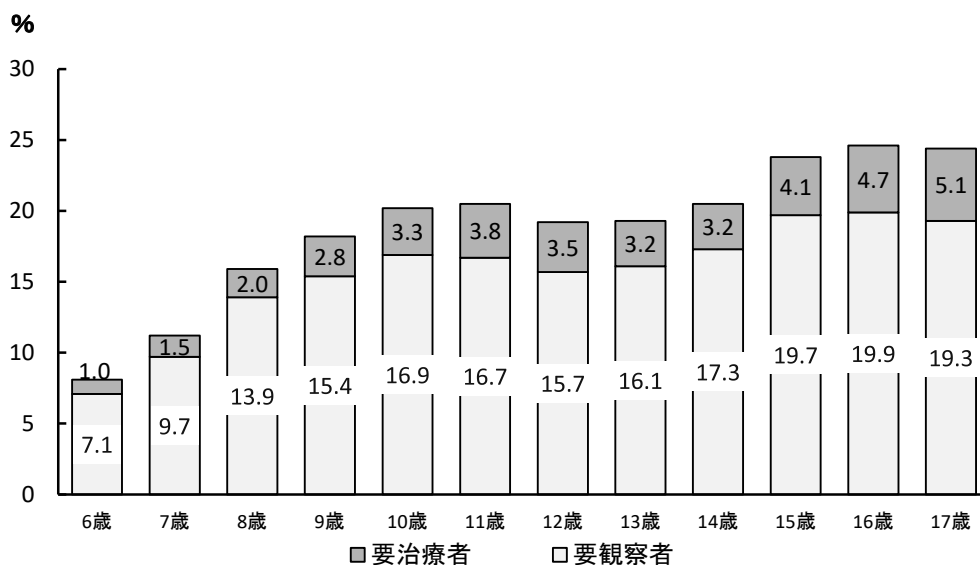


図28 宮崎県における小学生、中学生及び高校生の歯周疾患の状況※

（出典）令和3年度歯科疾患等実態調査（宮崎県健康増進課）

※ 小学生及び中学生の市町村別歯周疾患要観察者及び要治療者率は、表23、24（P.34、35）参照

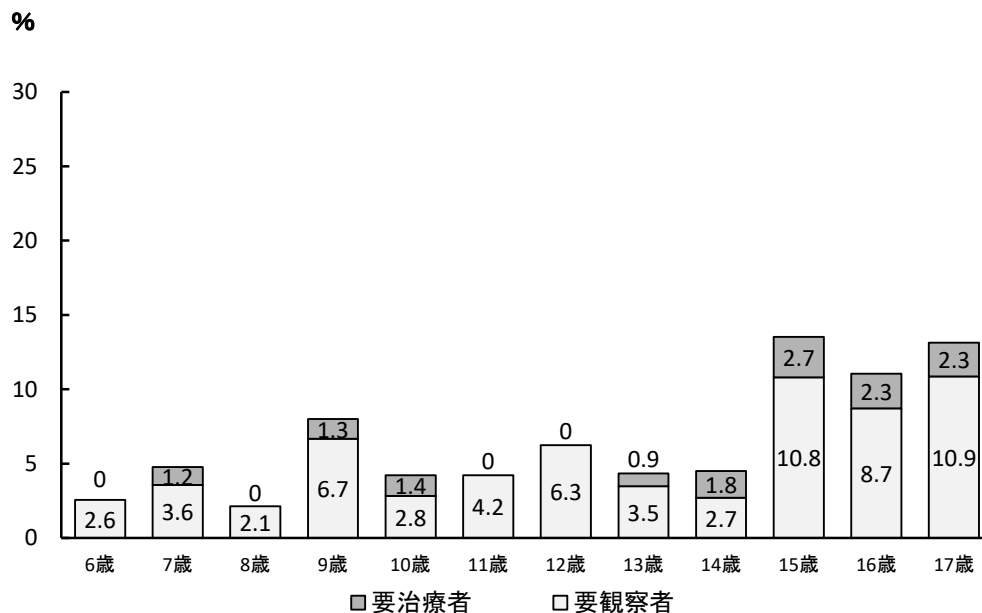


図29 特別支援学校児童生徒・生徒の歯周疾患の状況※

（出典）令和3年度歯科疾患等実態調査（宮崎県健康増進課）

※ 歯周疾患要観察者は、歯肉に軽度の炎症がある者で、定期的観察が必要な者である。

※ 歯周疾患要治療者は、歯肉に炎症があり、専門医による診断が必要とされた者である

※ 宮崎県の値には、特別支援学校を含む。

7 小学生、中学生及び高校生の歯列・咬合の状況（宮崎県健康増進課調査）

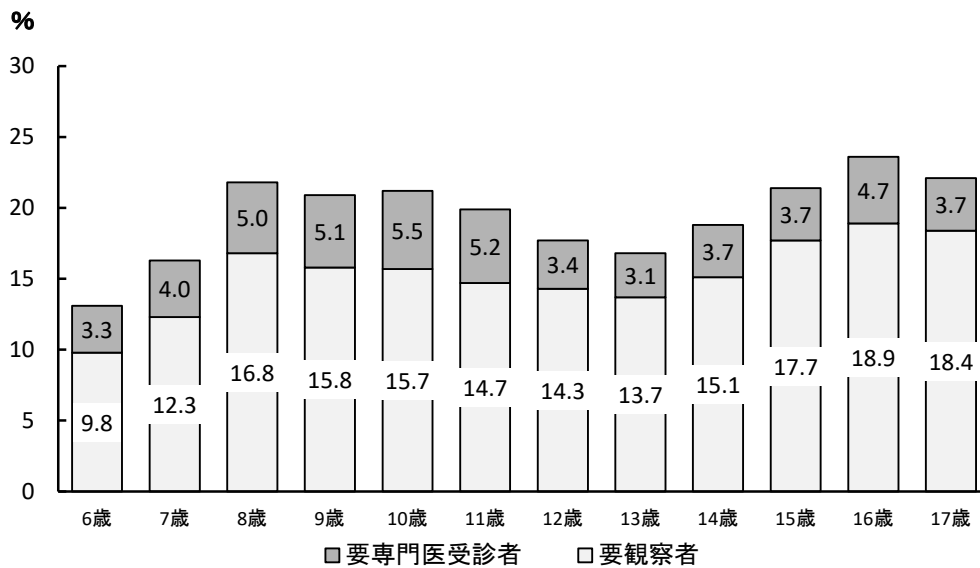


図30 宮崎県における小学生、中学生及び高校生の歯列・咬合の状況※

（出典）令和3年度歯科疾患等実態調査（宮崎県健康増進課）

※ 小学生及び中学生の市町村別歯列・咬合要観察者及び要専門医受診者率は、表29、30（p.38、39）参照

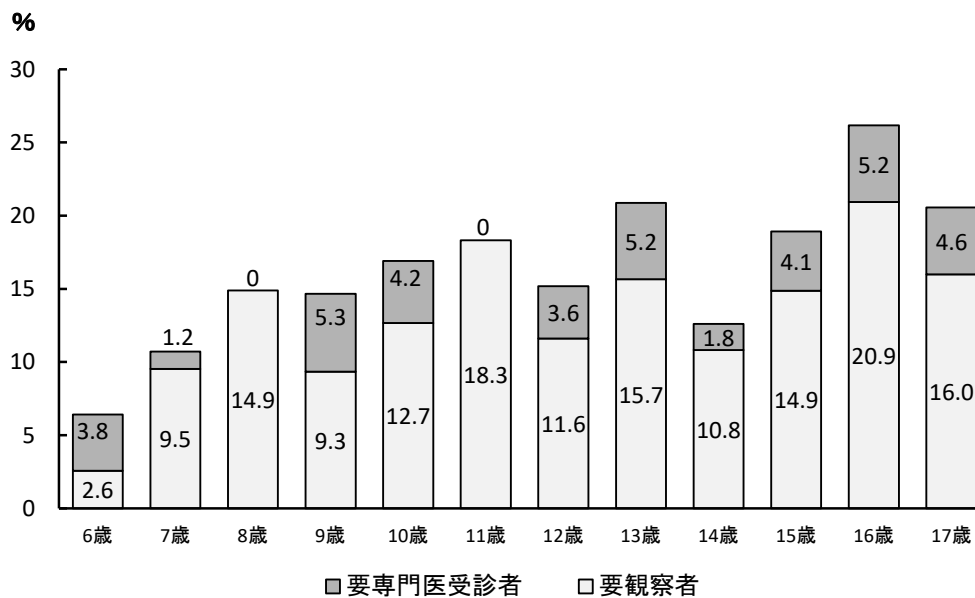


図31 特別支援学校児童生徒・生徒の歯列・咬合の状況※

（出典）令和3年度歯科疾患等実態調査（宮崎県健康増進課）

※ 要観察者は、軽度の歯列異常、不正咬合で経過観察が適当な者である。

※ 要専門医受診者は、不正咬合の疑いがあり、専門医による診断が必要とされた者である。

※ 宮崎県の値には、特別支援学校を含む。

8 市町村における歯科保健事業の実施状況

ほとんどの市町村で歯科保健推進計画（健康増進計画を含む）が策定されている。
 母子保健法に基づく1歳6か月児及び3歳児健康診査以外の歯科健診は、18/26市町村で実施されている。
 また、フッ化物塗布は、25/26市町村で実施されているが、1歳から3歳6か月の期間に受ける機会は、最大6回、最少1回と市町村で差がみられる。
 障がい児者、要介護者等に対する歯科保健事業に取り組んでいる市町村は、少ない状況である。
 16/26市町村の歯科保健事業において歯科衛生士の活用がある。

(1) 歯科保健計画の策定及び関係者の協議の場等について

表3 市町村における歯科保健計画の策定及び関係者の協議の場等について

市町村名	歯科保健計画の策定 (健康増進計画を含む)	策定 (改定) 時期	協議の場における構成団体（令和3年度）														備考		
			関係者の協議の場	医師（会）	歯科医師（会）	薬剤師（会）	歯科衛生士（会）	栄養士（会）	看護協（会）	保育園	幼稚園	小学校	中学校	P T A	保健所	福祉事務所		教育委員会	その他
宮崎市	第2次健康みやざき市民プラン	平成25年3月	●	○	○	○	○	○	○	○	○	○	○	○	○	○	○	○	協会けんぽ ※R3年度書面開催
国富町	・健康くとみ21 (国富町健康増進計画) ・健康くとみ21 中間評価	平成26年3月 平成31年3月	●	○	○	○	○	○	○	○	○	○	○	○	○	○	○	○	国富町歯科保健推進協議会
綾町	・綾っ子歯ッピー大作戦 ・健康増進計画	平成14年 平成23年	●																R3年度実施なし、R4実施予定
日南市	健康にちなん21	平成28年3月	●																R3年度実施なし、R4実施予定
串間市	串間市健康増進計画	平成26年4月	●																R3年度実施なし
都城市	みやこのじょう健康づくり計画 21(第2次)	平成26年3月	●	○	○	○	○	○	○	○	○	○	○	○	○	○	○	○	助産師会、民生委員・児童委員協議会、障害者自立支援協議会
三股町	いきいきげんきまた21	令和3年3月	●	○	○	○	○	○	○	○	○	○	○	○	○	○	○	○	
小林市	健康こばやし21 第2次	平成26年3月	●	○	○	○	○	○	○	○	○	○	○	○	○	○	○	○	養護教諭 保育園保護者
えびの市	第2次健康日本21 えびの市計画 えびの市母子保健計画	平成25年3月	●	○	○	○	○	○	○	○	○	○	○	○	○	○	○	○	※R3年度書面開催
高原町	高原町みんなが元氣くらぶ行動計画 第2次高原町健康増進計画	R元年度改定	●	○	○	○	○	○	○	○	○	○	○	○	○	○	○	○	
西都市	健康日本21（第2次）西都市計画	平成26年3月	●	○	○	○	○	○	○	○	○	○	○	○	○	○	○	○	高齢者クラブ連合会 農業協同組合
高鍋町	高鍋町健康づくり・食育推進計画	令和4年4月	●	○	○	○	○	○	○	○	○	○	○	○	○	○	○	○	R3 コロナにより書面開催
新富町	—	—																	
西米良村	西米良村健康増進計画	平成25年3月	●	○	○	○	○	○	○	○	○	○	○	○	○	○	○	○	
木城町	—	—																	
川南町	健康でいきいきと暮らせるまちづくり計画（第2次）	H30年4月	●	○	○	○	○	○	○	○	○	○	○	○	○	○	○	○	※R3年度書面開催
都農町	都農町健康増進計画	令和2年4月	●	○	○	○	○	○	○	○	○	○	○	○	○	○	○	○	R3年度実施なし、R5年度以降実施予定
日向市	健康ひゅうが21計画（第2次）	平成26年3月	●	○	○	○	○	○	○	○	○	○	○	○	○	○	○	○	R3書面開催 区長、公民館長連合会、食生活推進協議会、日向商工会議所、養護教諭部会、社会福祉協議会、保育協議会、高齢者クラブ連合会、スポーツ推進員協議会、大学教授
門川町	—	—																	
諸塚村	もろつか健康づくり計画	平成31年3月	●	○	○	○	○	○	○	○	○	○	○	○	○	○	○	○	
椎葉村	健康しいば21実践計画(第2次)	令和2年3月	●	○	○	○	○	○	○	○	○	○	○	○	○	○	○	○	
美郷町	健康みさと21	平成29年3月	●	○	○	○	○	○	○	○	○	○	○	○	○	○	○	○	
延岡市	第2次 健康のべおか21	平成30年3月	●	○	○	○	○	○	○	○	○	○	○	○	○	○	○	○	大学、高齢者団体
高千穂町	高千穂町健康増進計画	平成24年3月	●	○	○	○	○	○	○	○	○	○	○	○	○	○	○	○	養護教諭部会
日之影町	健康増進計画21日之影	平成24年3月	●	○	○	○	○	○	○	○	○	○	○	○	○	○	○	○	
五ヶ瀬町	五ヶ瀬町健康増進計画	平成31年3月	●	○	○	○	○	○	○	○	○	○	○	○	○	○	○	○	
計	23		23	11	21	6	7	4	1	20	12	16	17	7	17	5	16	10	

(2) 歯科健診等の実施状況

表4 市町村における歯科健診等の実施状況

市町村	乳幼児に対する歯科保健事業														フッ化物塗布の機会																														
	6、7か月				1歳				1歳6か月(母子保健法)				2歳				2歳6か月				3歳				3歳 か月(母子保健法)				その他(イベントでの塗布は除く)																
	歯科健診	指導(個別)	指導(集団)	フッ化物塗布	歯科健診	指導(個別)	指導(集団)	フッ化物塗布	歯科健診	指導(個別)	指導(集団)	フッ化物塗布	歯科健診	指導(個別)		指導(集団)	フッ化物塗布	歯科健診	指導(個別)	指導(集団)	フッ化物塗布	歯科健診	指導(個別)	指導(集団)	フッ化物塗布	歯科健診	指導(個別)	指導(集団)	フッ化物塗布	時期(月齢)	歯科健診	指導(個別)	指導(集団)	フッ化物塗布											
宮崎市				◎	◎			◎		◎	◎		◎		◎						◎				◎				◎				5				◎				6				
国富町				◎	◎		◎	◎		◎	◎		◎		◎		◎					◎				◎				◎				7~8か月				◎				4			
綾町				◎	◎		◎	◎		◎	◎		◎		◎		◎					◎				◎				◎				6								6			
日南市								◎	◎			◎										◎				◎				◎				6		◎		◎			4				
串間市							◎															◎												6								3			
都城市							◎	◎														◎				◎				◎				6								1			
三股町							◎	◎														◎				◎				◎				6								0			
小林市							◎	◎														◎				◎				◎												1			
えびの市	◎						◎	◎														◎				◎				◎												1			
高原町							◎	◎														◎				◎				◎				6								5			
西都市	◎						◎	◎				◎	◎		◎	◎						◎				◎				◎				6								4			
高鍋町							◎	◎				◎	◎		◎	◎						◎				◎				◎													5		
新富町							◎	◎														◎				◎				◎				6								3塗布券あり			
西米良村							◎	◎														◎				◎				◎				6								6			
木城町							◎	◎														◎				◎				◎													6		
川南町							◎	◎														◎				◎				◎													3		
都農町							◎	◎														◎				◎				◎					6								3		
日向市	◎						◎	◎														◎				◎				◎					7								1		
門川町							◎	◎														◎				◎				◎					6								3		
諸塚村							◎	◎														◎				◎				◎					6								6		
椎葉村	◎	◎					◎	◎														◎				◎				◎					6								6		
美郷町	◎						◎	◎														◎				◎				◎					6								5		
延岡市							◎	◎	◎													◎				◎				◎					6								1		
高千穂	◎						◎	◎	◎													◎				◎				◎					6								1		
日之影町	◎						◎	◎														◎				◎				◎					6		◎		◎		◎		5		
五ヶ瀬町	◎						◎	◎														◎				◎				◎					6		◎		◎		◎		5		
計	0	7	0	0	4	9	0	4	26	22	4	12	6	5	1	12	15	13	2	20	3	2	0	8	26	22	3	16														3	4	0	7

◎・・・R3年度及びR4年度実施あり
 ○・・・R3年度に実施、R4年度に実施なし
 ●・・・R5年度以降に実施予定

市町村	その他の事業			成人に対する事業										障がい児者への訪問歯科診療事業					要介護者への訪問歯科診療事業			介護予防・日常生活支援			歯科衛生士の活用											
	健康まつり等			妊産婦に対する事業			健康増進法に基づく事業				健康増進法以外での事業			業所への訪問口腔衛生指導	訪問口腔ケア	予防処置	訪問口腔ケア	訪問口腔ケア	訪問口腔ケア	訪問型サービス	訪問型サービス	訪問型サービス	休日歯科応急事業	常勤	会計年度任用職員	健診補助員等	保健センターの設置	口腔保健室の設置								
	歯科健診	個別指導・指導	フッ化物塗布	歯科健診	受診率(%)	指導(個別)	指導(集団)	フッ化物塗布	歯科健康教育	歯科健康相談	訪問口腔衛生指導	歯周疾患検診	受診率(%)																歯科健診	歯科健康教育	歯科健康相談	訪問口腔ケア	訪問口腔ケア	訪問口腔ケア	訪問型サービス	訪問型サービス
宮崎市	中止、実施予定			◎	46.0	◎		◎	◎	◎	◎	8.4	◎	◎	◎	◎	◎			◎	◎	◎			◎	◎	◎	◎								
国富町				◎	34.0	◎						4.7	◎							◎						◎	◎									
綾町				◎	41.4	◎						7.2														◎	◎									
日南市						◎						10.4													◎		◎	◎								
串間市																								◎		◎	◎									
都城市						◎							◎							◎					◎	◎	◎									
三股町												4.5													◎		◎	◎								
小林市								◎				17.1													◎											
えびの市						◎																				◎										
高原町	◎	◎		R4~		◎		◎				7.2	◎														◎									
西都市						◎						5.8													◎		◎									
高鍋町						◎		●				◎	◎												◎		◎	◎								
新富町												4.5															◎									
西米良村				◎	実施なし	◎						3.7	◎	◎		◎											◎									
木城町				◎	28.1							13.4	◎												◎		◎	◎								
川南町												7.3														◎	◎									
都農町				◎	39.5	◎						3.9	◎														◎	◎								
日向市								◎	◎			0.8	◎	◎	◎				◎	◎	◎				◎		◎	◎								
門川町								◎				2.3														◎	◎									
諸塚村								◎	◎			20.3														◎	◎									
椎葉村				◎	46.7	◎		◎	◎			29.5	◎	◎	◎											◎	◎									
美郷町				◎	23.5							15.4	◎													◎	◎									
延岡市				◎	34.5	◎							◎	◎	◎					◎						◎	◎									
高千穂				◎	41	◎		◎				7.7%	◎														◎									
日之影町				◎	73.3	◎						0.1	◎													◎		◎								
五ヶ瀬町				◎	42.9							3.7	◎																							
計	0	1	0	1	12	15	0	0	6	6	1	22	13	7	5	1	0	1	1	1	1	1	1	0	0	0	1	4	1	11	1	0	2	15	20	1

9 フッ化物洗口の実施状況

保育所、認定こども園、幼稚園において、フッ化物洗口に取り組んでいる市町村は、25/26市町村であった。（新型コロナウイルス感染症の影響により中断している施設のある市町村を含む）

また、フッ化物洗口に取り組んでいる施設は542施設、そのうち新型コロナウイルス感染症の影響により令和3年度中にフッ化物洗口を中断したことがある施設は254施設、うち再開している施設は29施設であった。

表5 県内のフッ化物洗口実施状況

令和4年3月末現在

	施設数	実施施設数 (一時またはすべての期間中断した施設を含む)				施設実施率 (%)	実施市町村数
		すべての期間実施	一時中断した(うち再開)	すべての期間中断			
保育所	325	173	145	9(8)	19	52.5	25/26
認定こども園	212	106	88	8(2)	10		
幼稚園	42	25	21	0	4		
小学校	232	173	25	87(13)	61	74.6	18/26
中学校	137	65	9	30(6)	26	47.4	17/26
特別支援学校	13	0	0	0	0	0	
計	961	542	288	134(29)	120	56.4	

※緊急事態宣言に伴う休校による中断は除く

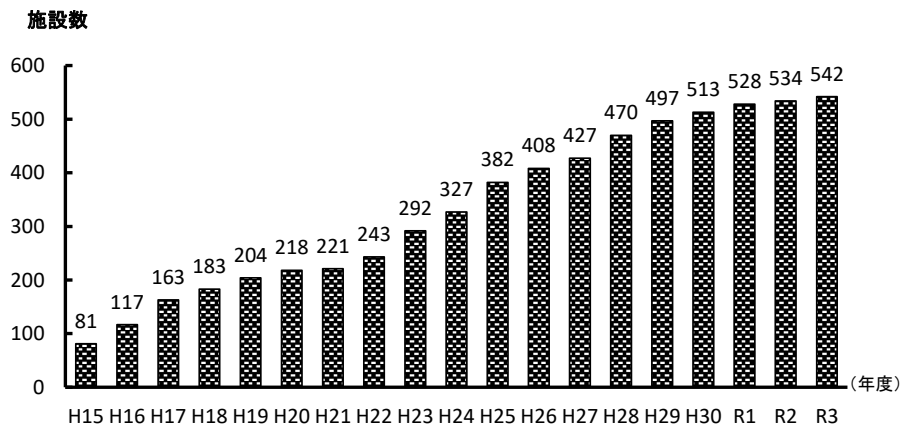


図3-2 宮崎県におけるフッ化物洗口実施施設数の推移

(出典) 市町村歯科保健事業実施状況調べ(宮崎県健康増進課)
フッ化物洗口実施状況調査(宮崎県健康増進課)

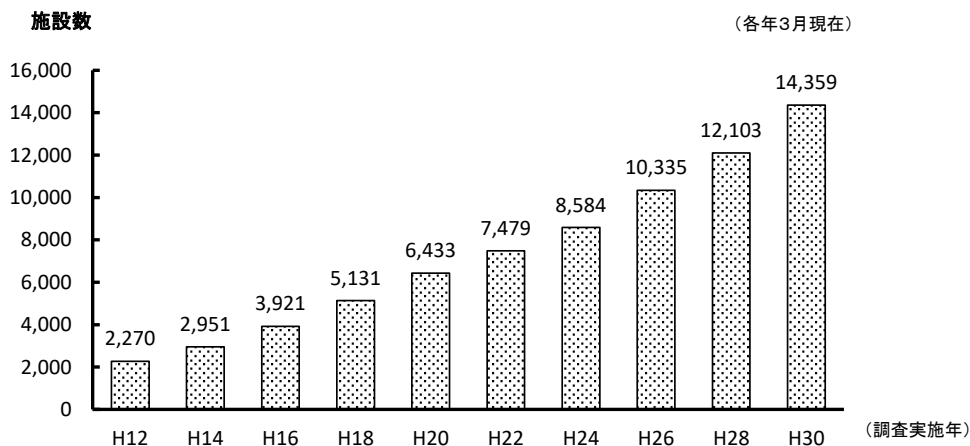


図3-3 全国におけるフッ化物洗口実施施設数の推移

(出典) NPO法人日本むし歯予防フッ素推進会議調べ
厚生労働省歯科保健課調べ

表6 令和3年度市町村別のフッ化物洗口実施状況

	全体		保育所 (認可、認可外)				認定こども園				幼稚園				小学校				中学校			
	実施施設数	実施人数 (人)	保育所数	施設数	実施人数 (人)	施設実施率 (%)	認定こども園数	施設数	実施人数 (人)	施設実施率 (%)	幼稚園数	施設数	実施人数 (人)	施設実施率 (%)	小学校数	施設数	実施人数 (人)	施設実施率 (%)	中学校数	施設数	実施人数 (人)	施設実施率 (%)
宮崎市	99	16,691	121	31	922	25.6	69	28	1,601	40.6	18	9	269	50.0	48	28	12,318	58.3	33	3	1,581	9.1
国富町	2	31	3	0	0	0	6	2	31	33.3	1	0	0	0	4	0	0	0	3	0	0	0
綾町	3	64	3	2	36	66.7	1	1	28	100	-	-	-	-	1	0	0	0	1	0	0	0
日南市	35	4,029	10	7	199	70.0	11	3	167	27.3	-	-	-	-	15	15	2,381	100	10	10	1,282	100
串間市	7	85	8	6	69	75.0	4	1	16	25.0	-	-	-	-	10	0	0	0	1	0	0	0
都城市	42	4,116	39	7	280	17.9	43	14	563	32.6	3	0	0	0	36	21	3,273	58.3	20	0	0	0
三股町	9	348	7	6	176	85.7	8	3	172	37.5	-	-	-	-	6	0	0	0	1	0	0	0
小林市	38	3,522	19	10	206	52.6	11	6	132	54.5	4	1	6	25.0	12	12	2,142	100	9	9	1,036	100
えびの市	5	388	6	0	0	0	4	0	0	0	1	0	0	0	5	3	248	60.0	4	2	140	50.0
高原町	12	722	5	4	55	80.0	1	1	15	100	1	1	23	100	4	4	426	100	2	2	203	100
西都市	14	358	8	7	118	87.5	9	7	240	77.8	-	-	-	-	8	0	0	0	6	0	0	0
高鍋町	7	220	5	5	154	100	3	2	66	66.7	-	-	-	-	2	0	0	0	2	0	0	0
新富町	11	239	10	10	217	100	-	-	-	-	1	1	22	100	3	0	0	0	3	0	0	0
西米良村	3	124	-	-	-	-	1	1	25	100	-	-	-	-	1	1	72	100	1	1	27	100
木城町	4	544	2	2	82	100	1	0	0	0	-	-	-	-	1	1	328	100	1	1	134	100
川南町	16	1,473	7	7	186	100	-	-	-	-	2	2	30	100	5	5	828	100	2	2	429	100
都農町	5	131	5	5	131	100	1	0	0	0	-	-	-	-	4	0	0	0	1	0	0	0
日向市	21	695	21	13	372	61.9	10	6	303	60.0	2	2	20	100	14	0	0	0	8	0	0	0
門川町	7	165	2	2	39	100	5	5	126	100	-	-	-	-	3	0	0	0	1	0	0	0
諸塚村	5	103	1	1	3	100	-	-	-	-	1	1	25	100	2	2	49	100	1	1	26	100
椎葉村	10	247	4	4	76	100	-	-	-	-	-	-	-	-	5	5	120	100	1	1	51	100
美郷町	11	308	2	2	15	100	-	-	-	-	3	3	46	100	3	3	171	100	3	3	76	100
延岡市	30	926	28	14	284	50	22	15	617	68.2	5	1	25	20.0	28	0	0	0	18	0	0	0
高千穂町	13	799	5	5	60	100	2	1	17	50.0	-	-	-	-	5	5	475	100	2	2	247	100
日之影町	6	253	2	2	45	100	-	-	-	-	-	-	-	-	3	3	135	100	1	1	73	100
五ヶ瀬町	7	261	2	2	57	100	-	-	-	-	-	-	-	-	4	4	147	100	2	1	57	50.0
合計	422	36,842	325	154	3,782	47.4	212	96	4,119	45.3	42	21	466	50.0	232	112	23,113	48.3	137	39	5,362	28.5

令和4年3月31日現在

特別支援学校 (幼稚園、小学部、中学部)			
全施設数	施設数	実施人数	実施率

注)
 ・私立、公立、国立の学校等、市町村が直接関与していない施設も含む
 ・保育所、認定こども園、幼稚園は、4歳児以上の子どもを預かっている保育所を対象施設としている一部の分校を、除く
 ・学校数には、児童生徒いない学校も含む
 ・実施施設数には、新型コロナウイルス感染症の影響により中断している施設を除く

Ⅲ 資料

1 小学生、中学生及び高校生のむし歯の状況（文部科学省調査）

表7 小学生のむし歯状況の年次推移※（乳歯及び永久歯）

		(%)													
		H20年度	H21年度	H22年度	H23年度	H24年度	H25年度	H26年度	H27年度	H28年度	H29年度	H30年度	R1年度	R2年度	R3※年度
宮崎県	有病者率	69.7	71.1	65.1	62.8	62.5	62.6	58.2	57.1	58.1	56.4	56.3	53.0	49.1	49.0
	処置完了者	27.2	27.2	25.6	24.8	26.3	26.1	22.1	23.1	26.0	23.8	22.7	23.3	21.2	20.0
	未処置歯のある者	42.5	43.8	39.5	38.0	36.2	36.5	36.0	34.0	32.1	32.6	33.6	29.7	27.9	28.9
全国	有病者率	63.8	61.8	59.6	57.2	55.8	54.1	52.5	50.8	48.9	47.1	45.3	44.8	40.2	39.0
	処置完了者	30.9	30.3	29.2	28.7	28.4	27.2	26.2	25.8	24.7	24.1	23.1	23.1	20.6	20.6
	未処置歯のある者	32.9	31.5	30.4	28.6	27.4	27.0	26.3	25.0	24.2	23.0	22.2	21.7	19.6	18.4

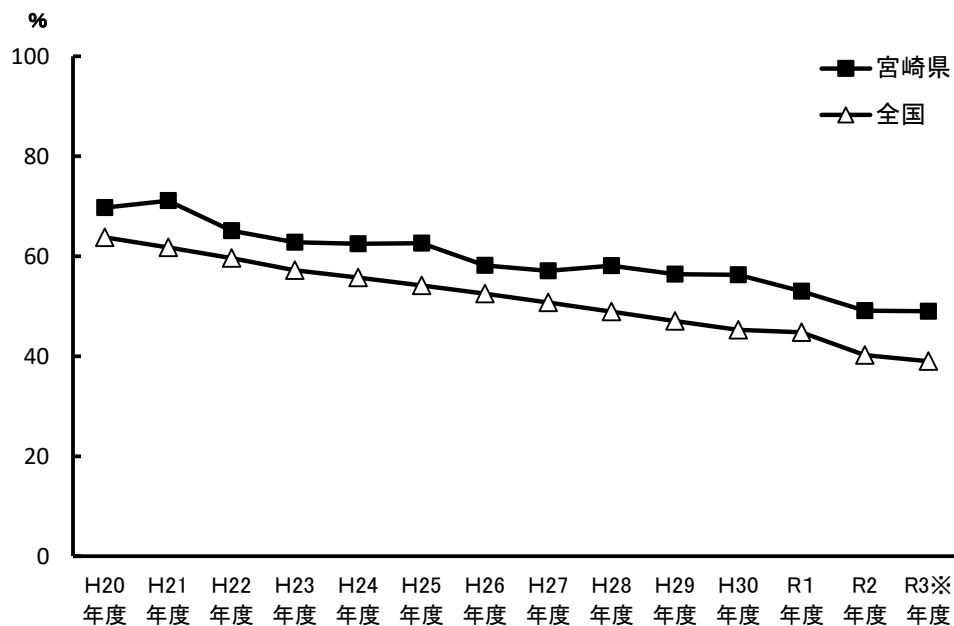


図3-4 小学生のむし歯有病者率の年次推移※（乳歯及び永久歯）

（出典）学校保健統計調査（文部科学省）

※ 令和3年度の宮崎県及び全国の値は、速報値である。

※ 平成23年度の全国の値には、宮城県、岩手県、福島県を含まない。

表 8 中学生のむし歯状況の年次推移※（乳歯及び永久歯）

(%)

	H20 年度	H21 年度	H22 年度	H23 年度	H24 年度	H25 年度	H26 年度	H27 年度	H28 年度	H29 年度	H30 年度	R1 年度	R2 年度	R3※ 年度	
宮 崎 県	有病者率	64.4	64.4	60.7	64.4	56.1	55.6	51.8	48.7	42.8	46.5	41.4	42.9	37.2	37.6
	処置完了者	32.0	30.9	27.2	27.7	26.8	25.1	25.1	24.8	21.7	24.0	18.0	22.6	19.6	18.0
	未処置歯のある者	32.4	33.5	33.6	36.6	29.3	30.5	26.7	23.9	21.1	22.5	23.4	20.3	17.6	19.6
全 国	有病者率	56.0	52.9	50.6	48.3	45.7	44.6	42.4	40.5	37.5	37.3	35.4	34.0	32.2	30.4
	処置完了者	30.4	28.8	28.0	26.8	25.6	24.9	23.8	22.4	21.0	21.1	20.4	19.8	18.8	18.0
	未処置歯のある者	25.6	24.1	22.6	21.6	20.1	19.7	18.5	18.1	16.5	16.2	15.0	14.2	13.4	12.3

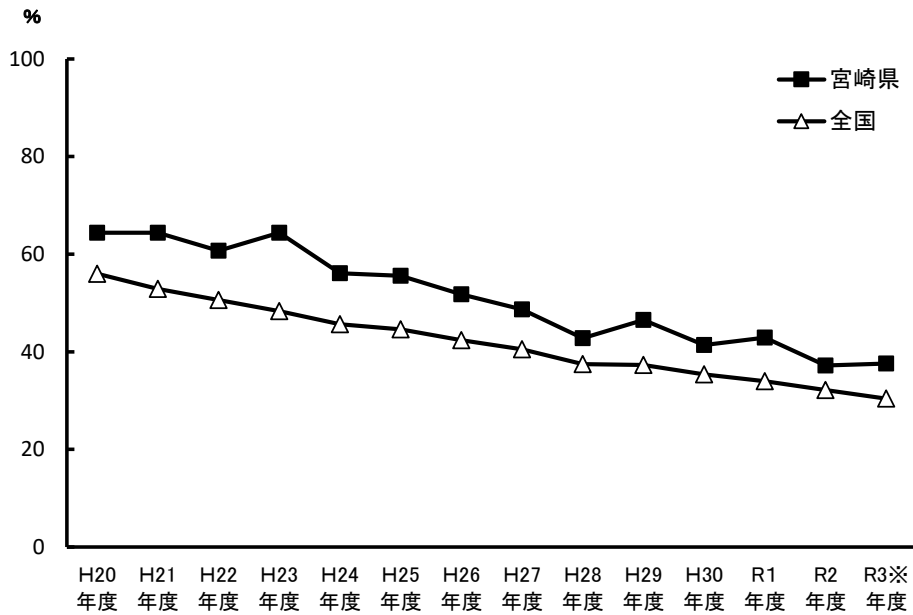


図 3 5 中学生のむし歯有病者率の年次推移※（乳歯及び永久歯）

(出典) 学校保健統計調査 (文部科学省)

※ 令和 3 年度の宮崎県及び全国の値は、速報値である。

※ 平成 2 3 年度の全国の値には、宮城県、岩手県、福島県を含まない。

表9 高校生のむし歯状況の年次推移※（乳歯及び永久歯）

(%)

	H20 年度	H21 年度	H22 年度	H23 年度	H24 年度	H25 年度	H26 年度	H27 年度	H28 年度	H29 年度	H30 年度	R1 年度	R2 年度	R3※ 年度	
宮 崎 県	有病者率	70.8	71.8	66.1	66.2	66.3	56.6	58.5	58.3	57.8	55.6	53.7	51.9	53.9	50.9
	処置完了者	38.1	40.4	33.8	36.2	35.7	30.0	32.3	30.1	29.2	29.8	27.9	27.6	29.3	27.0
	未処置歯のある者	32.7	31.4	32.3	30.0	30.7	26.6	26.2	28.1	28.7	25.8	25.9	24.4	24.7	23.9
全 国	有病者率	65.5	62.2	60.0	58.5	57.6	55.1	53.1	52.5	49.2	47.3	45.4	43.7	41.7	39.8
	処置完了者	36.0	34.7	34.2	32.2	32.3	31.5	30.5	29.9	28.4	27.6	27.1	26.4	25.0	24.1
	未処置歯のある者	29.5	27.5	25.7	26.2	25.3	23.7	22.6	22.6	20.8	19.7	18.3	17.3	16.6	15.7

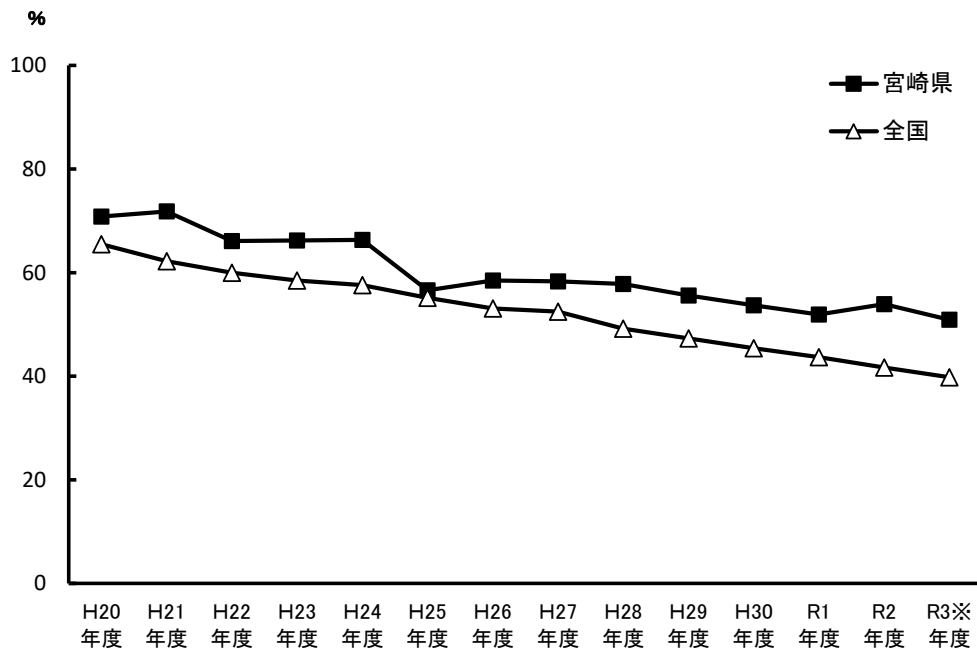


図36 高校生のむし歯有病者率の年次推移※（乳歯及び永久歯）

（出典）学校保健統計調査（文部科学省）

※ 令和3年度の宮崎県及び全国の値は、速報値である。

※ 平成23年度の全国の値には、宮城県、岩手県、福島県を含まない。

2 小学生、中学生及び高校生のむし歯の状況（宮崎県健康増進課調査）

表10 むし歯有病者率の年次推移（乳歯及び永久歯）

(%)

	H27年度	H28年度	H29年度	H30年度	R1年度	R2年度	R3年度
6歳	55.3	52.2	52.0	50.9	48.0	45.7	45.1
7歳	62.1	61.3	57.7	56.5	54.2	53.6	50.6
8歳	67.1	64.3	65.6	60.6	59.7	57.5	57.0
9歳	65.1	64.2	63.1	61.8	58.5	56.9	55.7
10歳	59.3	56.0	56.7	54.4	53.6	47.1	48.6
11歳	49.2	46.7	44.7	42.8	42.5	39.3	36.8
12歳	47.7	45.8	42.4	43.2	39.5	39.2	39.2
13歳	48.8	47.7	47.0	44.4	42.6	40.3	39.4
14歳	52.7	50.1	48.5	50.5	45.4	44.1	41.3
15歳	49.8	51.7	49.9	53.1	48.2	49.7	45.5
16歳	58.1	56.7	55.1	56.1	51.2	53.8	50.3
17歳	63.6	61.9	59.4	58.0	54.4	55.5	53.3

表11 むし歯有病者率の年次推移（永久歯）

(%)

	H27年度	H28年度	H29年度	H30年度	R1年度	R2年度	R3年度
6歳	6.8	5.1	3.7	4.3	3.4	3.6	3.5
7歳	12.1	12.8	8.5	8.4	9.0	8.1	5.9
8歳	18.6	16.8	19.3	14.2	14.1	14.2	12.0
9歳	23.3	21.2	22.3	22.2	17.3	18.3	16.3
10歳	30.0	27.4	27.4	26.0	25.5	21.6	20.8
11歳	34.8	30.9	30.1	28.1	28.2	27.1	23.1
12歳	42.9	40.7	37.5	37.1	34.4	34.9	34.0
13歳	46.1	45.3	44.8	41.7	40.2	38.4	37.2
14歳	50.9	48.9	46.9	48.4	44.2	43.1	40.0
15歳	49.3	51.0	49.1	52.5	46.7	49.0	44.8
16歳	57.6	56.2	54.3	55.4	50.5	53.2	49.6
17歳	63.2	60.5	58.8	57.5	54.1	55.0	52.8

表12 一人平均むし歯数の年次推移（永久歯）

(本)

	H27年度	H28年度	H29年度	H30年度	R1年度	R2年度	R3年度
6歳	0.09	0.07	0.06	0.07	0.05	0.05	0.05
7歳	0.18	0.21	0.14	0.14	0.16	0.14	0.10
8歳	0.32	0.30	0.36	0.27	0.27	0.28	0.21
9歳	0.47	0.41	0.43	0.43	0.33	0.35	0.32
10歳	0.67	0.63	0.61	0.57	0.56	0.46	0.43
11歳	0.83	0.76	0.71	0.70	0.65	0.65	0.52
12歳	1.31	1.16	1.09	1.03	0.93	0.93	0.90
13歳	1.58	1.56	1.42	1.33	1.32	1.17	1.11
14歳	1.93	1.75	1.70	1.67	1.53	1.47	1.28
15歳	1.97	2.06	2.02	2.01	1.76	1.88	1.71
16歳	2.56	2.45	2.38	2.29	2.12	2.17	2.03
17歳	2.96	2.92	2.73	2.45	2.36	2.38	2.24

表 1 3 特別支援学校児童・生徒のむし歯有病者率の年次推移（乳歯及び永久歯）

(%)

	H27年度	H28年度	H29年度	H30年度	R1年度	R2年度	R3年度
6歳	47.9	31.0	42.4	32.9	26.4	49.4	35.9
7歳	49.3	44.0	44.4	40.6	48.6	38.9	44.0
8歳	53.6	46.8	48.6	51.4	43.9	50.7	36.2
9歳	52.7	55.1	47.8	48.1	41.1	48.5	46.7
10歳	63.3	34.0	63.9	40.0	44.9	38.7	32.4
11歳	50.0	47.4	31.5	57.9	34.7	48.1	35.2
12歳	40.4	43.9	48.0	38.2	41.9	30.0	40.2
13歳	48.7	33.0	44.6	38.7	30.9	44.5	30.4
14歳	48.0	44.4	38.8	45.6	30.6	29.2	43.2
15歳	48.2	51.2	50.0	56.8	43.2	35.5	43.2
16歳	50.3	64.8	49.7	56.4	45.5	45.8	41.3
17歳	60.8	69.4	56.0	64.1	47.7	48.9	42.9

表 1 4 特別支援学校児童・生徒のむし歯有病者率の年次推移（永久歯）

(%)

	H27年度	H28年度	H29年度	H30年度	R1年度	R2年度	R3年度
6歳	8.2	9.9	1.5	5.7	0.0	7.8	3.8
7歳	5.6	13.3	13.9	14.1	12.9	10.5	9.5
8歳	11.6	8.1	14.9	10.0	7.6	14.7	7.4
9歳	10.9	21.7	16.4	16.9	13.7	15.2	18.7
10歳	33.3	11.3	29.2	10.0	25.6	20.0	14.1
11歳	38.9	36.8	13.0	36.8	13.9	27.3	19.7
12歳	34.8	37.4	41.0	28.1	30.5	22.7	32.1
13歳	45.1	30.9	36.4	35.1	22.3	38.2	29.6
14歳	46.0	42.7	35.7	38.4	28.8	26.0	40.5
15歳	47.6	50.0	47.6	56.8	42.2	34.3	40.5
16歳	47.3	64.8	43.3	55.4	44.8	45.8	39.0
17歳	60.2	69.4	50.3	63.4	47.2	48.9	41.7

表 1 5 特別支援学校児童・生徒の一人平均むし歯数の年次推移（永久歯）

(本)

	H27年度	H28年度	H29年度	H30年度	R1年度	R2年度	R3年度
6歳	0.41	0.17	0.02	0.11	0.00	0.08	0.05
7歳	0.21	0.28	0.21	0.16	0.14	0.11	0.18
8歳	0.35	0.10	0.26	0.21	0.14	0.20	0.15
9歳	0.16	0.38	0.24	0.26	0.25	0.20	0.29
10歳	1.05	0.23	0.76	0.20	0.44	0.31	0.25
11歳	0.79	0.98	0.30	0.72	0.24	0.61	0.39
12歳	0.84	0.97	1.12	0.45	0.80	0.60	0.79
13歳	1.08	0.94	1.17	1.02	0.55	1.25	0.82
14歳	1.55	1.59	1.07	0.96	0.77	0.70	1.61
15歳	2.38	2.16	1.86	1.96	1.57	1.27	1.32
16歳	2.89	2.48	1.87	2.00	1.75	1.46	1.51
17歳	3.06	3.23	2.64	2.44	2.01	2.07	1.38

表 1 6 令和 3 年度 市町村別小学生及び中学生のむし歯有病者率（乳歯及び永久歯）

（％）

	小 1 （6 歳）	小 2 （7 歳）	小 3 （8 歳）	小 4 （9 歳）	小 5 （10 歳）	小 6 （11 歳）	中 1 （12 歳）	中 2 （13 歳）	中 3 （14 歳）
宮崎市	38.2	43.3	49.0	48.8	43.7	31.2	29.4	28.5	32.5
国富町	52.3	68.7	62.3	62.9	58.6	48.0	53.2	44.5	43.4
綾町	55.9	62.9	62.9	53.7	35.5	9.5	19.1	26.8	27.3
日南市	55.0	56.7	60.5	52.8	46.3	30.8	38.3	32.0	34.2
串間市	56.8	54.9	64.4	66.0	56.2	39.9	32.4	29.7	28.5
都城市	51.5	54.9	63.3	60.4	53.6	42.2	49.8	51.0	51.1
三股町	47.3	58.8	71.8	72.7	48.4	39.4	57.1	55.9	48.3
小林市	52.5	51.8	63.5	64.9	59.6	49.4	58.4	61.0	61.2
えびの市	40.9	56.0	62.7	69.0	56.2	57.8	53.3	52.9	76.2
高原町	33.9	42.4	56.9	64.2	68.1	48.6	29.9	56.6	95.2
西都市	42.4	49.1	54.7	54.0	48.2	40.5	51.4	51.4	51.7
高鍋町	54.4	58.7	64.8	63.6	57.5	42.0	25.9	43.2	41.7
新富町	43.3	53.5	67.1	58.9	43.2	37.3	33.3	28.6	30.3
西米良村	18.2	21.4	38.5	50.0	61.5	53.8	27.3	44.4	42.9
木城町	69.4	75.9	68.9	53.7	60.4	39.3	51.2	18.8	19.1
川南町	47.8	53.6	68.5	51.3	40.0	25.9	22.9	21.1	17.0
都農町	57.7	44.3	55.6	68.1	41.3	44.4	16.9	21.6	16.2
日向市	43.7	59.7	59.9	57.4	49.0	32.4	34.8	34.2	37.1
門川町	43.8	52.1	58.9	54.8	50.3	38.2	47.2	43.6	51.3
諸塚村	45.5	77.8	63.6	50.0	40.0	70.0	77.8	40.0	77.8
椎葉村	47.4	45.5	79.2	33.3	22.2	19.0	62.5	21.1	50.0
美郷町	37.9	72.7	60.0	57.6	61.8	60.0	35.3	50.0	37.5
延岡市	52.7	55.9	65.9	63.1	56.9	45.3	52.5	55.7	52.1
高千穂町	28.9	37.9	26.5	30.0	26.0	25.3	64.0	67.4	62.8
日之影町	35.3	61.9	47.6	71.9	48.1	15.4	27.6	24.0	39.1
五ヶ瀬町	62.1	61.9	81.8	70.8	71.4	42.4	65.0	63.6	58.8
県平均	45.1	50.6	57.0	55.7	48.6	36.8	39.2	39.4	41.3

※小学生及び中学生の市町村の値は、市町村立小学校・中学校・義務教育学校の値である。

※県合計には、私立小学校・中学校、国立小学校・中学校、県立中学校、県立中等教育学校、特別支援学校を含む。

表 1 7 令和 3 年度 市町村別小学生及び中学生のむし歯有病者率（永久歯）

（％）

	小 1 （ 6 歳）	小 2 （ 7 歳）	小 3 （ 8 歳）	小 4 （ 9 歳）	小 5 （10歳）	小 6 （11歳）	中 1 （12歳）	中 2 （13歳）	中 3 （14歳）
宮崎市	2.9	4.0	7.7	10.6	16.7	17.2	24.0	25.9	30.9
国富町	4.7	12.2	10.1	20.3	26.0	36.8	49.6	40.9	43.4
綾町	0	2.9	7.1	9.8	11.3	2.4	14.7	19.6	27.3
日南市	3.2	3.4	7.3	11.6	15.6	15.9	29.3	27.4	33.2
串間市	5.4	3.8	18.8	21.0	25.5	26.8	27.9	27.1	27.7
都城市	4.8	9.3	17.2	22.6	24.4	29.4	46.5	50.0	50.3
三股町	3.2	5.6	12.7	17.0	15.0	27.9	53.0	55.9	45.9
小林市	2.9	9.0	18.7	27.1	33.0	38.9	55.9	60.1	59.9
えびの市	0.9	20.7	27.5	38.6	33.6	46.8	46.7	51.6	75.4
高原町	1.6	1.2	4.2	40.3	44.4	33.8	28.4	56.6	95.2
西都市	1.8	6.4	8.1	11.0	21.3	26.8	49.4	50.6	49.6
高鍋町	5.4	7.4	19.9	22.3	31.2	29.5	23.6	37.4	41.1
新富町	0.6	2.4	5.8	5.7	11.9	16.9	28.0	26.8	30.3
西米良村	0	0	0	0	0	0	27.3	44.4	42.9
木城町	8.2	0	1.6	5.6	17.0	3.6	31.7	16.7	14.9
川南町	1.8	0.8	6.8	9.9	11.3	9.4	16.0	21.1	16.3
都農町	9.3	7.5	15.9	30.8	19.6	28.9	4.6	17.0	8.1
日向市	2.1	3.4	7.4	13.3	17.1	20.4	29.1	33.5	36.9
門川町	2.1	9.0	15.0	13.4	25.1	23.6	34.0	40.5	49.4
諸塚村	0	0	18.2	33.3	10.0	30.0	77.8	40.0	77.8
椎葉村	0	0	4.2	16.7	16.7	19.0	43.8	21.1	50.0
美郷町	0	13.6	13.3	30.3	20.6	33.3	26.5	50.0	37.5
延岡市	6.2	8.1	23.7	25.3	31.5	31.1	44.7	53.3	51.2
高千穂町	1.3	0	2.4	2.2	4.0	10.3	49.4	67.4	56.4
日之影町	5.9	9.5	19.0	18.8	18.5	7.7	27.6	24.0	39.1
五ヶ瀬町	10.3	4.8	9.1	37.5	38.1	24.2	65.0	63.6	58.8
県平均	3.5	5.9	12.0	16.3	20.8	23.1	34.0	37.2	40.0

※小学生及び中学生の市町村の値は、市町村立小学校・中学校・義務教育学校の値である。

※県合計には、私立小学校・中学校、国立小学校・中学校、県立中学校、県立中等教育学校、特別支援学校を含む。

表 1 8 令和 3 年度 市町村別小学生及び中学生の一人平均むし歯数（永久歯）

（本）

	小 1 （6 歳）	小 2 （7 歳）	小 3 （8 歳）	小 4 （9 歳）	小 5 （10 歳）	小 6 （11 歳）	中 1 （12 歳）	中 2 （13 歳）	中 3 （14 歳）
宮崎市	0.04	0.06	0.11	0.17	0.30	0.33	0.55	0.66	0.85
国富町	0.07	0.17	0.18	0.36	0.51	0.95	1.42	1.40	1.70
綾町	0	0.03	0.13	0.15	0.19	0.04	0.32	0.36	0.62
日南市	0.03	0.05	0.11	0.22	0.34	0.29	0.68	0.62	1.00
串間市	0.05	0.08	0.28	0.36	0.53	0.52	0.64	0.58	0.66
都城市	0.07	0.18	0.35	0.51	0.58	0.78	1.49	1.78	1.91
三股町	0.05	0.07	0.23	0.27	0.24	0.55	1.57	2.28	1.52
小林市	0.04	0.13	0.33	0.56	0.70	0.91	1.67	2.06	2.38
えびの市	0.01	0.35	0.42	0.74	0.78	1.16	1.10	1.09	2.06
高原町	0.03	0.01	0.06	1.07	1.13	0.81	0.79	1.53	3.77
西都市	0.02	0.10	0.13	0.16	0.37	0.58	1.31	1.56	1.55
高鍋町	0.13	0.14	0.39	0.51	0.86	0.81	0.65	1.28	1.46
新富町	0.01	0.04	0.10	0.08	0.21	0.27	0.53	0.43	0.87
西米良村	0	0	0	0	0	0	0.27	0.44	0.43
木城町	0.12	0	0.02	0.07	0.26	0.04	0.41	0.31	0.60
川南町	0.02	0.01	0.17	0.22	0.17	0.17	0.29	0.38	0.34
都農町	0.14	0.17	0.40	0.91	1.34	0.89	0.09	0.35	0.34
日向市	0.02	0.05	0.10	0.26	0.34	0.44	0.71	0.87	0.97
門川町	0.05	0.11	0.26	0.19	0.54	0.47	0.65	0.69	0.99
諸塚村	0	0	0.18	1.00	0.50	0.50	1.78	1.40	4.44
椎葉村	0	0	0.04	0.33	0.44	0.38	1.13	0.84	1.38
美郷町	0	0.18	0.30	0.67	0.44	0.73	0.53	1.50	0.88
延岡市	0.09	0.14	0.43	0.51	0.64	0.73	1.35	1.84	1.72
高千穂町	0.01	0	0.04	0.06	0.12	0.13	1.74	2.55	2.86
日之影町	0.06	0.10	0.43	0.25	0.22	0.19	0.45	0.36	0.96
五ヶ瀬町	0.14	0.05	0.14	0.71	0.71	0.67	1.80	1.14	1.24
県平均	0.05	0.10	0.21	0.32	0.43	0.52	0.90	1.11	1.28

※小学生及び中学生の市町村の値は、市町村立小学校・中学校・義務教育学校の値である。

※県合計には、私立小学校・中学校、国立小学校・中学校、県立中学校、県立中等教育学校、特別支援学校を含む。

3 小学生、中学生及び高校生の歯周疾患の状況（宮崎県健康増進課調査）

表 19 歯周疾患要観察者率の年次推移※

(%)

	H27年度	H28年度	H29年度	H30年度	R1年度	R2年度	R3年度
6歳	3.1	3.6	4.9	4.7	5.4	6.1	7.1
7歳	6.2	8.1	6.9	8.8	8.9	9.8	9.7
8歳	9.4	10.0	10.5	11.7	10.4	11.6	13.9
9歳	11.6	11.8	12.3	12.2	13.7	12.2	15.4
10歳	13.6	13.0	12.3	13.3	14.0	13.8	16.9
11歳	13.7	13.9	13.5	13.4	15.1	14.2	16.7
12歳	15.9	15.8	17.3	17.0	17.8	18.3	15.7
13歳	16.8	15.3	17.0	17.5	16.0	17.8	16.1
14歳	14.3	17.2	17.3	16.7	17.4	15.4	17.3
15歳	22.1	20.3	18.8	22.6	20.2	19.6	19.7
16歳	20.3	19.0	20.5	20.6	19.9	19.5	19.9
17歳	21.6	18.8	19.8	22.4	20.3	18.1	19.3

※歯周疾患要観察者は、歯肉に軽度の炎症がある者で、定期的観察が必要な者である。

表 20 歯周疾患要治療者率の年次推移

(%)

	H27年度	H28年度	H29年度	H30年度	R1年度	R2年度	R3年度
6歳	0.5	0.5	0.6	0.6	0.8	0.8	1.0
7歳	1.2	1.4	1.3	1.2	1.8	1.6	1.5
8歳	1.6	1.9	1.7	1.3	1.5	1.7	2.0
9歳	1.9	2.1	2.6	2.0	2.9	1.8	2.8
10歳	2.5	2.7	2.2	2.3	2.8	2.6	3.3
11歳	2.6	2.4	3.2	2.9	3.3	3.2	3.8
12歳	4.5	4.0	4.6	4.8	4.5	4.3	3.5
13歳	4.9	3.6	3.8	5.0	4.0	3.0	3.2
14歳	4.3	4.0	4.8	4.9	4.6	3.5	3.2
15歳	4.4	3.8	4.0	4.0	3.8	3.2	4.1
16歳	5.5	3.2	4.7	4.4	4.8	2.9	4.7
17歳	4.9	4.0	6.0	3.6	4.8	3.2	5.1

※歯周疾患要治療者は、歯肉に炎症があり、専門医による診断が必要とされた者である。

表 2 1 特別支援学校児童・生徒の歯周疾患要観察者率の年次推移

(%)

	H27年度	H28年度	H29年度	H30年度	R1年度	R2年度	R3年度
6歳	4.1	4.2	3.0	4.3	3.3	2.6	2.6
7歳	11.3	4.0	1.4	1.6	5.7	3.2	3.6
8歳	1.4	1.6	4.1	15.7	3.0	6.7	2.1
9歳	5.5	2.9	3.0	9.1	4.1	4.5	6.7
10歳	5.0	5.7	0.0	5.7	14.1	5.3	2.8
11歳	11.1	10.5	3.7	9.2	9.7	7.8	4.2
12歳	18.0	17.1	16.0	14.6	9.5	9.1	6.3
13歳	19.5	22.3	20.7	14.4	8.5	10.0	3.5
14歳	12.0	21.8	20.4	19.2	5.4	14.6	2.7
15歳	23.8	29.6	17.0	26.4	23.2	14.5	10.8
16歳	17.4	21.0	20.4	22.1	14.0	19.0	8.7
17歳	18.8	25.6	18.2	26.8	16.1	25.5	10.9

※歯周疾患要観察者は、歯肉に軽度の炎症がある者で、定期的観察が必要な者である。

表 2 2 特別支援学校児童・生徒の歯周疾患要治療者率の年次推移

(%)

	H27年度	H28年度	H29年度	H30年度	R1年度	R2年度	R3年度
6歳	1.4	1.4	0	0	1.1	0	0
7歳	0	0	0	1.6	0	0	1.2
8歳	0	0	1.4	0	0	0	0
9歳	0	0	0	1.3	0	1.5	1.3
10歳	0	1.9	0	1.4	2.6	1.3	1.4
11歳	0	0	0	3.9	1.4	1.3	0
12歳	0	4.1	0	5.6	2.9	0.9	0
13歳	0.9	2.1	0.8	2.7	4.3	3.6	0.9
14歳	4.0	2.4	3.1	3.2	2.7	2.1	1.8
15歳	3.0	4.3	3.9	3.4	1.6	4.7	2.7
16歳	4.2	2.5	5.1	5.1	2.8	1.1	2.3
17歳	2.3	3.8	0.6	8.5	6.7	5.8	2.3

※歯周疾患要治療者は、歯肉に炎症があり、専門医による診断が必要とされた者である。

表 2 3 令和 3 年度 市町村別小学生及び中学生の歯周疾患要観察者率

(%)

	小 1 (6 歳)	小 2 (7 歳)	小 3 (8 歳)	小 4 (9 歳)	小 5 (10 歳)	小 6 (11 歳)	中 1 (12 歳)	中 2 (13 歳)	中 3 (14 歳)
宮崎市	7.4	12.3	15.7	14.6	18.6	17.1	17.5	15.5	14.5
国富町	2.0	4.1	10.1	11.2	12.4	12.5	6.5	5.5	5.4
綾町	1.7	11.4	8.6	20.7	16.1	9.5	0	0	0
日南市	20.9	23.2	28.8	29.6	28.4	26.1	16.2	14.2	18.1
串間市	0.7	1.5	10.0	7.4	10.2	5.9	13.5	17.8	13.9
都城市	12.5	13.4	17.8	20.1	22.8	27.6	20.8	19.2	19.4
三股町	8.6	10.4	21.4	29.3	15.9	7.3	1.0	16.3	84.1
小林市	5.9	1.4	4.4	9.7	2.2	2.6	10.4	17.1	17.0
えびの市	6.1	3.3	9.2	7.6	13.9	8.4	13.3	9.7	23.1
高原町	1.6	0	0	22.4	22.2	16.2	7.5	19.7	32.3
西都市	0.9	5.5	7.2	13.5	11.0	6.3	10.2	6.6	4.8
高鍋町	0	1.6	1.1	4.9	4.8	5.8	24.1	21.9	19.4
新富町	1.8	8.8	7.7	7.6	9.7	23.5	14.7	36.3	32.6
西米良村	0	0	0	0	0	0	0	0	14.3
木城町	0	0	0	1.9	0	0	2.4	0	8.5
川南町	0	2.4	1.4	3.9	5.3	2.2	16.0	10.9	19.7
都農町	2.1	0.9	1.6	2.2	2.2	6.7	0	0	0
日向市	0.8	2.5	4.9	9.7	17.2	16.1	13.7	18.6	13.9
門川町	4.8	4.2	11.1	12.1	15.3	12.9	3.5	1.8	0.6
諸塚村	0	0	0	0	0	0	0	0	0
椎葉村	5.3	0	8.3	0	5.6	4.8	0	5.3	0
美郷町	0	0	0	0	0	0	0	0	0
延岡市	4.9	9.2	18.9	20.6	19.0	19.8	18.5	23.5	17.3
高千穂町	2.6	2.3	2.4	7.8	10.0	12.6	31.5	26.7	11.7
日之影町	0	0	0	0	0	0	0	12.0	0
五ヶ瀬町	0	0	0	0	0	0	0	0	0
県平均	7.1	9.7	13.9	15.4	16.9	16.7	15.7	16.1	17.3

※歯周疾患要観察者は、歯肉に軽度の炎症がある者で、定期的観察が必要な者である。

※小学生及び中学生の市町村の値は、市町村立小学校・中学校・義務教育学校の値である。

※県合計には、私立小学校・中学校、国立小学校・中学校、県立中学校、県立中等教育学校、特別支援学校を含む。

表 2 4 令和 3 年度 市町村別小学生及び中学生の歯周疾患要治療者率

(%)

	小 1 (6 歳)	小 2 (7 歳)	小 3 (8 歳)	小 4 (9 歳)	小 5 (10 歳)	小 6 (11 歳)	中 1 (12 歳)	中 2 (13 歳)	中 3 (14 歳)
宮崎市	1.1	2.0	2.7	3.2	4.0	4.2	4.3	3.5	4.0
国富町	1.3	2.0	3.6	2.8	1.2	2.0	2.9	1.2	3.1
綾町	5.1	8.6	1.4	12.2	3.2	4.8	0	0	0
日南市	0.2	1.3	1.3	0.9	2.1	5.1	7.5	6.7	6.2
串間市	0	0	0	0	0	0	0.9	1.7	5.8
都城市	0.8	2.3	3.2	3.1	2.3	4.1	7.9	4.3	4.4
三股町	6.7	1.8	1.2	2.9	10.0	1.0	0	0	3.0
小林市	0.8	0.6	0.3	2.7	0.7	1.7	0	1.7	1.5
えびの市	0.9	0	0	2.1	0	0	0	0.6	0.8
高原町	0	0	1.4	1.5	0	1.4	0	6.6	8.1
西都市	0	0.9	2.1	2.1	2.2	3.7	0.8	2.7	2.2
高鍋町	0	0	0	0	0	0.5	2.9	2.6	2.3
新富町	0	1.2	0	0	1.6	2.4	3.3	2.4	3.8
西米良村	0	0	0	0	0	0	0	0	0
木城町	0	1.7	0	0	0	0	0	0	0
川南町	0	0	0	1.3	0.7	2.2	4.2	4.8	3.4
都農町	0	0	0	0	0	0	0	0	1.4
日向市	0	0.4	0.4	0.7	3.6	6.1	0.4	0.2	1.2
門川町	0	0	0	0.6	0	0	0	1.2	0.6
諸塚村	0	0	0	0	0	0	0	0	0
椎葉村	0	0	0	0	0	0	0	0	0
美郷町	0	0	0	0	0	0	0	0	0
延岡市	1.0	1.0	2.7	6.5	7.3	7.2	1.9	5.9	2.6
高千穂町	0	1.1	0	0	0	0	3.4	0	0
日之影町	0	0	0	0	0	0	0	0	0
五ヶ瀬町	0	0	0	0	0	0	0	0	0
県平均	1.0	1.5	2.0	2.8	3.3	3.8	3.5	3.2	3.2

※歯周疾患要治療者は、歯肉に炎症があり、専門医による診断が必要とされた者である。

※小学生及び中学生の市町村の値は、市町村立小学校・中学校・義務教育学校の値である。

※県合計には、私立小学校・中学校、国立小学校・中学校、県立中学校、県立中等教育学校、特別支援学校を含む。

4 小学生、中学生及び高校生の歯列・咬合の状況（宮崎県健康増進課調査）

表 2 5 歯列・咬合要観察者率の年次推移

(%)

	H27年度	H28年度	H29年度	H30年度	R1年度	R2年度	R3年度
6歳	7.7	8.7	7.8	10.4	9.4	8.7	9.8
7歳	11.3	11.9	11.6	13.1	12.7	12.5	12.3
8歳	13.6	14.1	14.0	15.1	14.7	13.7	16.8
9歳	15.4	14.0	14.4	14.9	15.0	15.1	15.8
10歳	14.3	15.1	14.9	15.9	14.3	15.3	15.7
11歳	15.2	14.9	14.3	15.1	15.1	14.4	14.7
12歳	17.7	16.4	16.7	16.5	15.9	16.7	14.3
13歳	17.3	16.7	15.7	15.4	15.9	15.2	13.7
14歳	15.1	15.9	16.5	15.2	17.2	16.6	15.1
15歳	—	11.3	19.1	18.2	20.2	20.1	17.7
16歳	—	11.9	19.0	18.7	19.9	18.7	18.9
17歳	—	11.4	19.6	20.2	20.3	19.7	18.4

※ 歯列・咬合要観察者は、軽度の歯列異常、不正咬合で経過観察が適当な者である。

表 2 6 歯列・咬合要専門医受診者率の年次推移

(%)

	H27年度	H28年度	H29年度	H30年度	R1年度	R2年度	R3年度
6歳	1.4	1.4	1.9	1.9	2.5	2.6	3.3
7歳	2.5	2.5	2.7	3.3	3.5	3.6	4.0
8歳	3.1	2.8	3.0	4.0	4.1	4.2	5.0
9歳	3.7	3.2	3.2	3.8	4.7	3.7	5.1
10歳	3.5	3.7	4.1	4.3	4.6	3.9	5.5
11歳	4.4	4.3	4.6	5.4	5.1	4.9	5.2
12歳	4.7	4.3	4.9	5.1	5.0	4.6	3.4
13歳	5.3	3.8	3.8	4.7	4.7	4.0	3.1
14歳	4.0	3.9	4.7	3.7	4.9	4.3	3.7
15歳	—	3.2	3.7	4.0	3.8	4.6	3.7
16歳	—	3.4	4.8	4.1	4.8	4.3	4.7
17歳	—	3.6	5.2	4.4	4.8	4.3	3.7

※ 歯列・咬合要専門医受診者は、不正咬合の疑いがあり、専門医による診断が必要とされた者である。

表 2 7 特別支援学校児童・生徒の歯列・咬合要観察者率の年次推移

(%)

	H27年度	H28年度	H29年度	H30年度	R1年度	R2年度	R3年度
6歳	12.3	8.5	6.1	11.4	9.9	11.7	2.6
7歳	23.9	21.3	6.9	12.5	10.0	15.8	9.5
8歳	14.5	14.5	9.5	15.7	18.2	18.7	14.9
9歳	18.2	13.0	17.9	19.5	15.1	16.7	9.3
10歳	23.3	18.9	18.1	22.9	25.6	20.0	12.7
11歳	16.7	28.1	11.1	18.4	15.3	23.4	18.3
12歳	19.1	17.1	24.0	10.1	10.5	14.5	11.6
13歳	19.5	19.2	21.5	24.3	12.8	17.3	15.7
14歳	19.0	18.6	13.3	20.0	18.9	20.8	10.8
15歳	—	27.2	18.0	14.2	17.8	18.6	14.9
16歳	—	19.8	22.3	11.3	10.5	17.3	20.9
17歳	—	20.6	11.3	15.0	14.5	22.6	16.0

※ 歯列・咬合要観察者は、軽度の歯列異常、不正咬合で経過観察が適当な者である。

表 2 8 特別支援学校児童・生徒の歯列・咬合要専門医受診者率の年次推移

(%)

	H26年度	H27年度	H28年度	H29年度	R1年度	R2年度	R3年度
6歳	3.0	1.4	0	4.5	1.1	0	3.8
7歳	1.4	1.4	1.3	0	2.9	0	1.2
8歳	7.7	1.4	4.8	2.7	0	2.7	0
9歳	3.6	0	1.5	6.0	0	9.1	5.3
10歳	4.4	1.7	3.8	1.4	2.6	0	4.2
11歳	0.0	2.8	8.8	5.6	5.6	5.2	0
12歳	1.6	2.2	7.3	6.0	2.9	2.7	3.6
13歳	0	3.5	3.2	5.8	1.1	3.6	5.2
14歳	1.0	4.0	2.4	3.1	4.5	2.1	1.8
15歳	2.4	0.6	0.6	1.9	4.3	4.1	4.1
16歳	3.4	3.0	0.6	0.6	0.7	3.4	5.2
17歳	1.4	3.4	1.3	1.3	5.7	2.9	4.6

※ 歯列・咬合要専門医受診者は、不正咬合の疑いがあり、専門医による診断が必要とされた者である。

表 2 9 令和 3 年度市町村別小学生及び中学生の歯列・咬合要観察者率

(%)

	小 1 (6 歳)	小 2 (7 歳)	小 3 (8 歳)	小 4 (9 歳)	小 5 (10 歳)	小 6 (11 歳)	中 1 (12 歳)	中 2 (13 歳)	中 3 (14 歳)
宮崎市	10.2	13.3	15.7	16.7	18.0	14.9	13.9	11.7	14.5
国富町	6.0	15.0	15.2	19.6	17.8	19.7	20.1	15.9	17.1
綾町	20.3	15.7	42.9	14.6	11.3	4.8	13.2	12.5	9.1
日南市	9.7	9.0	16.6	16.0	13.5	15.2	12.1	12.9	14.9
串間市	8.1	22.6	21.9	25.3	25.5	26.1	8.1	4.2	3.6
都城市	13.5	13.4	20.3	16.8	18.5	19.3	20.5	17.7	17.6
三股町	18.4	27.3	36.2	33.6	18.8	19.7	1.0	0	3.4
小林市	7.5	9.5	17.8	9.0	8.6	12.5	15.4	16.5	18.0
えびの市	9.6	22.0	25.5	22.1	21.9	13.6	15.6	20.6	28.5
高原町	6.5	5.9	13.9	6.0	6.9	5.4	0	1.3	0
西都市	4.6	10.1	14.8	11.0	15.1	12.3	11.0	5.8	10.4
高鍋町	0	1.6	3.4	3.8	11.8	6.3	13.2	12.3	14.3
新富町	12.8	13.5	10.3	7.6	15.1	22.3	10.7	23.2	19.7
西米良村	0	14.3	23.1	30.0	23.1	0	9.1	0	28.6
木城町	0	1.7	9.8	5.6	5.7	8.9	24.4	22.9	19.1
川南町	1.8	0.8	1.4	3.3	0	0.7	4.9	4.1	6.1
都農町	10.3	13.2	15.9	14.3	12.0	6.7	1.5	1.1	0
日向市	4.2	5.9	5.3	9.5	8.0	8.4	12.2	15.5	17.6
門川町	1.4	3.6	8.9	8.3	8.7	9.6	2.1	3.1	0.6
諸塚村	9.1	22.2	18.2	0	40.0	10.0	0	10.0	11.1
椎葉村	10.5	13.6	12.5	5.6	5.6	19.0	18.8	26.3	18.8
美郷町	3.4	0	3.3	9.1	5.9	3.3	8.8	2.9	8.3
延岡市	9.9	11.0	19.6	19.2	15.8	14.5	17.5	21.4	20.1
高千穂町	6.6	16.1	25.3	12.2	12.0	11.5	19.1	27.9	16.0
日之影町	0	4.8	4.8	12.5	0	15.4	17.2	28.0	13.0
五ヶ瀬町	6.9	4.8	4.5	8.3	0	6.1	10.0	13.6	0
県平均	9.8	12.3	16.8	15.8	15.7	14.7	14.3	13.7	15.1

※ 歯列・咬合要観察者は、軽度の歯列異常、不正咬合で経過観察が適当な者である。

※小学生及び中学生の市町村の値は、市町村立小学校・中学校・義務教育学校の値である。

※県合計には、私立小学校・中学校、国立小学校・中学校、県立中学校、県立中等教育学校、特別支援学校を含む。

表30 令和3年度市町村別小学生及び中学生の歯列・咬合要専門医受診者率

(%)

	小1 (6歳)	小2 (7歳)	小3 (8歳)	小4 (9歳)	小5 (10歳)	小6 (11歳)	中1 (12歳)	中2 (13歳)	中3 (14歳)
宮崎市	4.4	4.7	6.8	6.2	7.9	6.2	4.1	3.3	4.2
国富町	2.7	2.7	5.1	6.3	3.0	3.9	3.6	2.4	3.9
綾町	3.4	7.1	18.6	6.1	6.5	2.4	16.2	16.1	7.3
日南市	1.0	0.8	2.1	3.1	2.5	4.0	3.1	2.6	3.5
串間市	0.7	1.5	1.3	3.7	2.2	0.7	0.9	0	1.5
都城市	4.1	4.4	4.9	4.9	4.5	5.3	6.1	4.6	4.4
三股町	4.4	8.3	4.6	4.6	6.9	3.5	0	0	0
小林市	4.3	2.2	2.6	6.5	4.3	4.5	1.4	3.1	3.3
えびの市	0.9	5.3	8.5	6.2	1.5	1.3	0.7	0.6	1.5
高原町	1.6	4.7	0	3.0	2.8	2.7	0	0	1.6
西都市	0.5	9.6	10.2	7.6	9.6	13.4	3.7	3.5	4.3
高鍋町	0.7	0	0.6	0	1.6	2.9	2.3	10.3	1.7
新富町	0.6	0	1.3	1.3	3.2	3.6	4.7	4.2	7.6
西米良村	0	0	0	0	0	0	0	0	0
木城町	4.1	3.4	11.5	7.4	3.8	17.9	4.9	4.2	6.4
川南町	0	0.8	0	0	0	0	0.7	1.4	1.4
都農町	0	0.9	0	0	2.2	0	4.6	3.4	2.7
日向市	2.3	3.2	2.9	4.8	1.9	0.9	0.6	0.5	1.5
門川町	0	0	0	0	0.5	0.6	1.4	0.6	2.5
諸塚村	0	11.1	0	16.7	0	20.0	0	0	0
椎葉村	0	0	0	0	0	0	0	0	0
美郷町	0	0	0	0	0	0	0	0	0
延岡市	2.6	4.2	4.5	5.2	6.6	7.8	2.1	4.2	4.4
高千穂町	1.3	0	0	5.6	2.0	0	3.4	0	2.1
日之影町	0	9.5	4.8	12.5	3.7	15.4	0	0	4.3
五ヶ瀬町	0	0	0	0	0	0	0	0	0
計	3.3	4.0	5.0	5.1	5.5	5.2	3.4	3.1	3.7

※ 歯列・咬合要専門医受診者は、不正咬合の疑いがあり、専門医による診断が必要とされた者である。

※小学生及び中学生の市町村の値は、市町村立小学校・中学校・義務教育学校の値である。

※県合計には、私立小学校・中学校、国立小学校・中学校、県立中学校、県立中等教育学校、特別支援学校を含む。

5 フッ化物洗口の実施方法（宮崎県健康増進課調査）

表31 令和3年度 フッ化物洗口実施方法等（保育所）

	実施施設を含む 施設保育所数（一時中断した）	洗口回数			使用薬剤等				フッ化物濃度（ppm）				経費負担						新型コロナウイルス感染症の影響					
		1回／週	5回／週	その他	ミラノール	オラブリス	フッ化ナトリウム	その他	2255250	450	900	その他	公的機関	歯科医師会	各施設	保護者	複数	その他	すべての期間実施	中断した施設数	うち再開施設（実施施設数に含む）	すべての期間中断	実施施設数	再開時期（予定）
宮崎市	31	1	29	1	29	2	0	0	31	0	0	0	4	1	25	1	0	0	31	0	0	14	45	検討中・一部R4年度内
国富町	0	0	0	0	0	0	0	0	0	0	0	0	0	0	0	0	0	0	0	0	0	0	0	
綾町	2	0	2	0	2	0	0	0	2	0	0	0	2	0	0	0	0	0	2	0	0	0	2	
日南市	7	0	7	0	7	0	0	0	7	0	0	0	7	0	0	0	0	0	7	0	0	0	7	
串間市	6	0	6	0	6	0	0	0	6	0	0	0	6	0	0	0	0	0	6	0	0	0	6	
都城市	7	0	4	3	7	0	0	0	7	0	0	0	4	0	3	0	0	0	7	0	0	5	12	未定
三股町	6	0	6	0	6	0	0	0	5	1	0	0	0	0	6	0	0	0	6	0	0	0	6	
小林市	10	0	10	0	10	0	0	0	10	0	0	0	10	0	0	0	0	0	10	0	0	0	10	
えびの市	0	-	-	-	-	-	-	-	-	-	-	-	-	-	-	-	-	-	-	-	-	-	-	
高原町	4	0	4	0	4	0	0	0	4	0	0	0	4	0	0	0	0	0	4	0	0	0	4	
西都市	7	0	7	0	7	0	0	0	7	0	0	0	7	0	0	0	0	0	7	0	0	0	7	
高鍋町	5	0	5	0	5	0	0	0	5	0	0	0	5	0	0	0	0	0	4	1	1	0	5	R4.12
新富町	10	0	10	0	10	0	0	0	10	0	0	0	10	0	0	0	0	0	10	0	0	0	10	
西米良村	-	-	-	-	-	-	-	-	-	-	-	-	-	-	-	-	-	-	-	-	-	-	-	
木城町	2	0	2	0	2	0	0	0	2	0	0	0	2	0	0	0	0	0	2	0	0	0	2	
川南町	7	0	7	0	7	0	0	0	7	0	0	0	7	0	0	0	0	0	5	2	2	0	7	R4.12のみ中断
都農町	5	0	5	0	5	0	0	0	5	0	0	0	5	0	0	0	0	0	5	0	0	0	5	
日向市	13	0	11	2	10	2	1	0	12	1	0	0	13	0	0	0	0	0	13	0	0	0	13	
門川町	2	0	2	0	1	1	0	0	2	0	0	0	2	0	0	0	0	0	2	0	0	0	2	
諸塚村	1	0	1	0	1	0	0	0	1	0	0	0	1	0	0	0	0	0	1	0	0	0	1	
椎葉村	4	0	4	0	4	0	0	0	4	0	0	0	4	0	0	0	0	0	4	0	0	0	4	
美郷町	2	0	2	0	2	0	0	0	2	0	0	0	2	0	0	0	0	0	2	0	0	0	2	
延岡市	14	6	8	0	14	0	0	0	8	6	0	0	14	0	0	0	0	0	13	1	0	0	14	未定
高千穂町	5	0	5	0	5	0	0	0	5	0	0	0	5	0	0	0	0	0	0	5	5	0	5	1/18～
日之影町	2	0	2	0	2	0	0	0	2	0	0	0	2	0	0	0	0	0	2	0	0	0	2	
五ヶ瀬町	2	0	2	0	2	0	0	0	2	0	0	0	2	0	0	0	0	0	2	0	0	0	2	
計	154	7	141	6	148	5	1	0	146	8	0	0	118	1	34	1	0	0	145	9	8	19	173	

表32 令和3年度フッ化物洗口実施方法等（認定こども）

	時 中 断 施 定 こ ど も 数 （ 一 ）	洗口回数			使用薬剤等				フッ化物濃度（ppm）				経費負担						新型コロナウイルス 感染症の影響					再 開 時 期 （ 予 定 ）
		1 回 ／ 週	5 回 ／ 週	そ 他	ミ ラ ノ ール	オ ラ ブ リ ス	フ ッ 化 ナ ト リ ウ ム	そ 他	2 2 5 5 2 5 0	4 5 0	9 0 0	そ 他	公 的 機 関	歯 科 医 師 会	各 施 設	保 護 者	複 数	そ 他	す べ て の 期 間 実 施	中 断 し た 施 設 数	（ う ち 再 開 施 設 （ 実 施 施 設 数 に 含 む ）	す べ て の 期 間 中 断	実 施 施 設 数	
宮崎市	28	0	24	4	27	1	0	0	27	1	0	0	0	2	18	6	0	2	28	0	0	9	37	検討中
国富町	2	0	2	0	2	0	0	0	2	0	0	0	0	0	2	0	0	0	1	1	0	0	2	R4.2~3 のみ中断
綾町	1	0	1	0	1	0	0	0	1	0	0	0	1	0	0	0	0	0	1	0	0	0	1	
日南市	3	0	3	0	3	0	0	0	3	0	0	0	3	0	0	0	0	0	2	1	1	0	3	R4.3
串間市	1	0	1	0	1	0	0	0	1	0	0	0	1	0	0	0	0	0	1	0	0	0	1	
都城市	14	0	14	0	14	0	0	0	12	2	0	0	7	0	3	4	0	0	13	1	0	0	14	未定
三股町	3	0	3	0	3	0	0	0	1	1	0	1	0	1	2	0	0	0	2	1	0	0	3	未定
小林市	6	0	6	0	6	0	0	0	6	0	0	0	6	0	0	0	0	0	6	0	0	0	6	
えびの市	0	-	-	-	-	-	-	-	-	-	-	-	-	-	-	-	-	-	-	-	-	-	-	
高原町	1	0	1	0	1	0	0	0	1	0	0	0	1	0	0	0	0	0	0	1	0	0	1	R4.2~
西都市	7	0	7	0	7	0	0	0	7	0	0	0	7	0	0	0	0	0	7	0	0	0	7	
高鍋町	2	0	2	0	2	0	0	0	2	0	0	0	2	0	0	0	0	0	2	0	0	0	2	
新富町	0	-	-	-	-	-	-	-	-	-	-	-	-	-	-	-	-	0	-	0	-	-		
西米良村	1	0	1	0	1	0	0	0	1	0	0	0	1	0	0	0	0	0	1	0	0	0	1	
木城町	0	-	-	-	-	-	-	-	-	-	-	-	-	-	-	-	-	0	-	0	-	-		
川南町	-	-	-	-	-	-	-	-	-	-	-	-	-	-	-	-	-	-	-	0	-	-		
都農町	0	0	0	0	0	0	0	0	0	0	0	0	0	0	0	0	0	0	0	0	0	0	0	
日向市	6	0	6	0	2	3	1	0	5	1	0	0	6	0	0	0	0	0	6	0	0	1	7	R4.5
門川町	5	0	5	0	2	3	0	0	5	0	0	0	4	0	1	0	0	0	4	1	0	0	5	R4.4
諸塚村	-	-	-	-	-	-	-	-	-	-	-	-	-	-	-	-	-	-	-	0	-	-		
椎葉村	-	-	-	-	-	-	-	-	-	-	-	-	-	-	-	-	-	-	-	0	-	-		
美郷町	-	-	-	-	-	-	-	-	-	-	-	-	-	-	-	-	-	-	-	0	-	-		
延岡市	15	7	8	0	15	0	0	0	8	7	0	0	15	0	0	0	0	0	14	1	0	0	15	未定
高千穂町	1	0	1	0	1	0	0	0	1	0	0	0	1	0	0	0	0	0	0	1	1	0	1	5/11~5/21、 7/26~9/2、 1/18~
日之影町	-	-	-	-	-	-	-	-	-	-	-	-	-	-	-	-	-	-	-	0	-	-		
五ヶ瀬町	-	-	-	-	-	-	-	-	-	-	-	-	-	-	-	-	-	-	-	0	-	-		
計	96	7	85	4	88	7	1	0	83	12	0	1	55	3	26	10	0	2	88	8	2	10	106	

表33 令和3年度 フッ化物洗口実施方法等（幼稚園）

	実施幼稚園数（一時中断した施設を含む）	洗口回数			使用薬剤等				フッ化物濃度（ppm）				経費負担						新型コロナウイルス感染症の影響					
		1回／週	5回／週	その他	ミラノール	オラブリス	フッ化ナトリウム	その他	2251250	450	900	その他	公的機関	歯科医師会	各施設	保護者	複数	その他	すべての期間実施	中断した施設数	うち再開施設（実施施設数を含む）	すべての期間中断	実施施設数	再開時期（予定）
宮崎市	9	0	7	2	9	0	0	0	9	0	0	0	2	0	4	3	0	0	9	0	0	0	9	
国富町	-	-	-	-	-	-	-	-	-	-	-	-	-	-	-	-	-	-	-	-	-	-	-	
綾町	-	-	-	-	-	-	-	-	-	-	-	-	-	-	-	-	-	-	-	-	-	-	-	
日南市	-	-	-	-	-	-	-	-	-	-	-	-	-	-	-	-	-	-	-	-	-	-	-	
串間市	-	-	-	-	-	-	-	-	-	-	-	-	-	-	-	-	-	-	-	-	-	-	-	
都城市	0	0	0	0	0	0	0	0	0	0	0	0	0	0	0	0	0	0	0	0	0	3	3	未定
三股町	-	-	-	-	-	-	-	-	-	-	-	-	-	-	-	-	-	-	-	-	-	-	-	
小林市	1	0	1	0	1	0	0	0	1	0	0	0	1	0	0	0	0	0	1	0	0	0	1	
えびの市	0	-	-	-	-	-	-	-	-	-	-	-	-	-	-	-	-	-	-	-	-	-	-	
高原町	1	0	1	0	1	0	0	0	1	0	0	0	1	0	0	0	0	0	1	0	0	0	1	
西都市	-	-	-	-	-	-	-	-	-	-	-	-	-	-	-	-	-	-	-	-	-	-	-	
高鍋町	-	-	-	-	-	-	-	-	-	-	-	-	-	-	-	-	-	-	-	-	-	-	-	
新富町	1	0	1	0	1	0	0	0	1	0	0	0	1	0	0	0	0	0	1	0	0	0	1	
西米良村	-	-	-	-	-	-	-	-	-	-	-	-	-	-	-	-	-	-	-	-	-	-	-	
木城町	-	-	-	-	-	-	-	-	-	-	-	-	-	-	-	-	-	-	-	-	-	-	-	
川南町	2	0	2	0	2	0	0	0	2	0	0	0	2	0	0	0	0	0	2	0	0	0	2	
都農町	-	-	-	-	-	-	-	-	-	-	-	-	-	-	-	-	-	-	-	-	-	-	-	
日向市	2	0	1	1	2	0	0	0	2	0	0	0	2	0	0	0	0	0	2	0	0	0	2	
門川町	-	-	-	-	-	-	-	-	-	-	-	-	-	-	-	-	-	-	-	-	-	-	-	
諸塚村	1	1	0	0	1	0	0	0	0	1	0	0	1	0	0	0	0	0	1	0	0	0	1	
椎葉村	-	-	-	-	-	-	-	-	-	-	-	-	-	-	-	-	-	-	-	-	-	-	-	
美郷町	3	3	0	0	3	0	0	0	0	3	0	0	3	0	0	0	0	0	3	0	0	0	3	
延岡市	1	0	1	0	1	0	0	0	1	0	0	0	1	0	0	0	0	0	1	0	0	1	2	未定
高千穂町	-	-	-	-	-	-	-	-	-	-	-	-	-	-	-	-	-	-	-	-	-	-	-	
日之影町	-	-	-	-	-	-	-	-	-	-	-	-	-	-	-	-	-	-	-	-	-	-	-	
五ヶ瀬町	-	-	-	-	-	-	-	-	-	-	-	-	-	-	-	-	-	-	-	-	-	-	-	
計	21	4	14	3	21	0	0	0	17	4	0	0	14	0	4	3	0	0	21	0	0	4	25	

表34 令和3年度 フッ化物洗口実施方法等（小学校）

実施小学校数（一時中断も含む）	洗口回数			使用薬剤等			フッ化物濃度（ppm）				経費負担						新型コロナウイルス感染症の影響					
	1回／週	5回／週	その他	顆粒		洗口液 フッ化ナトリウム洗口	2255250	450	900	その他	公的機関	歯科医師会	各施設	保護者	複数	その他	すべての期間実施	中断した施設数	うち再開施設 （実施施設数を含む）		実施施設数	再開時期（予定）
				ミラノール	オラブリス														フッ化ナトリウム	すべての期間中断		
宮崎市	28	28	0	0	28	0	0	0	0	28	0	0	0	0	0	0	0	28	0	19	47	検討中
国富町	0	-	-	-	-	-	-	-	-	-	-	-	-	-	-	-	-	-	-	-	-	-
綾町	0	0	0	0	0	0	0	0	0	0	0	0	0	0	0	0	0	0	0	1	1	検討中
日南市	15	15	0	0	15	0	0	0	0	0	15	0	0	0	0	0	0	15	0	0	15	R4.5
串間市	0	0	0	0	0	0	0	0	0	0	0	0	0	0	0	0	0	0	0	10	10	R4.6以降
都城市	21	21	0	0	21	0	0	0	0	21	0	0	0	0	0	0	4	17	0	4	25	R4.4～10
三股町	0	0	0	0	0	0	0	0	0	0	0	0	0	0	0	0	0	0	0	0	0	
小林市	12	12	0	0	12	0	0	0	0	12	0	0	0	0	0	0	0	12	0	0	12	新型コロナウイルス感染症増 域指定解除後
えびの市	3	3	0	0	3	0	0	0	0	3	0	0	0	0	0	0	0	3	3	0	3	
高原町	4	4	0	0	4	0	0	0	0	4	0	0	0	0	0	0	3	1	0	0	4	R4.2～
西都市	0	-	-	-	-	-	-	-	-	-	-	-	-	-	-	-	-	-	-	-	-	
高鍋町	0	-	-	-	-	-	-	-	-	-	-	-	-	-	-	-	-	-	-	-	-	
新富町	0	-	-	-	-	-	-	-	-	-	-	-	-	-	-	-	-	-	-	-	-	
西米良村	1	1	0	0	1	0	0	0	0	0	1	0	0	0	0	0	1	0	0	0	1	
木城町	1	1	0	0	1	0	0	0	0	0	1	0	0	0	0	0	0	1	0	0	1	R4.5
川南町	5	5	0	0	5	0	0	0	0	5	0	0	0	0	0	0	0	5	5	0	5	緊急事態宣言 中のみ中断
都農町	0	-	-	-	-	-	-	-	-	-	-	-	-	-	-	-	-	-	-	-	-	
日向市	0	-	-	-	-	-	-	-	-	-	-	-	-	-	-	-	-	-	-	-	-	
門川町	0	-	-	-	-	-	-	-	-	-	-	-	-	-	-	-	-	-	-	-	-	
諸塚村	2	2	0	0	2	0	0	0	0	2	0	0	0	0	0	0	2	0	0	0	2	
椎葉村	5	5	0	0	0	0	0	5	0	5	0	0	0	0	0	0	5	0	0	0	5	
美郷町	3	3	0	0	3	0	0	0	0	3	0	0	0	0	0	0	3	0	0	0	3	
延岡市	0	0	0	0	0	0	0	0	0	0	0	0	0	0	0	0	0	0	0	27	27	未定
高千穂町	5	5	0	0	5	0	0	0	0	0	5	0	0	0	0	0	0	5	5	0	5	1/18～
日之影町	3	3	0	0	0	3	0	0	0	0	3	0	0	0	0	0	3	0	0	0	3	
五ヶ瀬町	4	4	0	0	4	0	0	0	0	4	0	0	0	0	0	0	4	0	0	0	4	
計	112	112	0	0	104	3	0	5	0	87	25	0	112	0	0	0	0	25	87	13	61	173

※緊急事態宣言に伴う休校による中断は除く

表35 令和3年度 フッ化物洗口実施方法等（中学校）

実施した中学校数（一時中断を含む）	洗口回数			使用薬剤				フッ化物濃度（ppm）				経費負担						新型コロナウイルス感染症の影響					
	1回／週	5回／週	その他	顆粒			洗口液 フッ化ナトリウム	225～250	450	900	その他	公的機関	歯科医師会	各施設	保護者	複数	その他	すべての期間実施	中断した施設数	うち再開施設（実施施設数を含む）	すべての期間中断	実施施設数	再開時期（予定）
				ミラノール	オラブリス	フッ化ナトリウム																	
宮崎市	3	3	0	0	3	0	0	0	0	3	0	0	3	0	0	0	0	0	3	0	22	25	検討中
国富町	0	-	-	-	-	-	-	-	-	-	-	-	-	-	-	-	-	-	-	-	-	-	
綾町	0	0	0	0	0	0	0	0	0	0	0	0	0	0	0	0	0	0	0	0	1	1	検討中
日南市	10	10	0	0	10	0	0	0	0	10	0	9	0	0	1	0	0	0	10	0	0	10	R4.5・一部R4.4月
串間市	0	0	0	0	0	0	0	0	0	0	0	0	0	0	0	0	0	0	0	0	1	1	未定
都城市	0	-	-	-	-	-	-	-	-	-	-	-	-	-	-	-	-	0	0	0	0	0	
三股町	0	0	0	0	0	0	0	0	0	0	0	0	0	0	0	0	0	0	0	0	0	0	
小林市	9	9	0	0	9	0	0	0	0	9	0	9	0	0	0	0	0	0	9	0	0	9	新型コロナウイルス感染症急増圏
えびの市	2	2	0	0	2	0	0	0	0	2	0	2	0	0	0	0	0	0	2	2	0	2	
高原町	2	2	0	0	2	0	0	0	0	2	0	2	0	0	0	0	0	1	1	0	0	2	R4.2～
西都市	0	-	-	-	-	-	-	-	-	-	-	-	-	-	-	-	-	-	-	-	-	-	
高鍋町	0	-	-	-	-	-	-	-	-	-	-	-	-	-	-	-	-	-	-	-	-	-	
新富町	0	-	-	-	-	-	-	-	-	-	-	-	-	-	-	-	-	-	-	-	-	-	
西米良村	1	1	0	0	1	0	0	0	0	1	0	1	0	0	0	0	0	1	0	0	0	1	
木城町	1	1	0	0	1	0	0	0	0	1	0	1	0	0	0	0	0	0	1	0	0	1	R4.5
川南町	2	2	0	0	2	0	0	0	0	2	0	2	0	0	0	0	0	0	2	2	0	2	緊急事態宣言中のみ中断
都農町	0	-	-	-	-	-	-	-	-	-	-	-	-	-	-	-	-	-	-	-	-	-	
日向市	0	-	-	-	-	-	-	-	-	-	-	-	-	-	-	-	-	-	-	-	-	-	
門川町	0	-	-	-	-	-	-	-	-	-	-	-	-	-	-	-	-	-	-	-	-	-	
諸塚村	1	1	0	0	1	0	0	0	0	1	0	1	0	0	0	0	0	1	0	0	0	1	
権葉村	1	1	0	0	0	0	0	1	0	1	0	1	0	0	0	0	0	1	0	0	0	1	
美郷町	3	3	0	0	3	0	0	0	0	3	0	3	0	0	0	0	0	3	0	0	0	3	
延岡市	0	0	0	0	0	0	0	0	0	0	0	0	0	0	0	0	0	0	0	0	2	2	未定
高千穂町	2	2	0	0	2	0	0	0	0	2	0	2	0	0	0	0	0	0	2	2	0	2	1/18～
日之影町	1	1	0	0	0	1	0	0	0	1	0	1	0	0	0	0	0	1	0	0	0	1	
五ヶ瀬町	1	1	0	0	1	0	0	0	0	1	0	1	0	0	0	0	0	1	0	0	0	1	
計	39	39	0	0	37	1	0	1	0	24	15	38	0	0	1	0	0	9	30	6	26	65	

※緊急事態宣言に伴う休校による中断は除く

<参考>

令和2年度市町村別1歳6か月児及び3歳児歯科健康診査の状況

表36 1歳6か月児歯科健康診査

	対象者数	受診者数	受診率 (%)
宮崎市	2,219	2,218	100
国富町	116	71	61.2
綾町	62	60	96.8
日南市	374	362	96.8
串間市	130	118	90.8
都城市	1,065	967	90.8
三股町	298	259	86.9
小林市	318	343	107.9
えびの市	113	108	95.6
高原町	71	61	85.9
西都市	183	182	99.5
高鍋町	135	134	99.3
新富町	97	97	100
西米良村	4	4	100
木城町	31	27	87.1
川南町	104	103	99.0
都農町	74	74	100
日向市	522	497	95.2
門川町	141	135	95.7
諸塚村	12	12	100
椎葉村	24	23	95.8
美郷町	29	26	89.7
延岡市	609	485	79.6
高千穂町	84	82	97.6
日之影町	17	17	100
五ヶ瀬町	19	19	100
県計	6,851	6,484	94.6

表37 3歳児歯科健康診査状況

	対象者数	受診者数	受診率 (%)
宮崎市	2,354	2,381	101.1
国富町	114	82	71.9
綾町	51	48	94.1
日南市	405	392	96.8
串間市	125	105	84.0
都城市	1,126	950	84.4
三股町	256	250	97.7
小林市	332	334	100.6
えびの市	130	121	93.1
高原町	63	55	87.3
西都市	222	218	98.2
高鍋町	126	125	99.2
新富町	156	155	99.4
西米良村	8	8	100
木城町	43	40	93.0
川南町	117	113	96.6
都農町	100	100	100
日向市	530	507	95.7
門川町	188	185	98.4
諸塚村	6	6	100
椎葉村	19	19	100
美郷町	43	34	79.1
延岡市	690	561	81.3
高千穂町	72	71	98.6
日之影町	34	32	94.1
五ヶ瀬町	21	21	100
県計	7,331	6,913	94.3

(出典) 宮崎県母子保健事業実績(宮崎県健康増進課)



宮崎県の歯科保健の状況2022
(令和4年8月)

編集・発行 宮崎県福祉保健部健康増進課
(宮崎県口腔保健支援センター)
〒880-8501
宮崎市橘通東2丁目10番1号
TEL 0985-26-7078
FAX 0985-26-7336

宮崎県の歯科保健の現状

検索

