

# 山田一堂ヶ丘公園プール 今後の利活用に関する検討事業

令和5年10月

都城市 商工観光部 みやこんじょPR課

# index

- 1 サウンディングに参加した経緯
- 2 山田一堂ヶ丘公園プールの概要
- 3 レジャープールの転用事例等
- 4 意見・提案を求める内容
- 5 今後について

# index

- 1 サウンディングに参加した経緯**
- 2 山田一堂ヶ丘公園プールの概要
- 3 レジャープールの転用事例等
- 4 意見・提案を求める内容
- 5 今後について

# サウンディングに参加した経緯

- 山田一堂ヶ丘公園プールは、施設の老朽化、直近では施設利用者が減少していること、また、営業期間が年間で2か月程度であることなどの課題があることから、より多くの方に利用していただき、山田地区の地域振興に繋がるような活用方法がないか、検討を開始しました
  - ⇒ 今回は施設転用の可能性について、民間事業者様からの意見・提案を伺い、今後の利活用について検討するための参考といたく、サウンディングに参加させていただきました
  - ⇒ また、施設転用にあたっては、周辺の公園施設等と連携した活用方法についても、意見・提案がございましたら、内容をお伺いしたいです

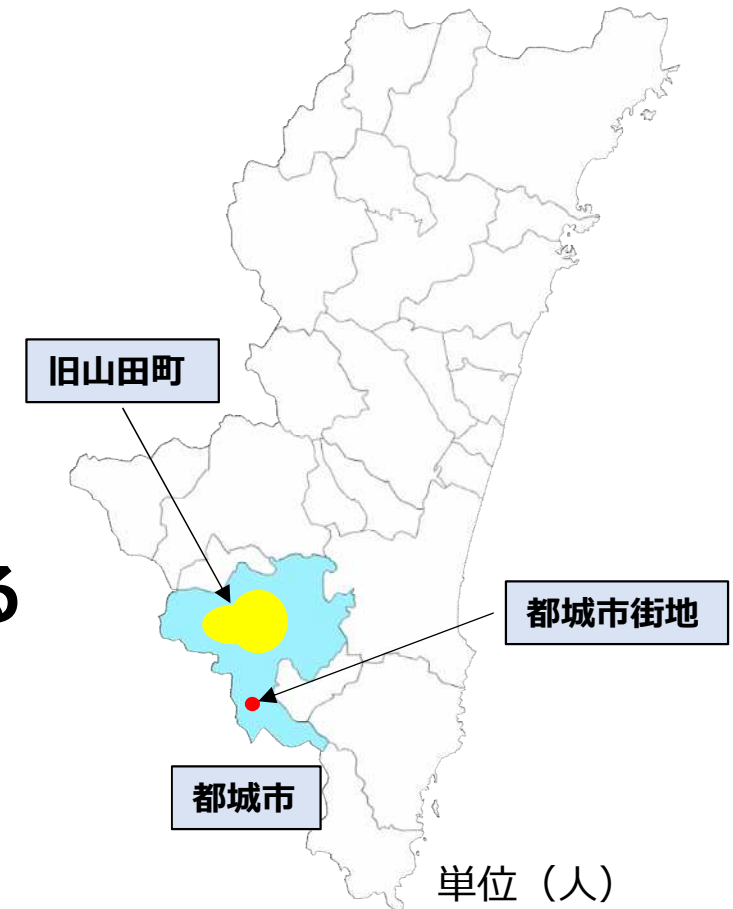
# index

- 1 サウンディングに参加した経緯
- 2 山田一堂ヶ丘公園プールの概要**
- 3 レジャープールの転用事例等
- 4 意見・提案を求める内容
- 5 今後について

# 山田一堂ヶ丘公園プールの概要①

## ● 旧山田町について

- 都城市の概ね北西に位置し、面積は62.2km<sup>2</sup>
- 地域の主な産業は農畜産業
- 平成18年に都城市ほか3町と合併
- 名所・観光スポットとして、かかしの里ゆぽっぽ（温泉施設）などがある
- 町内に九州旅客鉄道の吉都線、谷頭駅がある
- 町内にICはなく、最寄りには都城ICとなる
- 旧山田町区域内の人口は減少傾向にある



【直近5年間での人口推移】

年度	平成31年 (令和元年)	令和2年	令和3年	令和4年	令和5年
旧山田町	7,190	7,070	6,971	6,859	6,695
(参考)都城市	165,433	164,506	163,571	162,544	161,602

※数値は「住民基本台帳」より抜粋

# 山田一堂ヶ丘公園プールの概要②

## ● 整備の経緯

- 平成に入り旧山田町が町の開発構想として「かかし村構想」を掲げる
- 同構想により、平成7年に山田一堂ヶ丘公園プールを含め、周辺の公園施設が一堂ヶ丘公園として整備される ※整備後は指定管理による運営

## ● 施設の概要

- 平成7年度 営業開始（築28年） ● 敷地面積 約8,000m<sup>2</sup>
- 管理棟（木造・約70m<sup>2</sup>）、更衣室（木造・約200m<sup>2</sup>）の付帯施設あり

## ● 施設の現状

- 施設全体に老朽化が見られる状況である ※次ページ参照
- 施設利用者も近年では減少傾向にある

【直近10年間での利用者数推移】

単位（人）

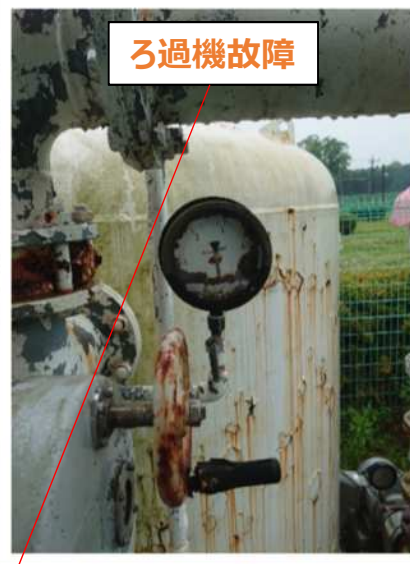
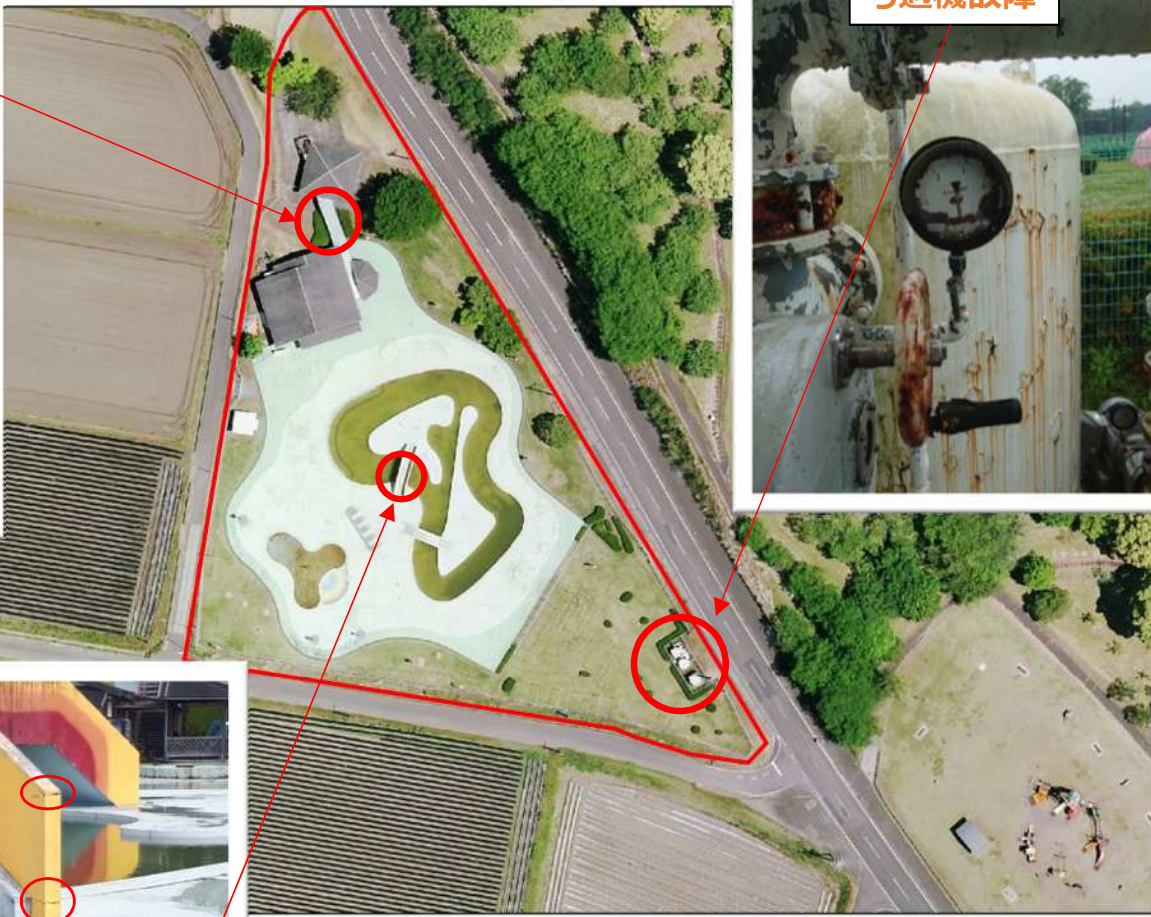
平成26年	平成27年	平成28年	平成29年	平成30年	平成31年 (令和元年)	令和2年	令和3年	令和4年	令和5年
16,606	17,535	<b>19,721</b>	17,489	14,065	<b>13,825</b>	—	—	—	—

※令和2～3年度は新型コロナウイルス感染拡大防止のため、令和4～5年度は設備の故障により休館

# 山田一堂ヶ丘公園プールの概要③



通路屋根剥がれ



ろ過機故障



プールサイド塗装剥がれ ※全体的



プールサイドタイル剥がれ ※全体的



橋の亀裂



プールサイド床亀裂 ※全体的



# 山田一堂ヶ丘公園プールの概要④

## ● 施設の立地条件

- 都城市街地から車で約25分、都城ICから約20分  
※アクセスについては自動車が必須と思われる

## ● 施設の周辺環境

- 周辺には、ホール数西日本一の山田パークゴルフ場や、スポーツ合宿等に利用出来るかかし館、子どもたちが遊べる大型遊具や多目的広場などがあり、最大で約160台の車が止められる駐車場も完備 ※次ページ参照

山田パークゴルフ場



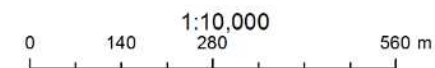
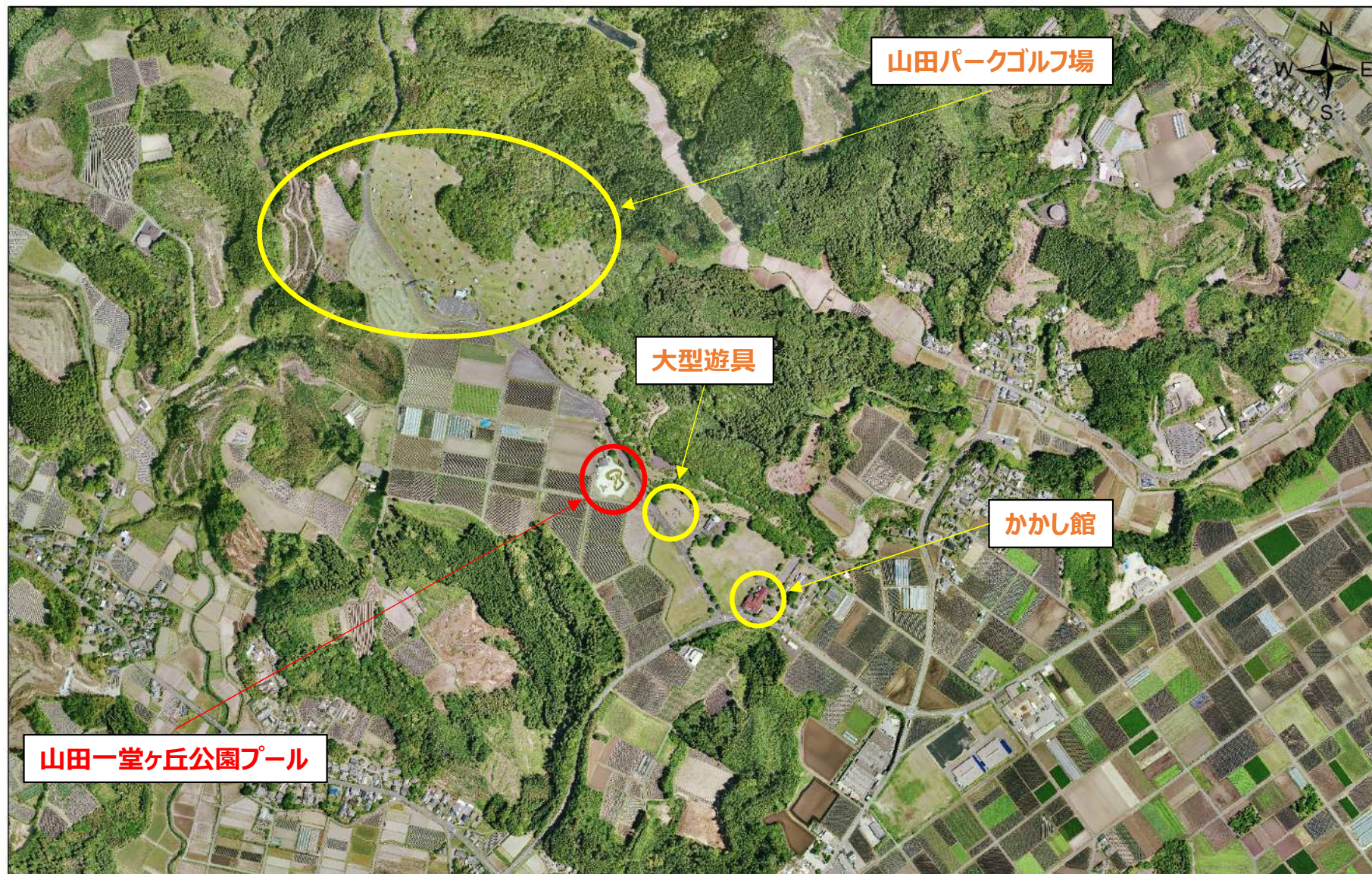
かかし館



大型遊具



# 山田一堂ヶ丘公園プールの概要⑤



# index

- 1 サウンディングに参加した経緯
- 2 山田一堂ヶ丘公園プールの概要
- 3 レジャープールの転用事例等**
- 4 意見・提案を求める内容
- 5 今後について

# レジャープールの転用事例等①

くげぬま

## ● 鵜沼海浜公園スケートパーク（神奈川県藤沢市）

- 元々はレジャープールであったが、平成13年にスケートパーク専用の施設に転用
- 高低差が最大約3mあり、利用者からも幅広く支持されている



### 【良い点】

- ◎ 現在の遊具・施設の形状を活かしたコース設計が可能
- ◎ 周辺の公園関連施設と一体的に活用することができる
- ◎ スケートボードやBMXは2020東京オリンピックから正式競技種目となり、宮崎県においても令和5年度にBMX、スケートボードリーグの独自リーグが開設され機運が高まっている

### 【懸念点】

- ◎ 山田一堂ヶ丘公園プールの立地的不利
- ◎ 整備の手法をどうするか
- ◎ 整備後の管理運営体制をどうするか …等々

# レジャープールの転用事例等②

## ● 川越水上公園（埼玉県川越市） ほか

- 夏はレジャープール、冬は釣り堀として利用されている

### 【良い点】

- ◎ 現在の遊具・施設の形状を活かしたポンド設計が可能
- ◎ 周辺の公園関連施設と一体的に活用することができる
- ◎ 魚種によっては通年での営業が可能と思われる

### 【懸念点】

- ◎ 設備投資が必要
- ◎ 整備の手法をどうするか
- ◎ 整備後の管理運営体制をどうするか …等々

## ● そのほか

- 水耕栽培施設、養殖場などへの転用も可能ではと思料



# index

- 1 サウンディングに参加した経緯
- 2 山田一堂ヶ丘公園プールの概要
- 3 レジャープールの転用事例等
- 4 意見・提案を求める内容**
- 5 今後について

# 意見・提案を求める内容

## ● 施設の利活用について

- ① **山田一堂ヶ丘公園プールについて、より皆様にご利用していただけの魅力ある施設にするためには、今後どのような施設に転用することが望ましいと考えるか？**  
なお、転用については、周辺の公園施設等と連携したものでも結構です
- ② **上記でいただいた意見の施設に転用する場合、設計・施工や今後の管理運営はどのように行うのが望ましいと考えるか？**
- ③ **転用が難しいと考える場合、その理由についてお伺いしたい**

# index

- 1 サウンディングに参加した経緯
- 2 山田一堂ヶ丘公園プールの概要
- 3 レジャープールの転用事例等
- 4 意見・提案を求める内容
- 5 今後について



# 今後について

- セミナー終了後、本件に興味を持っていただいた民間事業者様向けに、現地案内を実施いたします

また、質疑等も個別にて受け付けますので、下記の連絡先へ、お問い合わせください

※なお、メールでのお問い合わせの際は、件名に【サウンディング】の文言を入れてお送りください

## 【連絡先等】

都城市 商工観光部 みやこんじょPR課

電話：0986-23-2615

FAX：0986-25-6200

メール：[kanko@city.miyakonojo.miyazaki.jp](mailto:kanko@city.miyakonojo.miyazaki.jp)

新 城

新 城

幸せ上々、みやこのじょう

日本一の肉と焼酎、とっておきの自然と伝統

都城市 商工観光部 みやこんじょPR課