



都市公園における公民連携事業に向けた取組

宮崎市都市整備部公園緑地課 計画係
主査 片平誠一郎

公園をもっとおもしろく

これまで、公園の土地は様々な規制があり
営利的に自由には使えないイメージがありました。

しかし、都市の様々な課題に対応していくため
公園管理者も、資産運用を考える時代に。

新たな観点

- ◆ストック効果をより高める
- ◆民間との連携を加速する
- ◆都市公園を一層柔軟に使いこなす

都市公園における公民連携事業に向けた取組（宮崎市）

都市公園とは

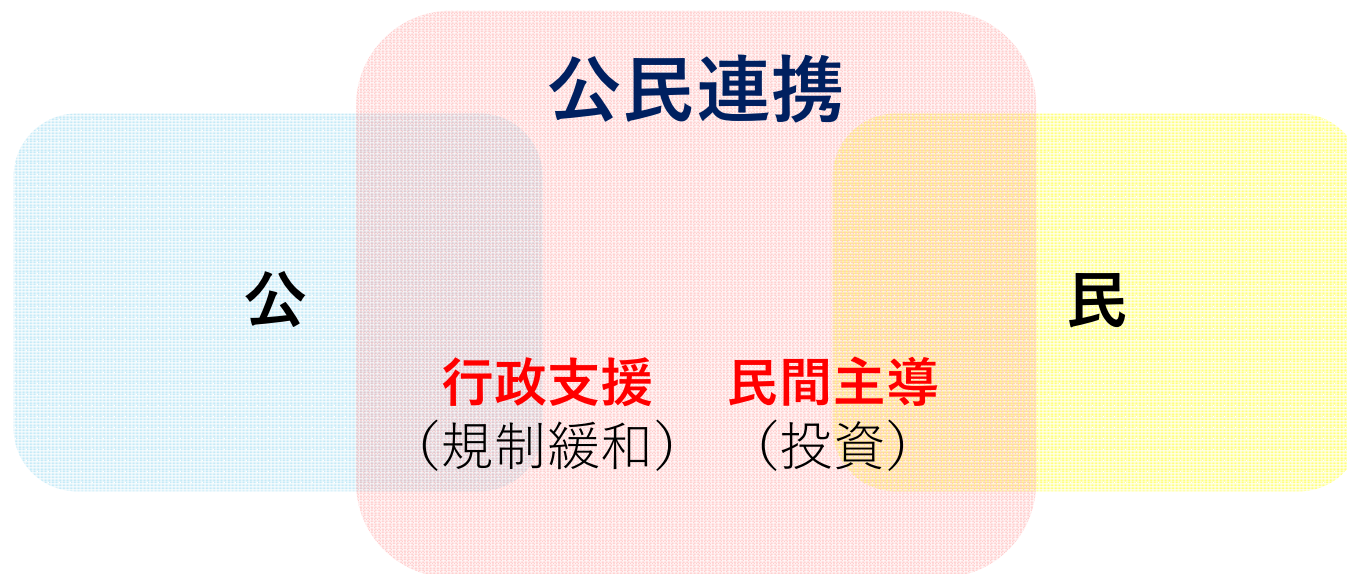
- ・都市公園法によって定められ、国または地方自治体が設置した公園。（営造物公園）
都市部にあるとは限らない。
（日南海岸国定公園などは自然公園法に基づく自然公園：地域制公園）
- ・宮崎市の都市公園：532箇所／937ha／24m²/人

		種別	箇所数			種別	箇所数
基幹公園	住区基幹	街区公園	457			特殊公園	10
		近隣公園	21			大規模公園	2
		地区公園	7			都市緑地	23
	都市基幹	総合公園	4			緑道	5
		運動公園	3			合計	532

宮崎市の都市公園における行政経営課題（背景）

- ・人口減少／超高齢社会／若年層の都市圏外流出／財政逼迫 ⇒ ますます厳しい時代
- ・様々なインフラ（道路、橋梁、公共建築物…）の更新、維持管理が**非**持続可能。
- ・都市公園においても維持管理費が膨大で**非**持続可能。
- ・利用が少ない、有効に利活用されていない公園がある。

- ◆公共だけでは限界。公民連携・ストック活用の視点が必要。
- ◆民間施設を積極的に導入する方向に。



- ・都市公園という公共不動産を解放
- ・民間の経済活動をやすく
- ・規制緩和などで行政は民間支援

- ・都市公園という公共不動産を活用
- ・公園を活用したビジネス
- ・民間主導のアイデア／デザイン

公民連携で地域社会を良くするまちづくり

都市公園における公民連携の歴史

●明治6年1月15日の太政官布達第16号「公園設置ニ付地所選択ノ件」

東京府に誕生した5ヶ所の公園が近代における日本最初の公園。

浅草公園（浅草寺）／上野公園（現・上野恩賜公園／寛永寺）／芝公園（増上寺）
深川公園（富岡八幡宮）／飛鳥山公園（王子権現）

●公園取扱心得(東京府知事)明治6年5月

遊人休息ノ為メ出茶屋ヲ設ケタルノ類、其地見苦シカラザル商業ハ、現場見分ノ上地所貸渡

●東京府公園出稼仮条例 明治11年

公園地内に出稼ぎ希望の者は、その建物の仕様書等を添え、地所借用の申請をすること
府庁で審査し支障がなく、**公園の繁昌を助けるもの**であれば、借地を認める。

(明治期の公民連携の事例)

上野公園精養軒（明治9年開業）、日比谷公園松本楼（明治36年開業）

⇒ **これらの施設からの地代収入により東京の公園の維持管理費を捻出**

●都市公園法改正(立体都市公園制度の創出) 平成16年

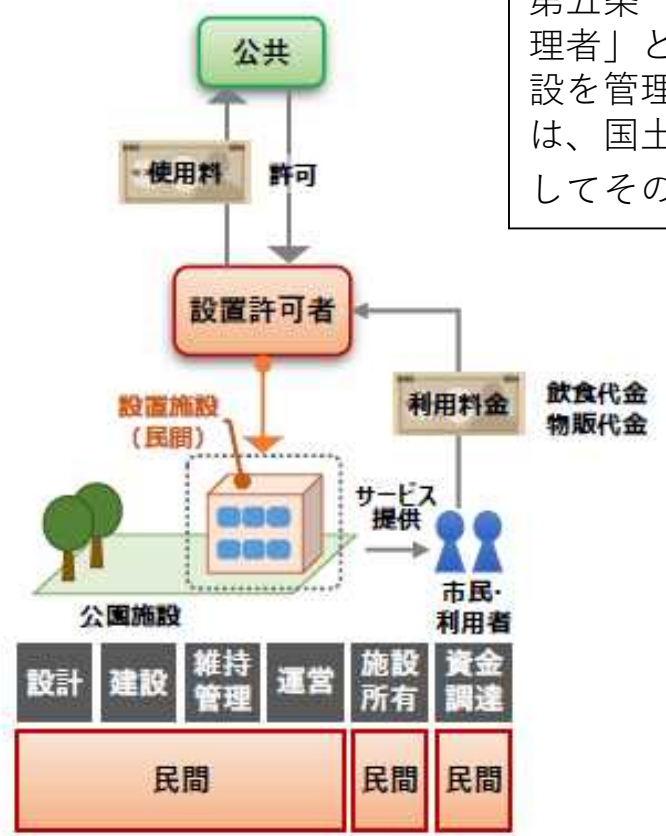
●都市公園法改正(公園管理者以外の者の公園施設の設置等)平成16年

設置管理許可の要件に「当該都市公園機能の増進に資すると認められるもの」を追加

●都市公園法改正 Park-PFI(公募設置管理制度)平成29年

公園施設設置管理許可制度 都市公園法第5条

（公園管理者以外の者の公園施設の設置等）
 第五条 第二条の三の規定により都市公園を管理する者（以下「公園管理者」という。）以外の者は、都市公園に公園施設を設け、又は公園施設を管理しようとするときは、条例（国の設置に係る都市公園にあつては、国土交通省令）で定める事項を記載した申請書を公園管理者に提出してその許可を受けなければならない。



- 通常設置管理許可の建蔽率は2%と限られている。(自治体の条例によっては変更可能となる公園施設もある。)
- 許可期間は最長10年。



(例) うるま市 Life style cafe

Park-PFI（公募設置管理制度）

■ Park-PFIのイメージ

収益を活用して整備



都市公園

民間が収益施設と公共部分を一体的に整備

カフェ等の収益施設
(公募対象公園施設)

広場、園路等の公共部分
(特定公園施設)

民間資金

収益を充当

公的資金

選定された事業者が公園管理者から許可を受けて設置

選定された事業者が公園管理者との契約に基づき設置

規制緩和的措置

- ◆設置管理許可期間の特例
10年⇒20年
- ◆建蔽率の特例
(公募対象公園施設)
+10%(12%)
- ◆占用物件の特例
看板、広告塔などが対象に

都市公園における公民連携事業に向けた取組（宮崎市）

■公園施設及び公募対象公園施設一覧

分類	園路広場	修景施設	休養施設	遊戯施設	運動施設	教養施設	便益施設	管理施設	その他の施設
公園施設の種類	園路 広場	植栽 芝生 花壇 いけがき 日陰たな 噴水 水流 池 滝 つき山 彫像 灯籠 石組 飛石	休憩所 ベンチ 野外卓 ピクニック場 キャンプ場 その他これらに類するもの	ぶらんこ 滑り台 シーソー ジャングルジム ラダー 砂場 徒歩池 舟遊場 魚つり場 メリーゴーランド 遊戯用電車 野外ダンス場 その他これらに類するもの	野球場 陸上競技場 サッカー場 ラグビー場 テニスコート バスケットボール場 バレーボール場 ゴルフ場 ゲートボール場 水泳プール 温水利用型健康運動施設 リハビリテーション用運動施設 ボート場 スケート場 スキー場 相撲場 弓場 乗馬場 鉄棒 つり輪 その他これらに類するもの これらに附属する工作物 (観覧席、シャワー等)	植物園 温室 分区分 動物園 動物舎 水族館 自然生態園 野鳥観察所 動植物の保護繁殖施設 図書館 陳列館 天体・気象観測施設 体験学習施設 記念碑 その他これらに類するもの 遺跡等 (古墳、城跡等)	売店 飲食店 宿泊施設 駐車場 園内移動用施設 便所 荷物預り所 時計台 水飲場 手洗場 その他これらに類するもの	門 橋 管理事務所 駐所 倉庫 庫庫 材料置場 苗畑 掲示板 標識 照明施設 ごみ処理場 (廃棄物再生利用施設を含む) くず箱 水道 井戸 暗渠 水門 雨水貯留施設 水質浄化施設 護岸 擁壁 発電施設(環境への負荷の低減に資するもの) その他これらに類するもの	展望台 集会所 備蓄倉庫 [耐震性貯水槽] [放送施設] [情報通信施設] [ヘリポート] [保管施設] [発電施設] [延焼防止のための散水施設] ※[]内は省令で定めている施設
		その他これらに類するもの							

休養施設、遊戯施設、運動施設、教養施設においては、上記に掲げるもののほか、都市公園ごとに地方公共団体が条例で定めることができる。

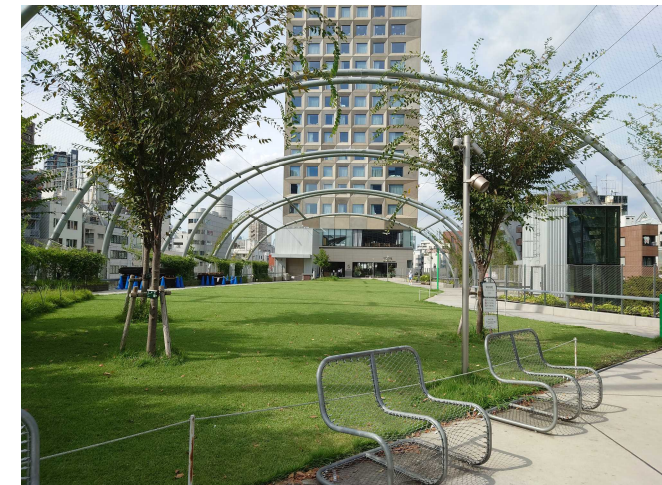
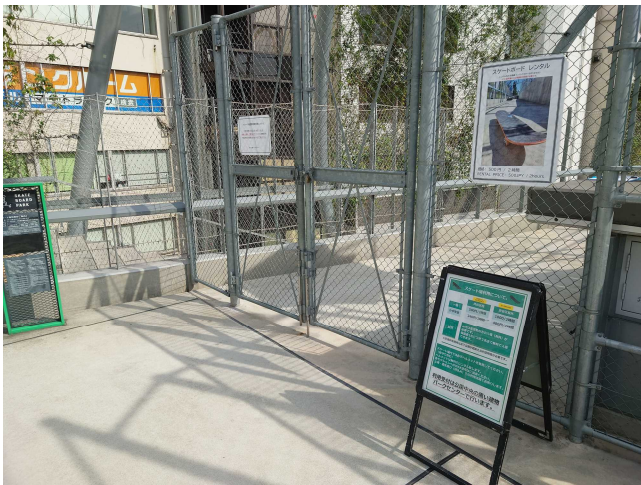
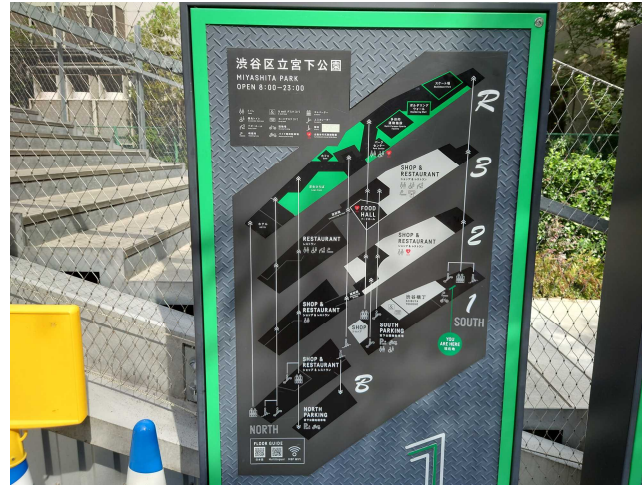
公募対象公園施設

都市公園における公民連携事業に向けた取組（宮崎市）

都市公園活用事例

東京都渋谷区【宮下公園】 立体都市公園

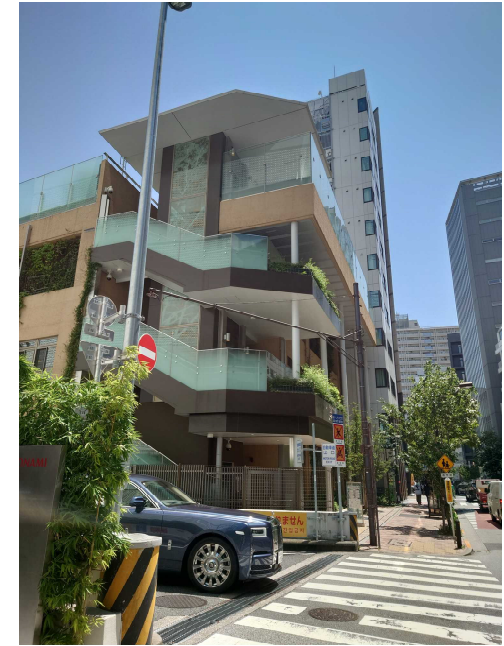
- 都市計画変更により地上17m(TP33m)を都市公園レベルに設定



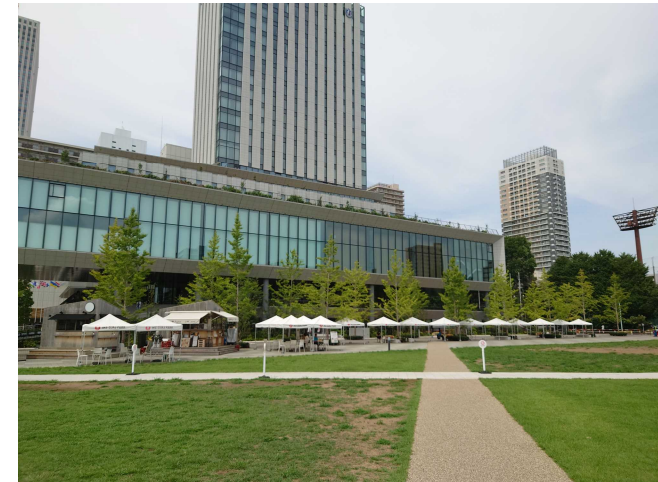
都市公園における公民連携事業に向けた取組（宮崎市）

都市公園活用事例

東京都中央区【水谷橋公園】 立体都市公園



東京都豊島区【としまみどりの防災公園（愛称）イケ・サンパーク】 Park-PFI



宮崎市における都市公園の公民連携に関するこれまでの取組み

令和5年

2月～4月 第1回 サウンディング調査実施 ⇒ 6件のご提案

5月～7月 提案事業者と提案事業の実現に向けて継続対話

7月～8月 トライアルサウンディング(上記の内2件が実証実験として実施)

9月 トライアルサウンディングの結果報告

9月～ 第2回 サウンディング調査実施 現在実施中 … **ご提案募集中!**

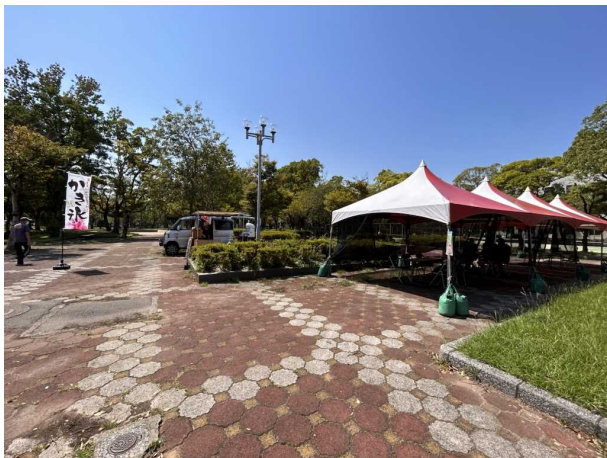
宮崎中央公園 夏休み企画
宮崎中央公園 夏休み企画 (トライアル)
日陰がほしい！
の声にお応えして
日除けテントを
設置します

暑さに負けるな！夏休みの宮崎中央公園
期間：令和5年8月11日（金・祝）～27日（日）

日除けテントを
設置します！
どなたでも、自由に、
ご利用出来ます。
盛り合ってお使いください。
ご利用時間：終日

キッチンカーが
やってくる！
日替わりなので、
どんなキッチンカーに
出会えるか楽しみ！
出店時間：11時～17時

主催：有限会社 生目緑地建設
お問合せ先：公園管理事務所 0985-23-0051



宮崎市実証実験 (トライアル)
天ヶ城レガシーカーニバル
期間限定
キッズバイクコース

7.22: - 8.24: *休園日あり
宮崎県宮崎市高岡町内山2007
天ヶ城公園バターゴルフ場
【予約料】利用予約はQRコードからWEB申込をお願いします。
【利用料金】 ¥300
お問い合わせ: miyazakissa@gmail.com

宮崎市実証実験 (トライアル)
天ヶ城公園
バターゴルフ場
で開催

ストライダーレース

7/22 [土]
雨天中止
限定 30名程

詳細・お申し込みはWEBサイトから

当日のプログラム

- 当日受付 9:30
- 開会式 9:50
- 年少クラス 10:00
- 年中クラス 10:30
- 年長クラス 11:00

参加費

各クラス2,500円
観覧無料

応募期間

7/15-7/20 (応募多数の場合は抽選)

宮崎市において

（特に事業可能性が高いと思われ、）

提案を期待する都市公園（例）

都市公園における公民連携事業に向けた取組（宮崎市）

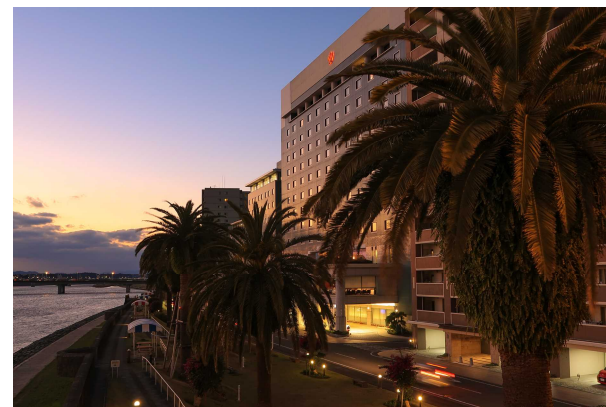
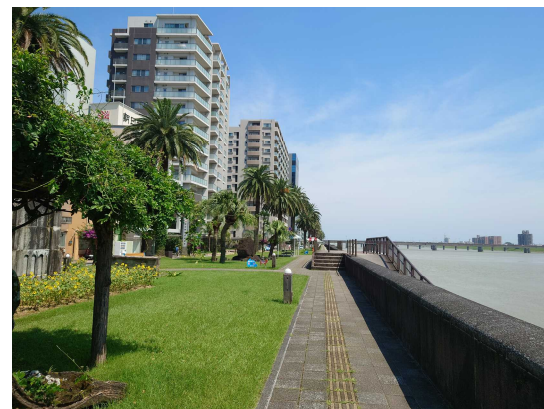
橘公園

- ・宮崎を象徴する都市公園(近隣公園・都市計画公園)／昭和23年開設／1.9ha
- ・ロンブル(l'ombre)とフェニックスの組合せが宮崎らしい南国情緒を。

◆歴史

- ・～戦時中 大きな旅館や料亭が川岸まで競り出して軒を並べていた。
- ・昭和20年8月の焼い弾攻撃により旅館や料亭は焼失。
「この川の眺めを、宮崎市から取り除いたら、町の美しさは半減するに違いない」中村地平
- ・終戦後 旅館街・料亭街にするか公園にするか議論⇒規模を縮小して公園化⇒昭和23年橘公園設置
(旅館や料亭から見る美しい大淀川の眺めを、橘公園から見ることで南国宮崎を造った)
- ・現在では、宮崎観光ホテルを残すのみで、大半はマンションになっている

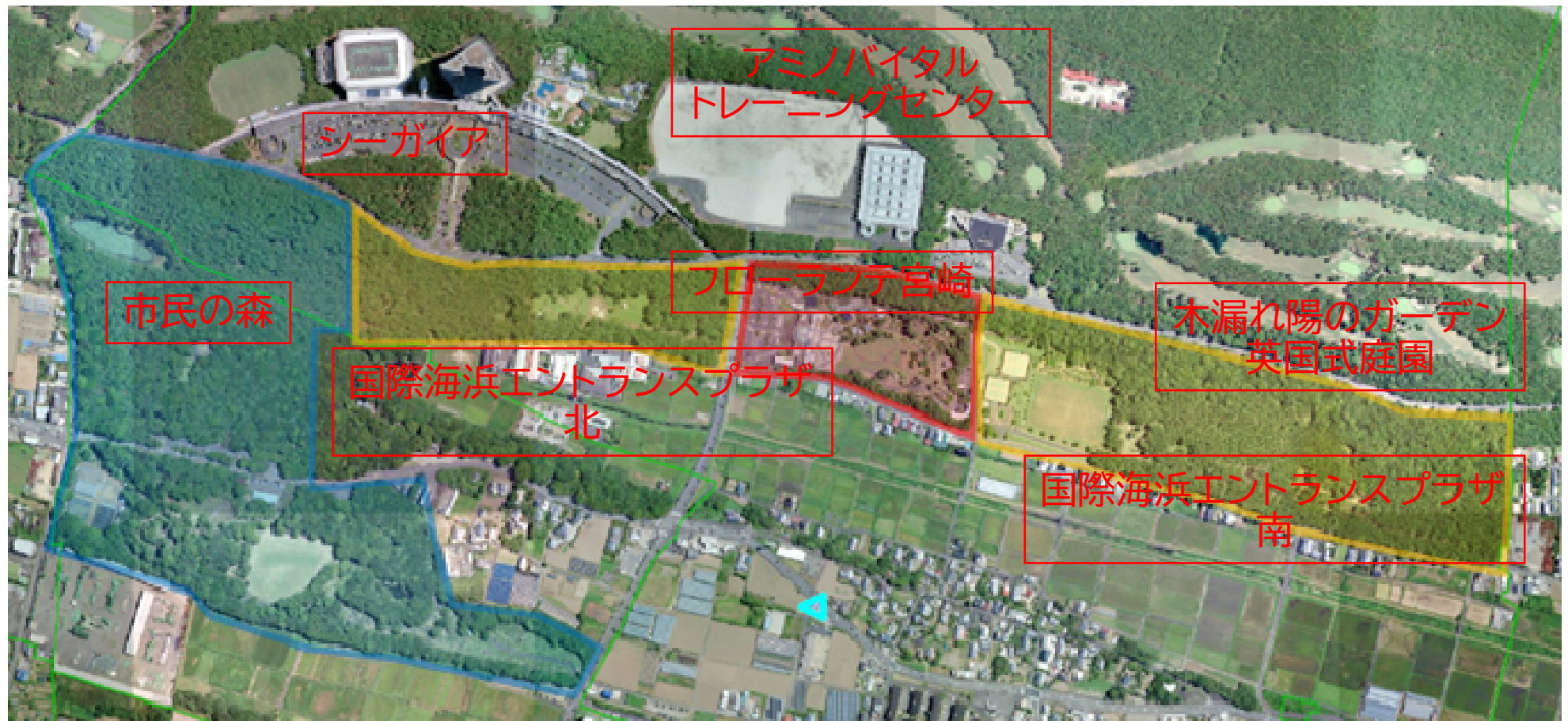
大淀川河川敷も含めた利活用が可能



阿波岐原森林公園

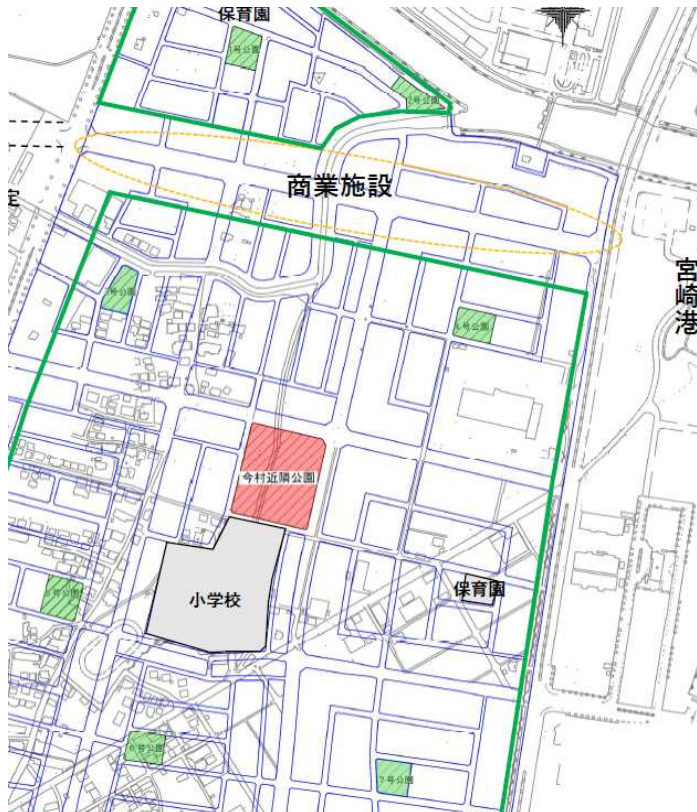
・特許事業による民間整備による都市公園であるシーガイアを含む／昭和46年開設／198ha

特に国際海浜エントランスプラザにおいて提案を期待します。



今村近隣公園

- ・今後整備する予定の新規の都市公園／近隣公園／1.3ha
- ・東部第2土地区画整理区域内の中心的な公園
- ・現在は更地です。



公園新時代！

公園を柔軟に活用しませんか？

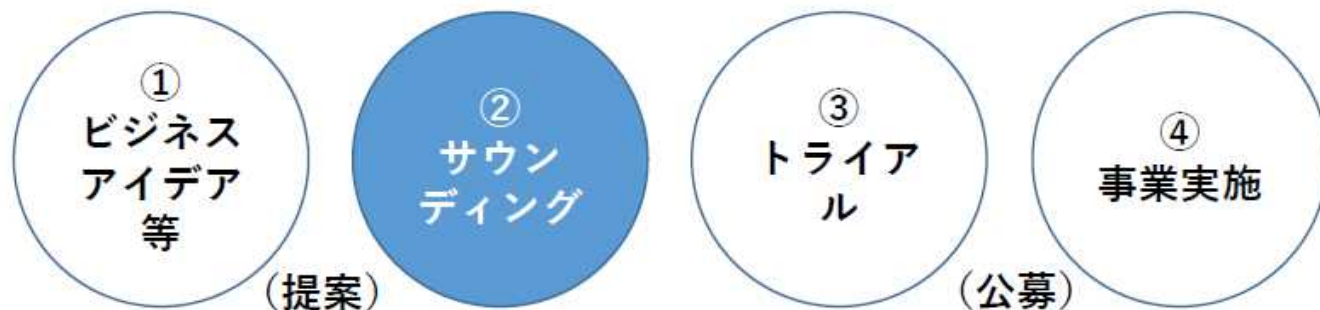
宮崎市には532箇所937haの都市公園があります。
みなさんの公園を公民連携で柔軟に使いこなしませんか？

例えば、

- ◆公園で、カフェを営業し、賑わいを創出したい。
- ◆公園で、フットサルコートを営業したい。
- ◆公園で、地産地消のレストランを営業したい。

(この収益の一部を、公園の整備や維持管理に還元させていただきます。)

第2回サウンディング
実施中！



【サウンディング】

管理者である公園緑地課と提案者で対話し、双方で事業の可能性を探ります(②)。
必要に応じてトライアル(実証実験)を行っていただきます(③)。

宮崎市フェニックス自然動物園

宮崎市フェニックス自然動物園の出入口ゲートの老朽化に伴うリニューアルなどに関して、**事業の提案等**をお待ちしています。



例えば、

- ◆動物園周辺の土地を利用して、カフェや飲食店、売店やキッチンカーを営業したい。
- ◆動物園駐車場を有効活用（自動料金徴収システムの導入等）し、収益を上げたい。など

（この収益の一部を、動物園の整備や動物の飼育費等に還元させていただきます。）



第2回サウンディング
実施中！

動物園もやっています！

公共空間である都市公園で
おもしろいことをやってみませんか？

雑談でも結構です。
まずは、お話をさせてください。

宮崎市都市整備部公園緑地課

0985-21-1814

30kouen@city.miyazaki.miyazaki.jp