

厚生常任委員会
資料

令和5年1月19日（木）

福祉保健部

目 次

【 その他報告事項 】

- | | | |
|-----|---------------------------|------|
| I | 民生委員・児童委員の一斉改選について | …… 4 |
| II | ヤングケアラー実態調査の実施状況について | …… 6 |
| III | 新型コロナウイルス感染症における対応状況等について | 別冊資料 |

【その他報告事項】

民生委員・児童委員の一斉改選について

福祉保健課
こども家庭課

令和4年12月1日に民生委員・児童委員の一斉改選が行われた。
(以下の各表は、宮崎市を除いた数)

1 定数及び委嘱者数、充足率

(単位：人、%)

	民生委員・児童委員		うち主任児童委員（再掲）	
	R元.12.1	R4.12.1	R元.12.1	R4.12.1
定数	1,874	1,875	174	174
委嘱者数	1,765	1,756	165	170
欠員数	109	119	9	4
充足率	94.2	93.7	94.8	97.7

2 性別

(単位：人)

	民生委員・児童委員		うち主任児童委員（再掲）	
	R元.12.1	R4.12.1	R元.12.1	R4.12.1
男	818 (46.3%)	790 (45.0%)	58 (35.2%)	55 (32.4%)
女	947 (53.7%)	966 (55.0%)	107 (64.8%)	115 (67.6%)

3 新任再任別

(単位：人)

	民生委員・児童委員		うち主任児童委員（再掲）	
	R元.12.1	R4.12.1	R元.12.1	R4.12.1
新任	578 (32.7%)	558 (31.8%)	51 (30.9%)	41 (24.1%)
再任	1,187 (67.3%)	1,198 (68.2%)	114 (69.1%)	129 (75.9%)

4 平均年齢

(単位：歳)

民生委員・児童委員		うち主任児童委員（再掲）	
R元.12.1	R4.12.1	R元.12.1	R4.12.1
68.1	69.4	64.1	65.7

令和4年度民生委員・児童委員一斉改選 市町村別委嘱状況

令和4年12月1日現在

市町村名	定数 (A)	委嘱数 (B)	欠員数 (A-B)	充足率 (B/A)
都城市	348	315	33	90.5%
延岡市	322	296	26	91.9%
日南市	174	163	11	93.7%
小林市	123	120	3	97.6%
日向市	143	133	10	93.0%
串間市	84	83	1	98.8%
西都市	88	76	12	86.4%
えびの市	61	58	3	95.1%
三股町	50	45	5	90.0%
高原町	31	29	2	93.5%
国富町	48	48	0	100.0%
綾町	17	17	0	100.0%
高鍋町	48	45	3	93.8%
新富町	34	34	0	100.0%
西米良村	10	9	1	90.0%
木城町	15	15	0	100.0%
川南町	33	32	1	97.0%
都農町	28	27	1	96.4%
門川町	47	44	3	93.6%
諸塚村	15	15	0	100.0%
椎葉村	17	15	2	88.2%
美郷町	41	41	0	100.0%
高千穂町	53	53	0	100.0%
日之影町	24	24	0	100.0%
五ヶ瀬町	21	19	2	90.5%
計	1,875	1,756	119	93.7%

	定数	委嘱数	欠員数	充足率
宮崎市	740	683	57	92.3%
計(宮崎市含)	2,615	2,439	176	93.3%

ヤングケアラー実態調査の実施状況について

こども家庭課

1 調査概要

(1) 目的

ヤングケアラーと思われる子どもの実態を正確に把握するため、県内の小中高生に対する実態調査を教育委員会等と連携して実施し、本県における支援体制の在り方を検討するための資料とする。また、実態調査を通じて、学校現場等でのヤングケアラーに関する問題意識を喚起するとともに、相談窓口の周知を図る。

(2) 対象

県内の小学校6年生、中学2年生、高校2年生の全数及びその学校（428校）

(3) 方法

パソコン、タブレット、スマートフォン等の通信端末を用いてWeb上で回答

※Web回答が困難な場合は、アンケート用紙を送付し筆記式で対応

(4) 期間

令和4年9月から令和5年1月

2 調査結果（速報値）

(1) 回答状況

(単位：人)

	小学6年生	中学2年生	高校2年生
調査対象	10,163	10,046	9,179
有効回答数	9,642	8,653	7,295
回答率	94.9%	86.1%	79.5%

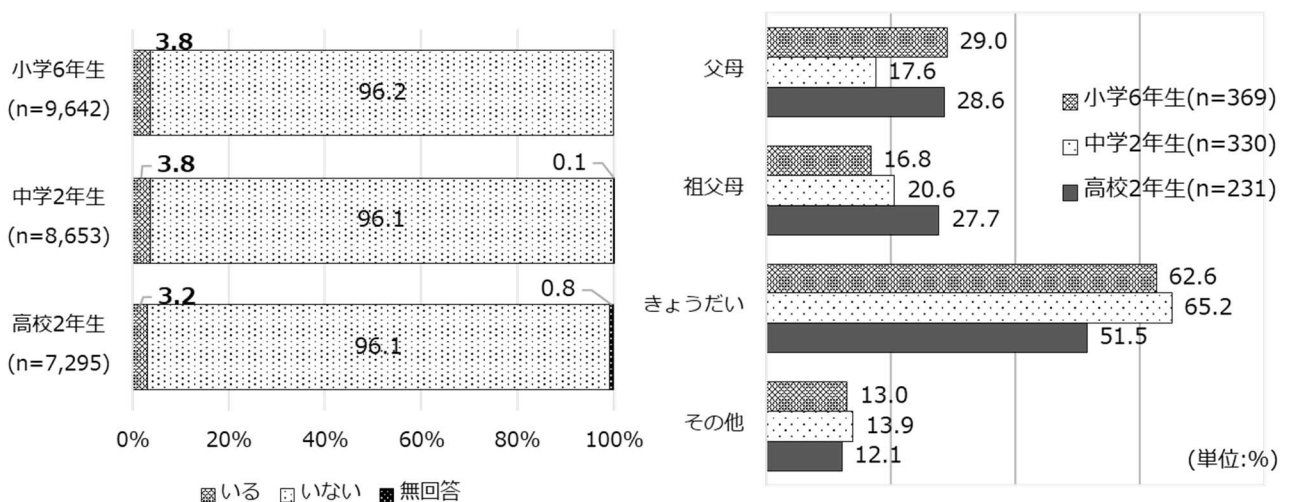
(2) ヤングケアラーの実態

- 世話をしている家族が「いる」と回答した割合は、小学6年生が3.8%、中学2年生が3.8%、高校2年生が3.2%となっている。

※ 全国調査結果（小学6年生：6.5%、中学2年生：5.7%、高校2年生：4.1%）

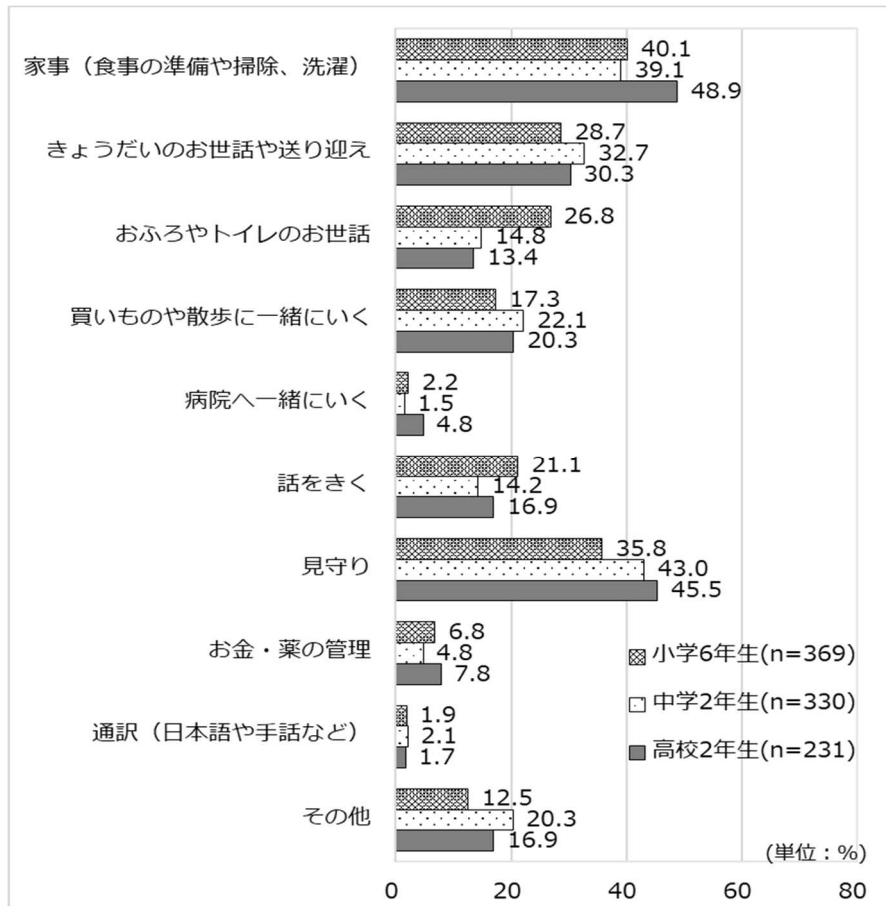
- 相手はいずれも「きょうだい」が最も多く、次いで「父母」、「祖父母」の順となっている。

【図①：世話をしている家族が「いる」と回答した児童生徒及びその相手】



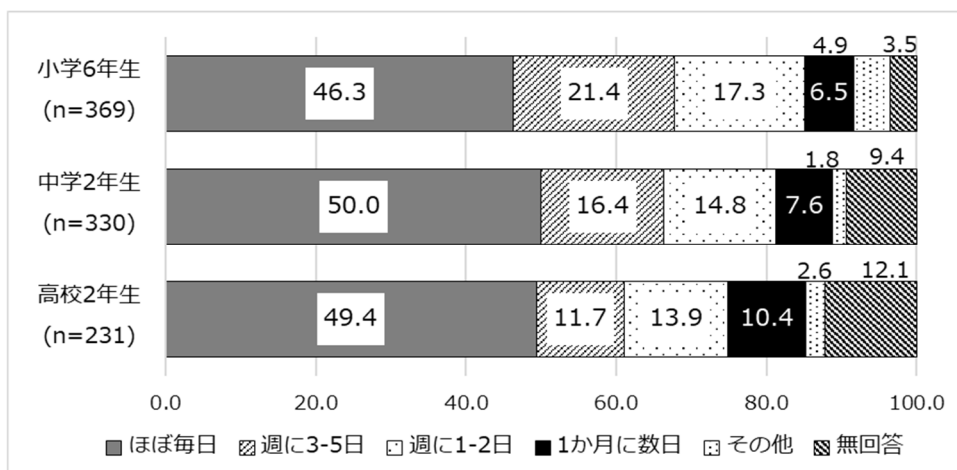
- 世話の内容について、「食事の準備や掃除等の家事」が小学6年生は40.1%、中学2年生は39.1%、高校2年生は48.9%、「見守り」が小学6年生は35.8%、中学2年生は43.0%、高校2年生は45.5%となっている。

【図②:世話の内容】



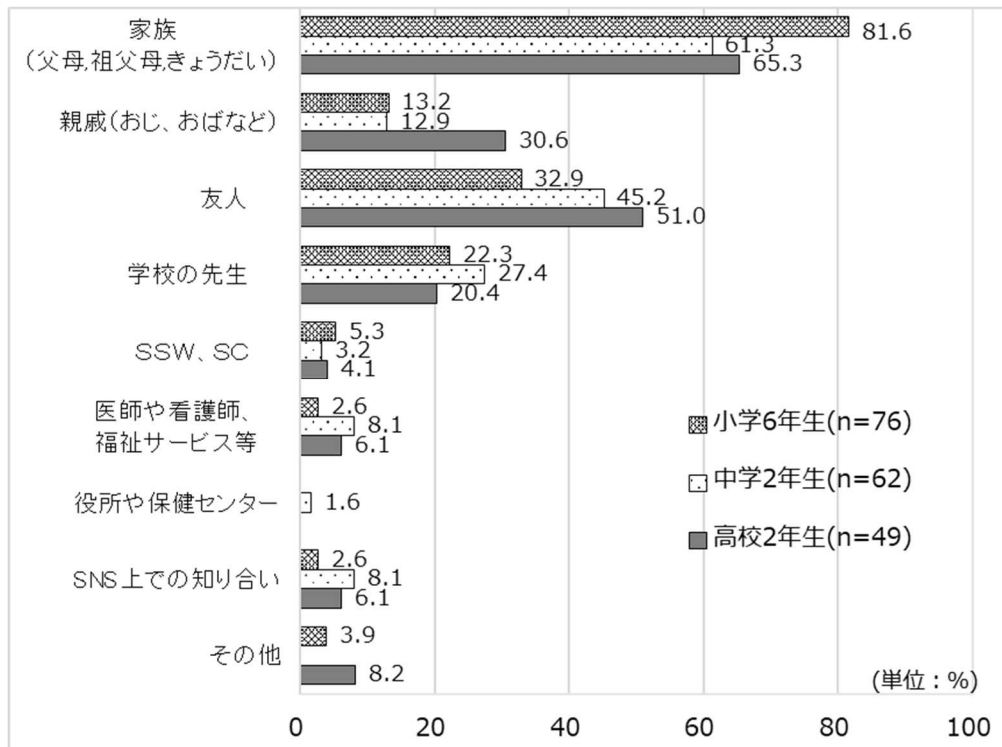
- 世話の頻度について、「ほぼ毎日」が小学6年生は46.3%、中学2年生は50.0%、高校2年生は49.4%となっており、平日に世話に費やす時間は、「3時間未満」が小学6年生は58.8%、中学2年生は48.5%、高校2年生は45.9%となっている。なお、「7時間以上」は小学6年生が8.4%、中学2年生が11.8%、高校2年生が10.4%いる。

【図③:世話をしている頻度】



- 世話によりできていないことについて、「特にない」が小学6年生は65.9%、中学2年生は53.0%、高校2年生は51.5%となっている。なお、「宿題や勉強の時間がとれない」は、小学6年生が10.6%、中学2年生が13.0%、高校2年生が9.1%となった。
- 誰かに相談したことがある人は、小学6年生が20.6%、中学2年生が18.8%、高校2年生が21.2%であり、その相談相手としては「家族・友人」の割合が多くを占め、次いで「学校の先生」が小学6年生は22.3%、中学2年生は27.4%、高校2年生は20.4%となっている。医療や福祉サービス等の地域の支援者への相談割合は低い状況である。

【図④：相談相手】



- 相談していない理由として、「相談するほどの悩みでない」が小学6年生は69.3%、中学2年生は71.5%、高校2年生は71.5%となっている。なお、「家族のことを話したくない(知られたくない、偏見を持たれたくない)」が小学6年生は7.1%、中学2年生は27.6%、高校2年生は17.7%となった。

3 今後の対応

調査結果の詳細を分析した報告書を年度内に公表するとともに、明らかとなった実態を踏まえ、介護や看護、生活困窮といった様々な問題を抱える子ども・若者を早期に発見し、適切な支援機関につなげられるよう、多機関連携によるヤングケアラーへの支援体制を整備する。

【その他報告事項】

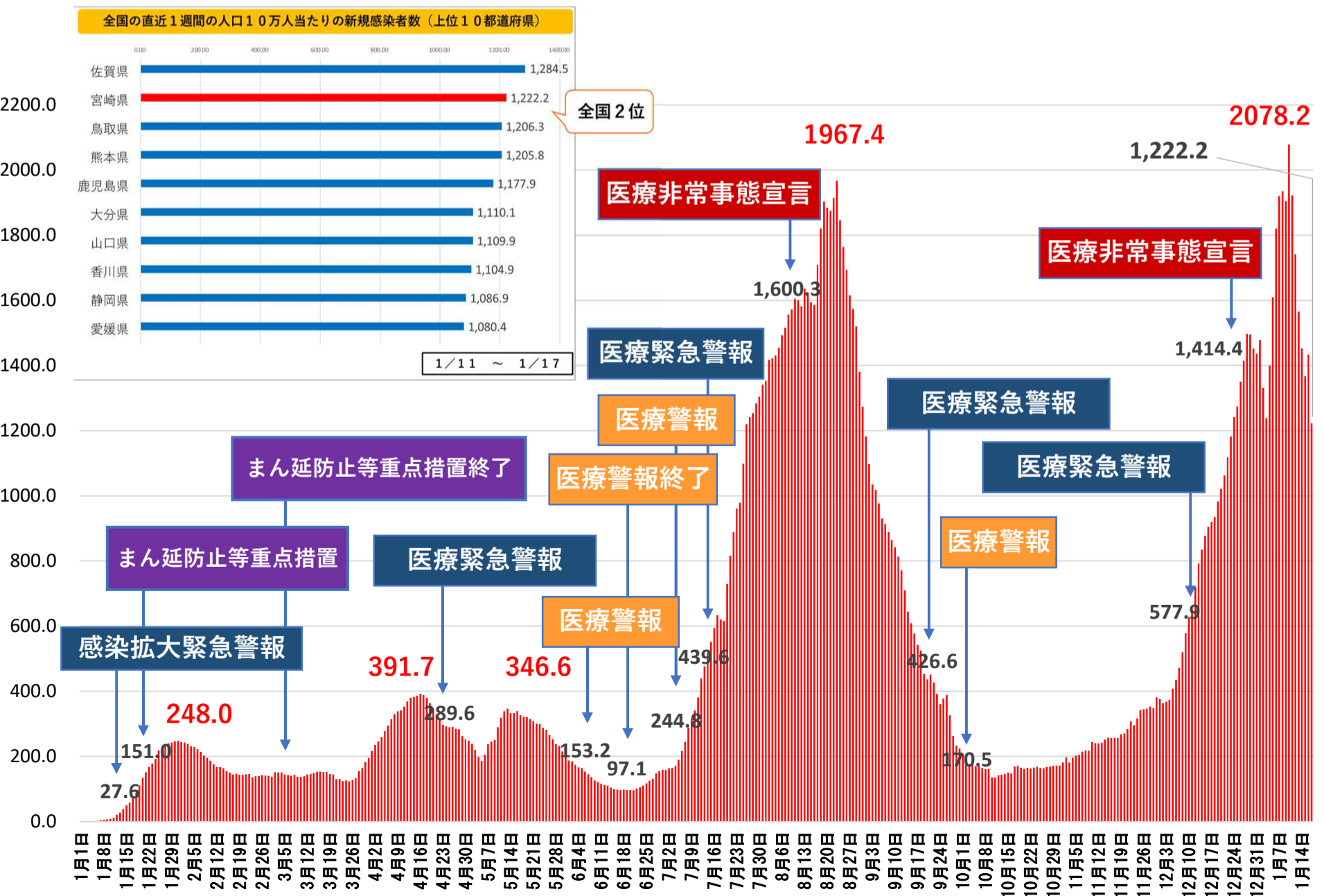
Ⅲ 新型コロナウイルス感染症における対応状況等について

1日当たりの新規感染者数（前週との比較）

12~1月		2022（令和4年）～2023（令和5年）						1週間合計
日	月	火	水	木	金	土		
11	12	13	14	15	16	17	9,800人	
516人	1,925人	1,754人	1,472人	1,509人	1,476人	1,148人		
+230 (1.8倍)	+751 (1.6倍)	+771 (1.8倍)	+447 (1.4倍)	+454 (1.4倍)	+292 (1.2倍)	+168 (1.2倍)	+3,113 (1.5倍)	
18	19	20	21	22	23	24	13,227人	
678人	2,435人	2,164人	1,904人	2,105人	2,159人	1,782人		
+162 (1.3倍)	+510 (1.3倍)	+410 (1.2倍)	+432 (1.3倍)	+596 (1.4倍)	+683 (1.5倍)	+634 (1.6倍)	+3,427 (1.3倍)	
25	26	27	28	29	30	31	15,299人	
1,023人	<u>3,248人</u>	2,846人	2,781人	2,090人	1,697人	1,614人		
+345 (1.5倍)	+813 (1.3倍)	+682 (1.3倍)	+877 (1.5倍)	-15 (1.0倍)	-462 (0.8倍)	-168 (0.9倍)	+2,072 (1.2倍)	
1	2	3	4	5	6	7	20,452人	
1,469人	1,685人	1,852人	<u>4,498人</u>	<u>4,331人</u>	<u>3,946人</u>	2,671人		
+446 (1.4倍)	-1,563 (0.5倍)	-994 (0.7倍)	+1,717 (1.6倍)	+2,241 (2.1倍)	+2,249 (2.3倍)	+1,057 (1.7倍)	+5,153 (1.3倍)	
8	9	10	11	12	13	14	15,478人	
1,625人	1,372人	3,696人	2,829人	2,413人	2,076人	1,467人		
+156 (1.1倍)	-313 (0.8倍)	+1,844 (2.0倍)	-1,669 (0.6倍)	-1,918 (0.6倍)	-1,870 (0.5倍)	-1,204 (0.5倍)	-4,974 (0.8倍)	
15	16	17	18	19	20	21	4,235人	
710人	2,078人	1,447人						
-915 (0.4倍)	+706 (1.5倍)	-2,249 (0.4倍)						

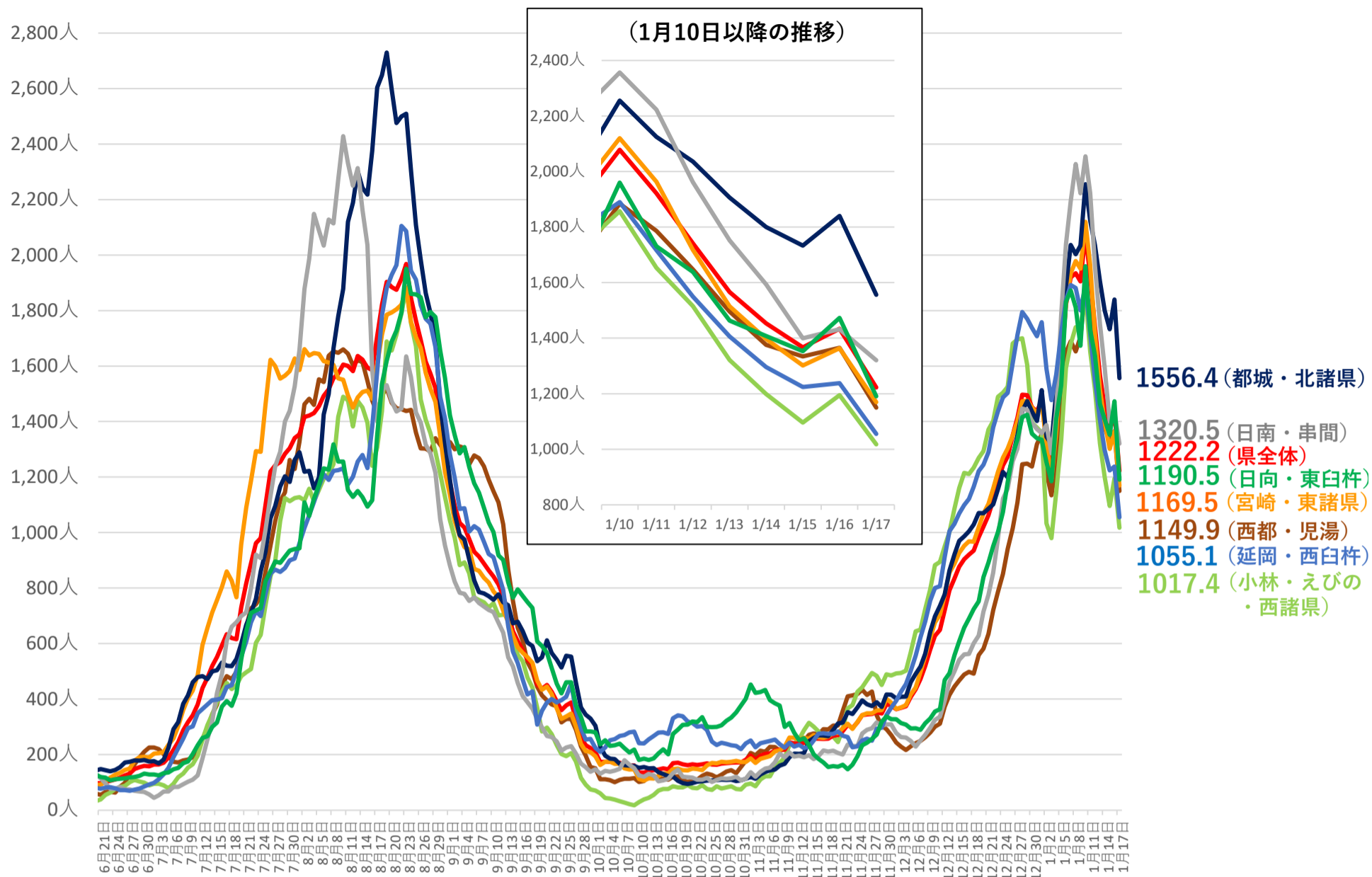
※下線部は判明時において当該曜日の過去最多を更新した感染者数

直近1週間の人口10万人当たりの新規感染者数



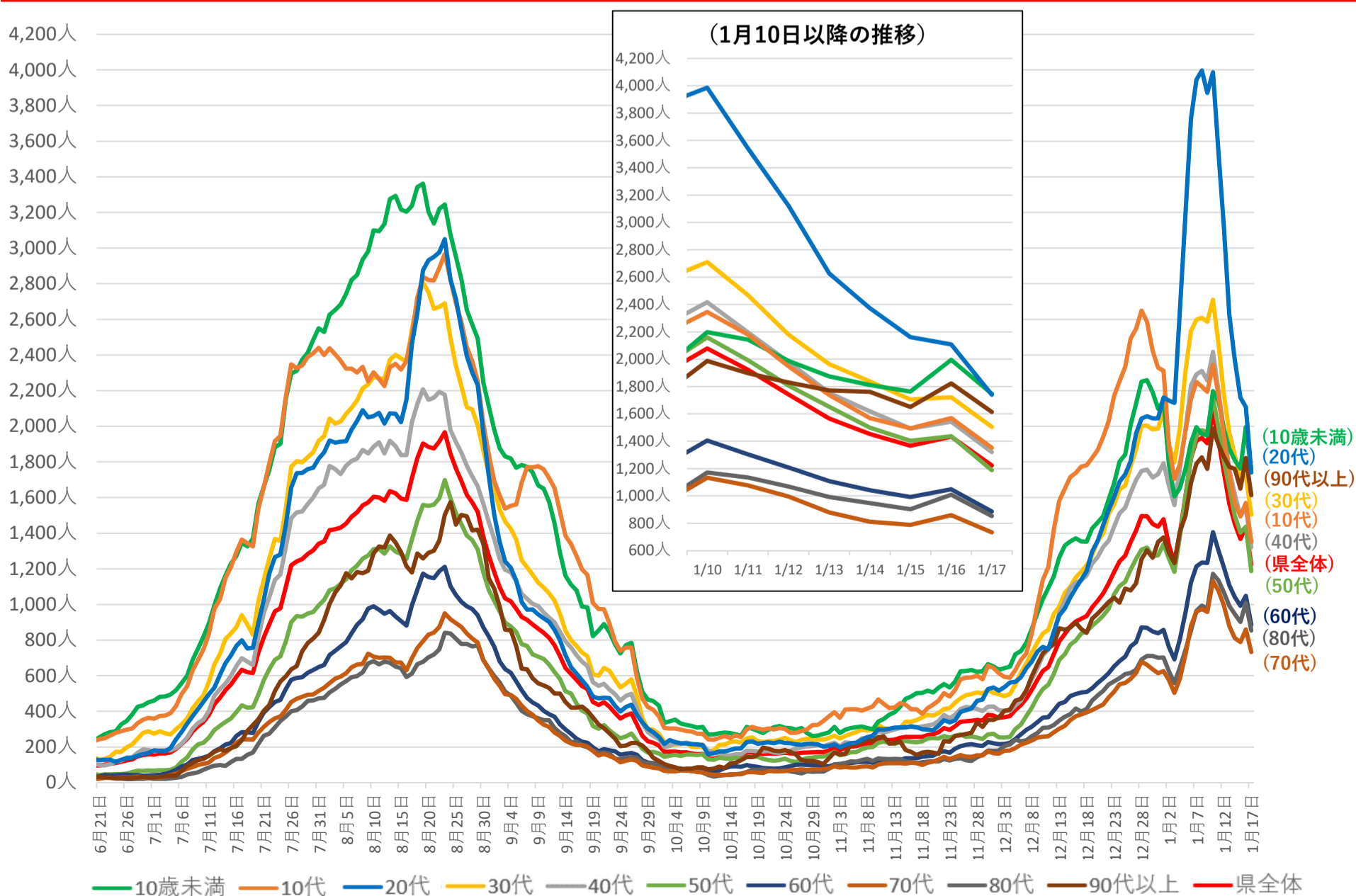
各圏域別の感染状況

(直近1週間の人口10万人当たりの新規感染者数)

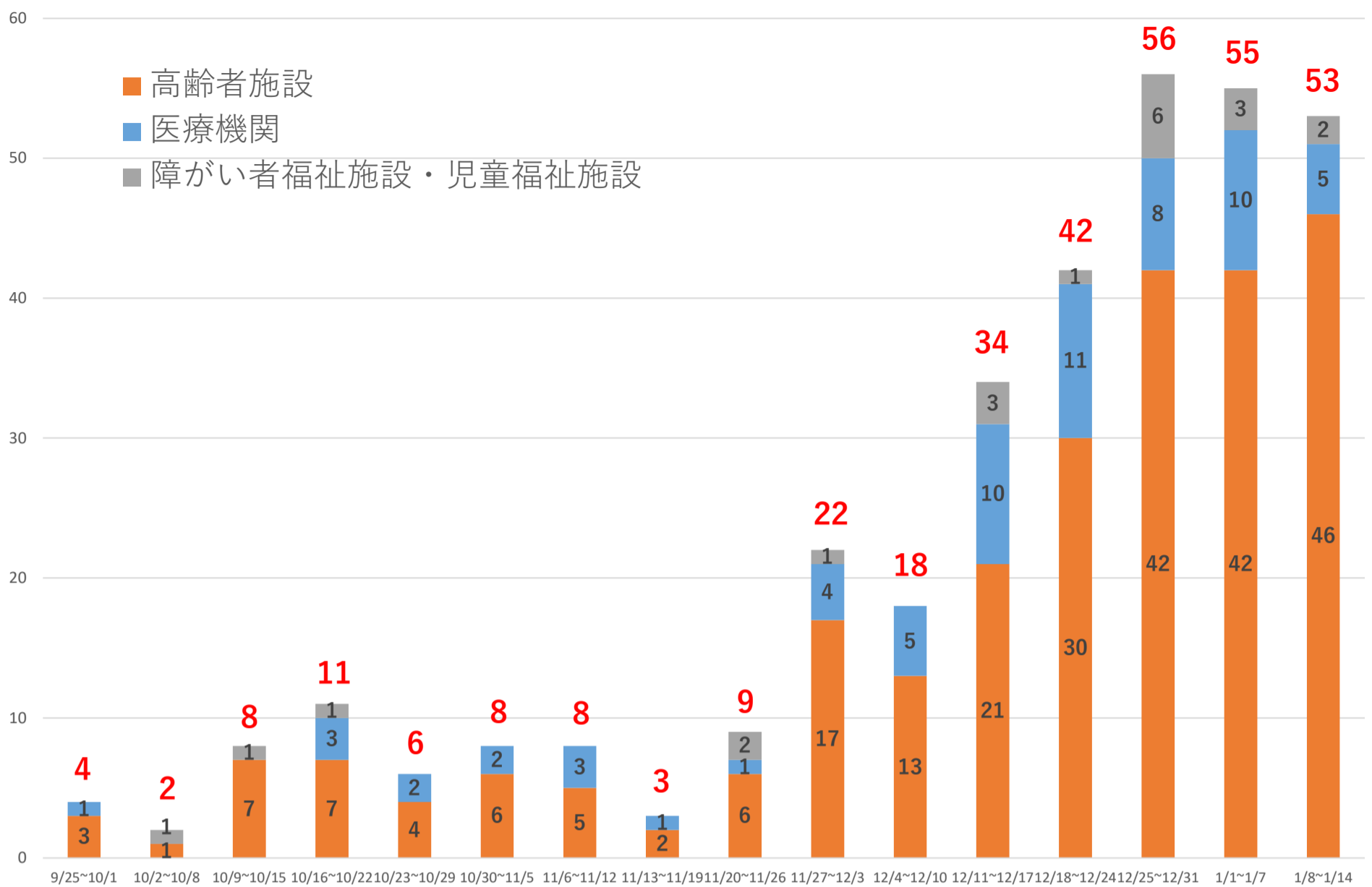


各年代別の感染状況

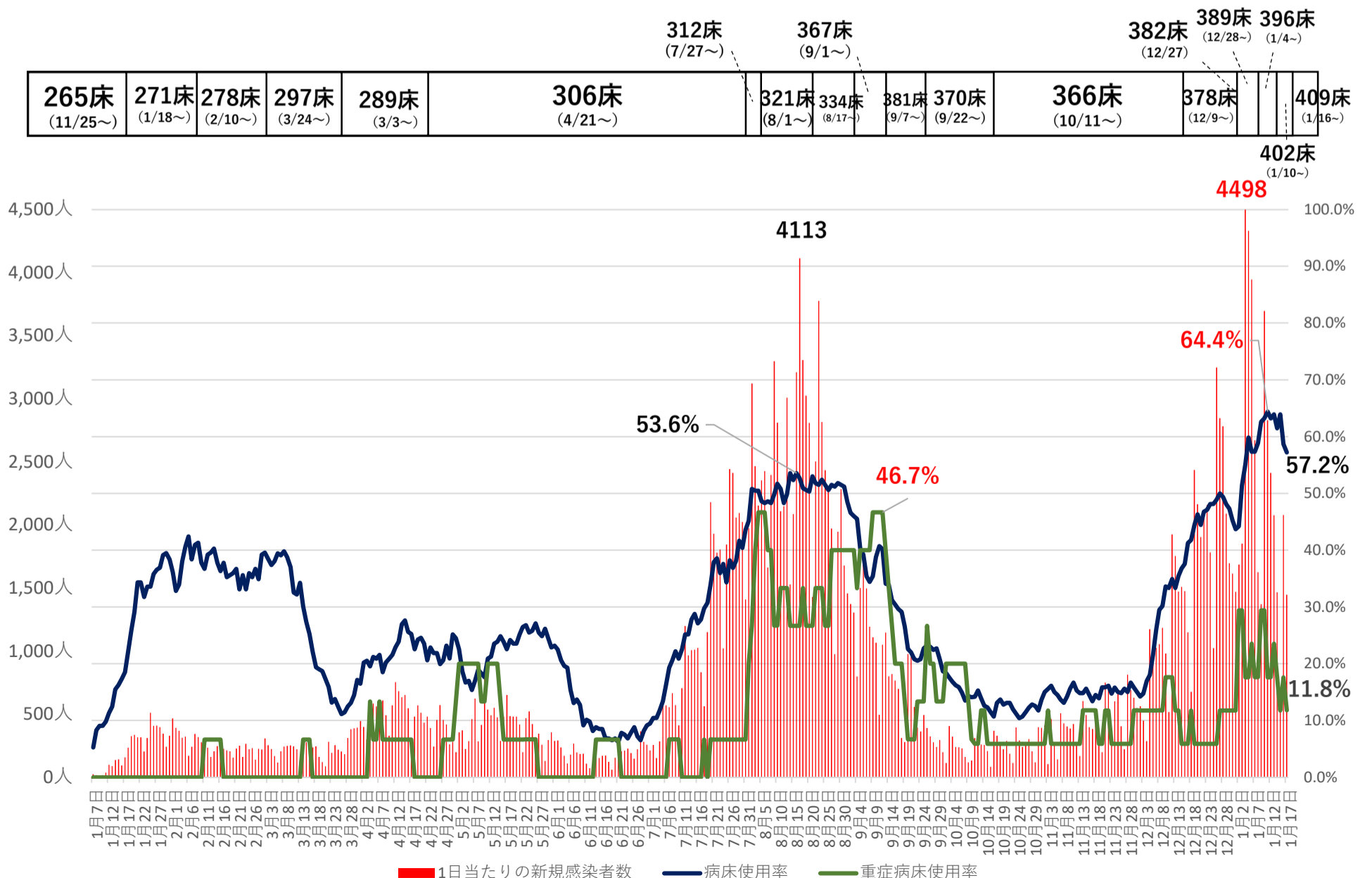
(直近1週間の人口10万人当たりの新規感染者数)



高齢者施設等におけるクラスターの状況

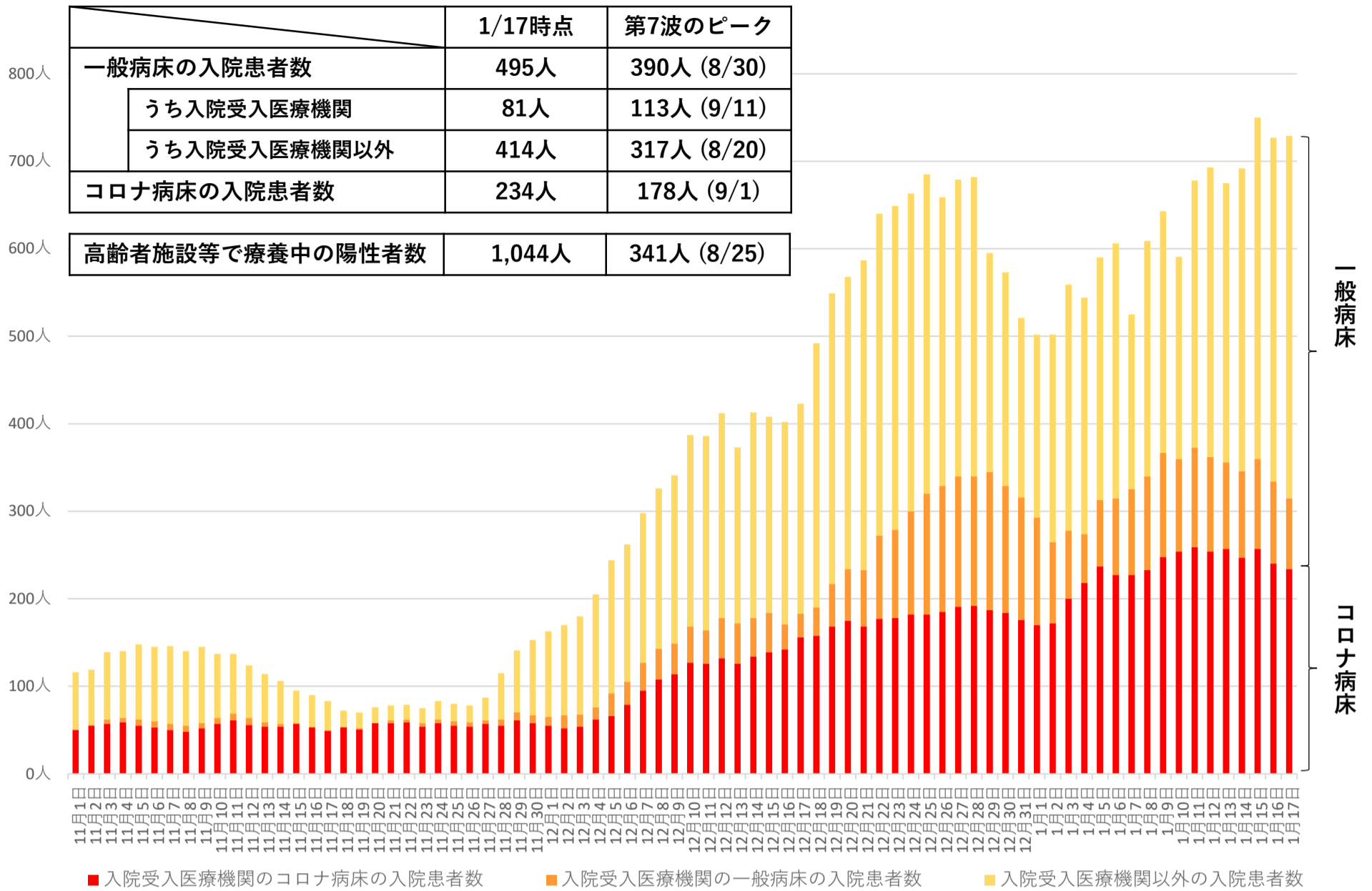


新規感染者数と病床使用率の推移



※病床使用率、重症病床使用率は、新型コロナウイルスの確保病床における入院患者をベースに算定

入院患者数の推移



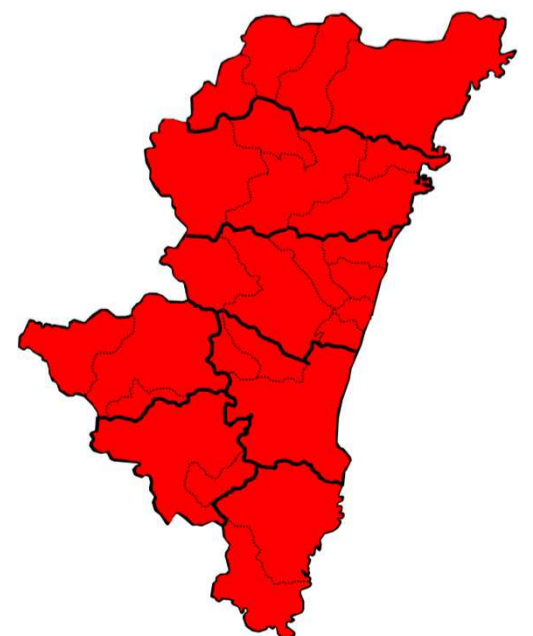
医療非常事態宣言

発令中！

■ 発令期間

12月27日(火)～1月26日(木)を目途

※終期は、医療のひっ迫状況等を見極めて判断



県民の皆さまへのお願い（12月27日～）

混雑した場所や感染リスクの高い場所への外出・移動は控えて！



高齢者や基礎疾患のある方及びこれらの方と日常的に接する方は、特に注意をお願いします。また、少しでも体調に異変がある場合は、出勤や登校など外出・移動は控えてください。

感染リスクの高まるような大人数・長時間は控えて！



会食の際は、感染防止対策の認証を受けた「ひなた飲食店認証店」を利用し、感染リスクの高まるような大人数・長時間は控えてください。（自宅等での会食も注意）

重症化リスク等に応じ、適切に医療機関の受診・療養を！

【ハイリスクの方等】



65歳以上の方や基礎疾患がある方、お子さん（未就学児）や妊娠している方は、少しでも体調に異変がある際は、すぐに身近な医療機関を受診してください。（できる限り、平日・日中の受診をお願いします）

※無症状で感染に不安がある方は、無料検査を受検してください。

宮崎県新型コロナウイルス感染症受診・相談センター ☎0985(78)5670 (24時間対応)
宮崎県検査相談コールセンター ☎0985(68)1001 (受付時間:9時～17時) ※土日祝を含む

【ハイリスクの方以外】



症状が軽いなど、医療機関を受診せず、自宅で速やかに療養を開始したい方は、抗原定性検査キットで検査を行い、陽性であった場合は、陽性者登録センターに連絡し、自宅等で療養を行ってください。

【対象者】

65歳未満の方、重症化リスクを有しない方、妊娠していない方

宮崎県陽性者登録センター ☎0570(089)050 (受付時間:9～18時)

高齢者施設・障がい者施設の対面での面会は控えて！



緊急やむを得ない場合を除き、高齢者施設等での対面での面会は制限してください。（ガラス越しやオンラインでの面会をお願いします。）

ワクチンの早めの接種を！



オミクロン株対応ワクチンの早めの接種をお願いします。インフルエンザの患者も増加傾向にあるため、インフルエンザワクチンの接種もお願いします。



イベントは感染防止対策を徹底の上、国の基準に沿って開催を！

イベントは、国の定める収容率及び人数上限の範囲内で、主催者において感染防止対策を徹底して開催してください。また、飲食時には、「ひなた飲食店認証店」の認証基準に準じた対策の実施をお願いします。

医療提供体制の強化

■ 入院受入体制の強化

・ 入院受入病床（確保病床）の拡充（409床）

→病床確保計画上のフェーズを「緊急フェーズ」に上げたことに伴い、入院受入医療機関における確保病床を順次拡充

	宮崎 東諸県	都城 北諸県	延岡 西白杵	西諸	西都 児湯	日向 入郷	日南 串間	計
～12/26	144	60	76	23	21	35	19	378
12/27	148	60	76	23	21	35	19	382
12/28～1/3	152	60	79	23	21	35	19	389
1/4～1/9	155	60	79	27	21	35	19	396
1/10～1/15	157	64	79	27	21	35	19	402
1/16～	161	64	79	27	21	35	22	409

■ 抗原検査キットの直接配布の延長

※希望者への抗原検査キットの配送も継続して実施

- ・ 配布期間 **1月29日まで（土日のみ）**
- ・ 配布時間 9時～17時
- ・ 配布場所 宮崎港
- ・ 配布個数 1人につき2個まで
- ・ 対象者

以下の①～④の全てを満たす方

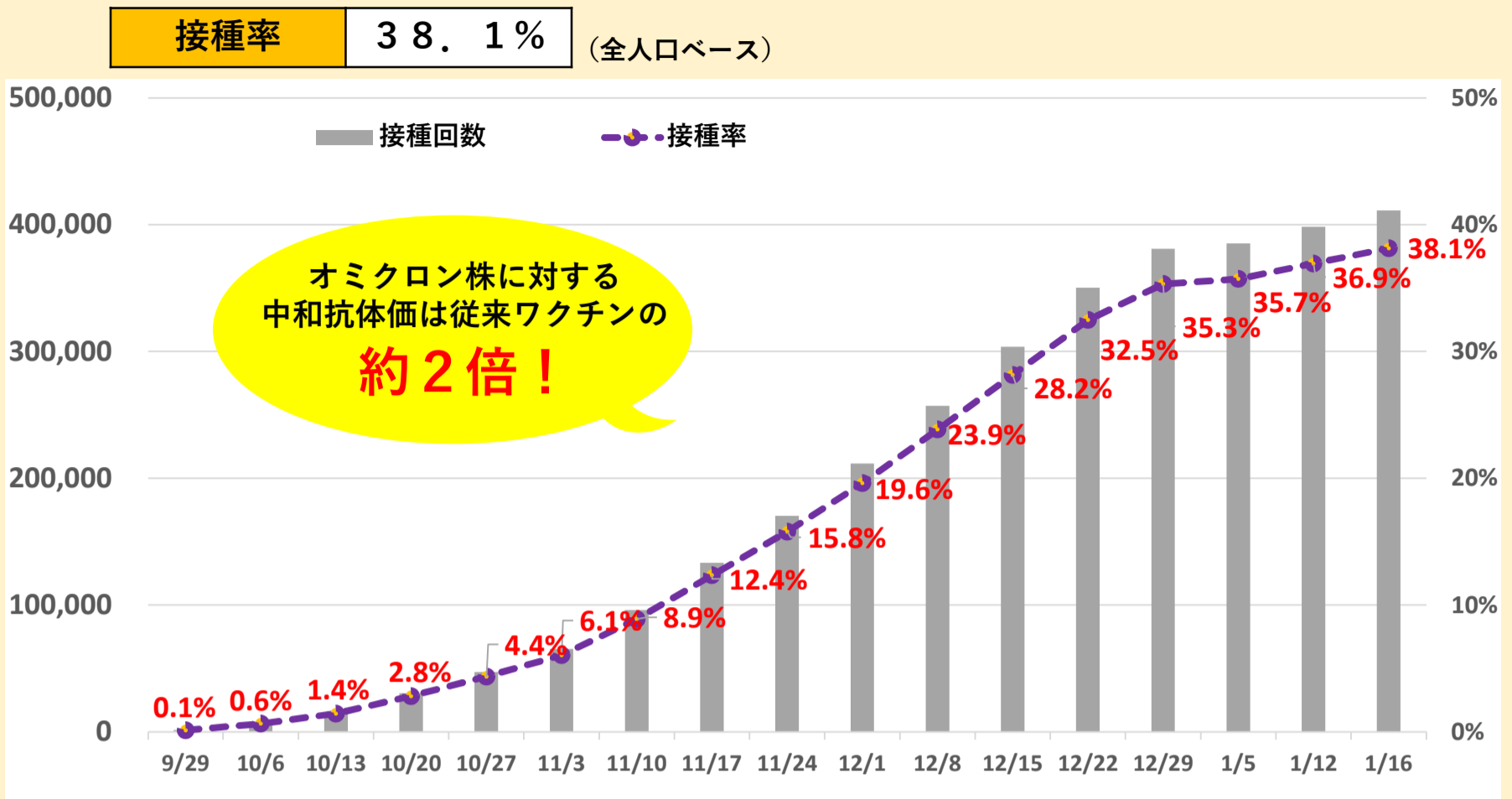
- ①宮崎県在住者（長期滞在者を含む） ②有症状者 ③65歳未満の方 ④基礎疾患のない方、重症化リスクの少ない方

陽性者登録センターの登録状況

- 直近1週間の1日当たりの平均登録件数：200人
- ※全体の感染者数の約1割が登録センターでの登録

オミクロン株対応ワクチン接種の促進

○接種実績（令和5年1月17日現在）

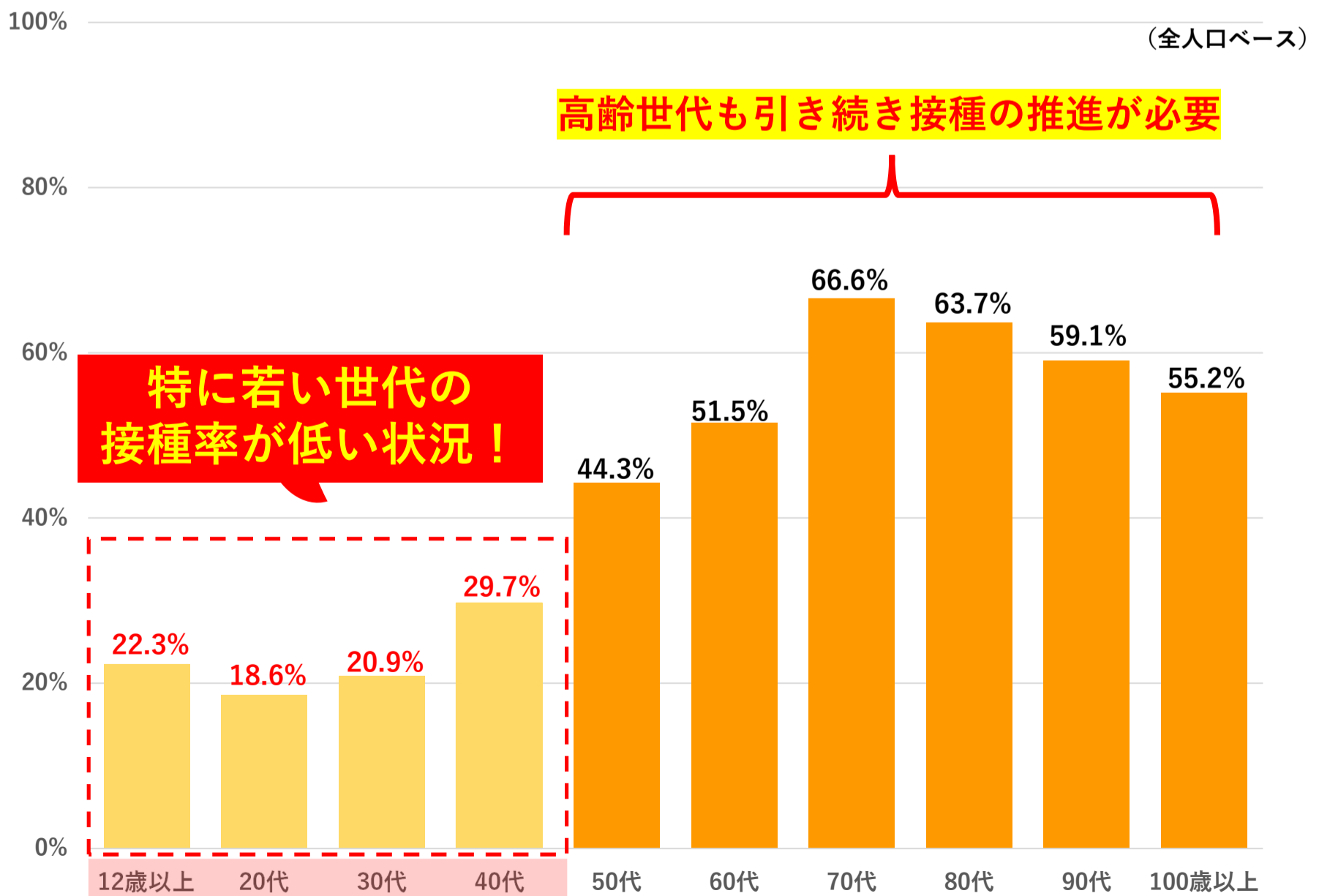


感染や重症化を予防し、医療のひっ迫を生じさせないためには、

オミクロン株対応ワクチンの早期接種が極めて重要

オミクロン株対応ワクチン接種の促進

年代別オミクロン株対応ワクチン接種率（令和5年1月17日現在）



オミクロン株対応ワクチン等の接種の促進

市町村別オミクロン株対応ワクチン接種率（令和5年1月17日現在）

※全人口ベース

市町村名	接種率	市町村名	接種率	市町村名	接種率
県全体	38.1%	えびの市	47.6%	川南町	43.1%
宮崎市	35.6%	三股町	35.8%	都農町	44.0%
都城市	38.6%	高原町	44.0%	門川町	32.8%
延岡市	36.8%	国富町	41.4%	諸塚村	56.1%
日南市	36.3%	綾町	45.9%	椎葉村	27.1%
小林市	44.0%	高鍋町	42.4%	美郷町	49.9%
日向市	34.8%	新富町	37.3%	高千穂町	65.9%
串間市	45.8%	西米良村	61.3%	日之影町	69.4%
西都市	38.5%	木城町	46.0%	五ヶ瀬町	48.0%

オミクロン株対応ワクチン等の接種の促進

小児（5-11歳）ワクチン接種

○接種実績（令和5年1月17日現在）

1回目	26.5%	2回目	25.4%	3回目	8.3%
-----	-------	-----	-------	-----	------

○ワクチンの効果等

- ・オミクロン株にも**高い入院予防効果を保持**
- ・**副反応は大人と比べ軽い傾向**

3回目接種後の
オミクロン株に対する中和抗体価
2回目と比べ**約22倍！**

乳幼児（6か月-4歳）ワクチン接種

（10月下旬から開始）

○ワクチンの効果

オミクロン株にも**高い発症予防効果**

感染拡大に最大限の警戒を！

- ・ マスク・手洗い・換気など、基本的な感染防止対策の徹底を！
- ・ 混雑した場所や感染リスクの高い場所への外出・移動は控えて！
(少しでも体調に異変がある場合は、出勤や登校など、外出・移動は控えて)
- ・ 感染リスクの高まるような大人数・長時間の会食は控えて！

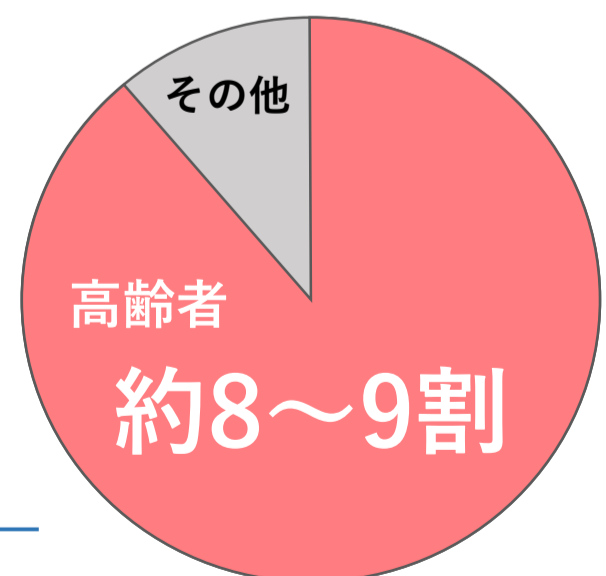
高齢者を守る行動を！

・ 感染に不安のある方は、今は、
高齢の親族等に会うのは控えて！

・ 高齢の親族等に会う場合は、1週間前
から大人数・長時間の会食等
の感染リスクの高い行動は控えて！

・ 高齢の親族等と会う時は、「うつさない」
ための感染防止対策の徹底を！

〔入院患者に占める高齢者の割合〕



※オミクロン株は重症化しにくいと言われているが、高齢者（80代以上）においては約2割が入院

地域医療を守る行動を！

- ・重症化リスクの低い方は、抗原検査キットを活用し、症状が軽い場合は、陽性者登録センターでの登録・自宅療養を！
- ・65歳以上の方や基礎疾患がある方、お子さん（未就学児）や妊娠中の方等、重症化リスクのある方は、すぐに身近な医療機関の受診を！
- ・救急医療を守るため、症状が悪化する前に早期に日中の受診を！
- ・万が一の感染に備え、抗原検査キットや解熱鎮痛薬、食料の準備を！